

SEPTEMBRE 2011
#28

METZ MAGAZINE



**TOUS LES RENDEZ-VOUS
CULTURELS**

**LES INFORMATIONS
DES QUARTIERS**

**7 MESURES
PHARES POUR
LA RENTRÉE**

VU À METZ

Un retour en images sur les événements des semaines passées...

Du 22 juillet au 21 août — Metz Plage a rassemblé au total 172 069 visiteurs !



Du 4 juillet au 12 août — Les jeunes messins ont fait le plein d'activités aux animations estivales.



Du 21 juin au 20 août — Concerts, théâtre, arts de la rue, cirque et cinéma en plein air ont régalé le public de Metz en Fête.



Du 21 au 29 août — L'élection de Julie Ernewein, 61^e Reine de la Mirabelle, a ouvert les festivités dédiées au fruit emblématique de la Ville de Metz.





- 4 - 7 M actu**
7 mesures capitales pour le bien-être de tous
- 8 M économie**
Le Nouveau Port de Metz
- 10 M environnement**
Le retour de la nature en ville
- 12 M vie étudiante**
La rentrée étudiante, ça se fête !
- 14 M solidarité active**
3^{es} assises seniors
- 16 M santé**
L'ethnopharmacologie à Metz
- 18-19 M en bref**
- 20-21 M mettis**
En attendant METTIS / La rue du Juge Michel restructurée
- 22 M développement durable / nouvelles technologies**
Un peu d'air dans la ville / Metz info travaux
- 23 M mobilité**
Metz étend ses zones 30
- 24 M hommage / nouveaux services**
Hommage à Claude Lewkowitch /
Le Pass Metz Loisirs 4-12 ans, saison 2
- 25 M démocratie participative / tranquillité publique**
Comités de Quartier, et si c'était votre tour ? /
Objet perdu ? Objet retrouvé
- 26-27 M portrait**
Le fabuleux destin d'Agathe Pison
- 28-29 M sport**
Moselle Open 2011 / Les virades donnent leur souffle
Marathon Metz-Mirabelle / Challenge de coeur
- 30-31 M tribune**
- 32-41 M culture**
- 42-43 M loisirs**

« les Messins nous encouragent à poursuivre dans cette voie, celle du partage, de la solidarité et de la convivialité retrouvée »

Cet été encore, et malgré une météo peu favorable, Metz Plage a été un immense succès populaire en accueillant plus de 170 000 visiteurs pour cette troisième édition. Ainsi, vous avez été très nombreux à vous rendre sur le plan d'eau de Metz pour vous baigner, vous détendre et profiter des nombreuses animations organisées par la municipalité. J'ai eu l'occasion de me rendre plusieurs fois à Metz Plage et j'ai pu mesurer l'enthousiasme suscité par cette initiative que nous allons naturellement reconduire l'année prochaine grâce à l'engagement sans faille du personnel municipal que je tiens à féliciter chaleureusement.

C'est ce même enthousiasme que j'ai ressenti lors des Fêtes de la Mirabelle qui ont réuni une fois encore beaucoup de monde, au plan d'eau d'abord pour l'élection de la reine, au Parc de la Seille ensuite, pour le concert de Gaëtan Roussel suivi d'un magnifique spectacle pyrotechnique et lors du traditionnel corso fleuri. Je me réjouis de cet engouement renouvelé pour notre fête populaire que nous avons su faire évoluer positivement et je remercie les nombreux bénévoles qui, chaque année, assurent la préparation et œuvrent à la réussite de cette manifestation.

En répondant nombreux aux manifestations portées par la municipalité, les Messins nous encouragent à poursuivre dans cette voie, celle du partage, de la solidarité et de la convivialité retrouvée au cœur de la ville et des quartiers.

Animée par cette volonté de vous offrir des moments de partage et de découverte, l'équipe municipale a travaillé tout cet été à l'organisation de la Nuit Blanche qui revient le 30 septembre prochain pour une 4^{ème} édition. Grande nouveauté, cette année, Nuit Blanche 4 et sa Nuit Blanche Mobile iront à la rencontre des Messins dans tous les quartiers de la ville en amont de la manifestation.

Septembre est aussi pour beaucoup le mois de la rentrée. Ainsi, j'aurai le plaisir d'aller à la rencontre des parents et des jeunes Messins qui fréquentent nos écoles. En mettant en œuvre pour cette rentrée 2011 de nouvelles mesures pour améliorer encore le bien-être des enfants durant le temps scolaire et périscolaire, nous affirmons que l'éducation est pour nous une priorité.

Bonne rentrée à tous !

DOMINIQUE GROS
MAIRE DE METZ
CONSEILLER GÉNÉRAL DE LA MOSELLE

À NOTER

• Retrouvez Danielle Bori sur Radio Jérico, mardi 6 septembre dans l'émission « Politiquement Vôtre » de 18h30 à 19h sur la fréquence 102 Mhz.

• Visitez la Cuisine Centrale située 10 rue du Bon Pasteur à Metz-Borny, lors de la journée portes ouvertes du 24 septembre de 9h30 à 12h30.

• Participez au Forum Dialogues Citoyens 2 sur la thématique de « Metz : la journée d'un enfant à l'école » sur www.metz.fr à partir du 20 octobre et au chat le 14 novembre à de 18h à 20h en présence du Maire et des élus municipaux.

► Renseignements :

Pôle Education

144 Route de Thionville

Tél. : 03 87 55 51 54

Courriel : education@mairie-metz.fr

www.metz.fr



7 MESURES CAPITALES POUR LE BIEN-ÊTRE DE TOUS!

Pour cette rentrée 2011, la Ville de Metz confirme sa priorité donnée à l'éducation. Elle met en place de nouvelles mesures pour améliorer encore le bien-être des enfants durant le temps scolaire et périscolaire. Une démarche où l'enfant est placé au cœur du dispositif, pour plus de sérénité du côté des parents.



La municipalité met tout en œuvre pour développer chaque jour un environnement de qualité et donner à tous les enfants les mêmes chances de réussite. Faisant de l'éducation sa priorité, elle s'investit pour l'épanouissement des jeunes. Ainsi, le **Service Action Educative** développe des actions en cohérence avec la journée type d'un enfant, afin de participer à sa construction dans les meilleures conditions. Dans cette optique, sept mesures sont appliquées dès la rentrée pour qu'enfants et parents se sentent toujours mieux au quotidien.

1. UNE OFFRE PÉRISCOLAIRE AMÉLIORÉE

Durant la semaine, tous les enfants scolarisés dans les écoles maternelles et élémentaires publiques messines peuvent être accueillis avant et après l'école dans les différents sites réservés au périscolaire et situés sur le lieu ou à proximité de leur établissement. Avec le **Contrat Enfance Jeunesse** prochainement signé avec la Caisse d'Allocations Familiales, la Ville de Metz poursuit l'augmentation de son offre d'accueil périscolaire le matin, le midi et le soir. Une enveloppe de 1,2 millions d'euros attribuée sur une durée de 4 ans, permettra de compléter les **42 lieux**

d'accueil déjà existants. Ainsi, dès la rentrée, les maternelles de l'école de la Moineaudière bénéficieront d'un lieu dédié à l'accueil d'une vingtaine d'enfants et des espaces seront réaménagés à l'école de la Plaine à Metz-Magny, à l'école Le Cavalier Bleu à Metz-Sablon, à l'école Le Val à Metz-Vallières et à l'école Jean Monnet de Metz-Bellecroix.

2. UNE PRIORITÉ ACCORDÉE À LA DIMENSION ÉDUCATIVE

Pour renforcer la priorité accordée à la dimension éducative dans ses actions, le **Pôle des Affaires Scolaires** a réorganisé sa structure. Ainsi, le nouveau service « **Action Educative** » s'occupe des actions éducatives financées par la Ville sur l'ensemble des temps scolaires et périscolaires. Le service « **Vie des écoles et Patrimoine** », qui assure notamment l'entretien et l'équipement des écoles, va travailler sur l'aménagement des cours d'écoles en maternelles, en partenariat avec l'Inspection Académique et les écoles. Par ailleurs, le « **Pôle Education** » (nouvelle dénomination) sera renforcé par de nouveaux personnels, dans le cadre du partenariat avec la CAF. Les référents éducatifs seront intégrés au cours de ces trois ans, afin d'améliorer la qualité des différents temps d'accueil des enfants et apporter une plus-value pédagogique.

3. UN ENGAGEMENT POUR DES REPAS DE QUALITÉ DANS LES CANTINES

La pause méridienne et la restauration scolaire constituent un des enjeux majeurs de la politique éducative de la Ville. Cette pause répond aux différents besoins de l'enfant tant au niveau nutritionnel qu'éducatif et constitue un enjeu de santé publique important. Dans un souci d'amélioration constante, la municipalité a fait le choix de proposer **davantage de qualité** dans les assiettes, avec des repas cuisinés par le personnel municipal et l'usage de **denrées de premier choix** tout au long du repas (fruits et légumes de catégorie 1 ou extra, viandes Lorraine Qualité Viande, volailles et pains Label Rouge). Par ailleurs, une **cinquième composante** est introduite chaque jour dans les repas, constitués ainsi d'une entrée, d'un plat avec un accompagnement, un fromage (ou un laitage) et un dessert. Plus de qualité, c'est aussi



plus de choix, puisque les enfants peuvent désormais choisir entre deux entrées et deux desserts chaque jour. Notez enfin qu'une **journée portes ouvertes** aura lieu le 24 septembre pour permettre aux enfants et aux parents de visiter la cuisine centrale scolaire.

4. UNE APPROCHE PRENANT EN COMPTE LE DÉVELOPPEMENT DURABLE

Afin d'intégrer l'éducation dans une logique de préservation de l'environnement, la Ville s'est engagée dans la **réduction de son empreinte carbone** en réalisant 50% des approvisionnements de la restauration localement (Moselle, Meurthe-et-Moselle, Meuse, Vosges et Bas-Rhin). **Trois composants bio minimum**, issues de productions locales, sont intégrées dans les repas chaque semaine et la livraison des repas s'effectuera en **véhicule électrique** à partir de début novembre. Enfin, la répartition des enfants dans les restaurants scolaires a été revue dans une optique pragmatique pour limiter au maximum les déplacements.

5. LA RÉNOVATION DES LOCAUX

Chaque année, plus de 2 millions d'euros sont consacrés à la rénovation des écoles,

afin de donner aux élèves un environnement propice aux apprentissages. Durant l'été, **une soixantaine d'opérations de rénovation** a été menée, allant des petits travaux de réfection (peinture, carrelage, déménagements de classes) aux grands travaux d'aménagement. A titre d'exemple, l'école primaire du Fort Moselle a été équipée d'un local de rangement dans le préau, le restaurant des Isles est passé en self-service, les combles des écoles primaires Sainte-Thérèse et Graoully ont été isolés dans le cadre du « **Programme d'efficacité énergétique** ». Les circuits de chauffage de deux écoles ont été remplacés, de même que les menuiseries dans six écoles. Enfin, les écoles La Roselière et Auguste Prost ont fait l'objet d'une rénovation intérieure.

6. TOUJOURS PLUS D'ACTIONS ÉDUCATIVES

La politique éducative de la Ville se traduit également par des actions menées durant le temps scolaire pour favoriser l'épanouissement de l'enfant. Une offre artistique de qualité est ainsi proposée à tous les enfants scolarisés en grande section maternelle et en CM2. Environ 3 000 élèves participent chaque année à l'opération « **L'Ecolier au spectacle** ». Grâce à cette action, ils ont en



effet la possibilité d'assister, durant le temps scolaire, à un spectacle gratuit donné par une compagnie reconnue dans des champs divers allant du nouveau cirque au théâtre de marionnettes en passant par la danse contemporaine. Des pistes de travail d'ac-

« mettre tout en oeuvre pour donner à tous les enfants les mêmes chances de réussite »

compagnement de l'enfant, de sensibilisation, sont communiquées aux enseignants partenaires en complément de la représentation, l'objectif étant d'apprendre aux jeunes écoliers à devenir des spectateurs avertis. Une dimension plus scientifique sera donnée pour cette nouvelle année scolaire à travers les projets « **Inscienciences** » et peut-être « **C'est pas Sorcier** », en complément des ateliers de découvertes scientifiques et des sensibilisations multimédias de « **Nora Lutin** ».





7. UNE OUVERTURE SUR L'EUROPE

Avec le dispositif « **Service Volontaire Européen** », soutenu par la Direction Education et Culture de la Commission Européenne dans son programme « **Jeunesse en action** », une dimension européenne est donnée aux accueils périscolaires. Deux jeunes enseignantes volontaires, estonienne et italienne, intégreront les équipes périscolaires dès la rentrée pour faire découvrir aux enfants la culture de l'autre, à travers des animations, des activités et des échanges sur des temps de vie quotidienne. L'objectif est double : proposer aux jeunes volontaires de découvrir une autre culture et d'acquérir des compétences utiles à leur développement éducatif et professionnel ainsi qu'à leur insertion sociale, d'une part, et permettre aux enfants chaque soir de vivre l'Europe au quotidien, de découvrir de nouvelles traditions et de faire l'apprentissage de la citoyenneté, d'autre part.

ÉMILIE GEORGE

> Retrouvez plus d'infos sur www.metz.fr



> 3 questions à...

Danielle Bori,

Adjointe au Maire, chargée de l'Enseignement, du Périscolaire et de la Restauration Scolaire

Metz Magazine : Quel bilan tirez-vous des actions menées en 2010/2011 ?

Danielle Bori : La Ville a poursuivi son effort en faveur de l'éducation, véritable priorité de la municipalité. Je suis fière du travail accompli par les services et nos partenaires institutionnels et associatifs. En particulier, j'ai été très impressionnée par le succès de l'opération Nora Lutin et la qualité des films d'animation réalisés par les élèves sur le thème du développement durable. L'année écoulée a également été marquée par la signature du Contrat Enfance Jeunesse avec la CAF. Je me réjouis de ce partenariat qui va nous permettre d'accueillir 900 enfants de plus à la restauration scolaire d'ici 2014 !

M.M. : Un nouveau souffle est donné à la politique éducative messine. Pouvez-vous nous en parler ?

D.B. : Notre ambition est de dépasser l'approche classique de nos missions, fondées sur le soutien matériel au bon fonctionnement des écoles, en s'engageant résolument dans la coproduction d'une politique éducative avec l'ensemble des partenaires du monde de l'éducation. L'épanouissement des enfants, citoyens en devenir, doit être au cœur de nos préoccupations, dans tous les domaines d'intervention de la ville : conception des bâtiments et des cours d'écoles, organisation de la pause méridienne et soutien des projets pédagogiques des écoles. Le changement de dénomination du Pôle des Affaires Scolaires (désormais Pôle de l'Education) traduit cette orientation nouvelle.

M.M. : Quels sont les projets de la ville en préparation ?

D.B. : Ils sont nombreux ! En matière de restauration scolaire, les menus comporteront désormais trois composantes bios au minimum chaque semaine. Nous projetons également de construire un nouveau restaurant scolaire dès 2012 et nous poursuivons notre effort de rénovation des écoles. Par ailleurs, nous aurons la chance d'accueillir deux jeunes volontaires européennes qui intégreront les équipes du périscolaire pour faire découvrir aux enfants la culture de leurs pays (Italie et Estonie). Et nous allons également proposer à nos partenaires une réflexion sur les rythmes de l'enfant. Une année riche en perspectives !

Metz Magazine a choisi de vous présenter les entreprises qui concourent au dynamisme de l'économie locale. Une rubrique élaborée chaque mois en collaboration avec Metz Métropole Développement.

LE NOUVEAU PORT DE METZ

Premier port fluvial céréalier de France, le Nouveau Port de Metz, filiale de la CCI compte 11 entreprises installées sur le port, soit plus de 100 employés.

La Société des Ports de Moselle gère le nouveau port de Metz, les ports de Thionville-Illange et celui de Metz-Mazerolle. L'activité première du nouveau port de Metz est principalement tournée vers la réception, le stockage et l'expédition de céréales et diverses denrées agricoles en vrac. En plus d'être le premier port fluvial céréalier, il est aussi le sixième port fluvial en France. Des entreprises ayant construit au cours des années 70 et 80 des silos et des installations annexes telles que séchoirs, tours de travail pour nettoyage, triage, calibrage et séchage des grains, postes de déchargement-chargeement rail-route-eau, hangars à engrais et à sel lui donnent cette spécialisation. Aujourd'hui, les silos céréaliers ont une capacité de stockage de 550 000 tonnes.

UNE PLATEFORME PORTUAIRE MULTIMODALE

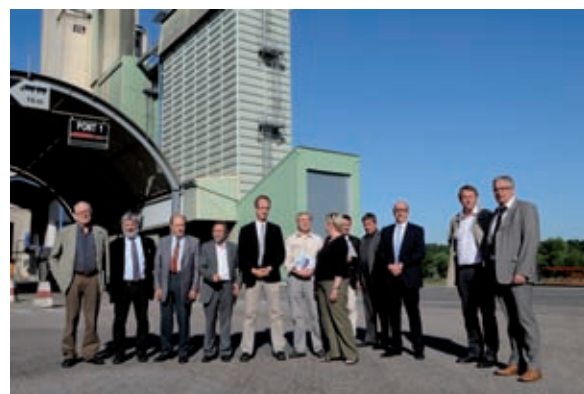
La Société des Ports de Moselle développe depuis 2010 un projet de service conteneurisé. Porté par la CCIT 57, il a pour objectif de relier les ports de Moselle aux principales zones portuaires du Nord de l'Europe. Ce projet de développement est porté par l'État, le Conseil Régional de Lorraine et les Conseils Généraux de la Moselle et de la Meurthe-et-Moselle, les Communautés d'Agglomération du Val-de-Fensch, de Portes-de-France Thionville, de Metz Métropole, la Ville de Metz et la CCIT de Moselle. 28 millions d'euros seront consacrés à la première tranche de cette plateforme multimodale qui sera aménagée sur trois sites : Illange, Metz et Frouard. Les travaux débu-

teront dans les douze mois à venir et s'achèveront fin de l'année 2013. D'importants travaux d'aménagement sont prévus sur le Port d'Illange : assainissement, circulation et restructuration des espaces, une mini plateforme de 4 000 m² pour conteneurs est également prévue. Du côté du Nouveau Port de Metz, un terre-plein sera aménagé et servira au traitement de conteneurs à destination ou provenant des industries régionales. Il devrait également accueillir un nouveau silo à l'initiative d'une coopérative céréalière régionale.

1^{ER} PLAN SUR L'ÉCHIQUIER LOGISTIQUE EUROPÉEN

La Société des Ports de Moselle a pour ambition de faire de la Moselle une plateforme multimodale de premier plan sur l'échiquier logistique européen en offrant aux chargeurs, opérateurs et autres transitaires une alternative performante et accessible à tous. Ce projet est en phase avec les orientations européennes de protection de l'environnement et de développement d'une logistique durable. Il s'appuie sur un réseau d'infrastructures cohérent au cœur d'une vallée historiquement dédiée aux échanges : un maillage autoroutier dense, une liaison ferroviaire directe avec Woippy, première gare de triage française et la proximité des ports européens. Ce projet prévoit trois étapes de travaux et aménagement dont la 3^e tranche sera achevée à l'horizon 2030.

EMILIE PRIZON



CARTE D'IDENTITÉ

- Nouveau Port de Metz - Société du Nouveau Port de Metz (SNPM)
- Directeur des Ports de Moselle : Jacques Kopff
- Président Société des Ports de Moselle et SNPM : Henri Hasser
- Production de marchandises en 2010 : 4,1 tonnes
- Embranchement ferroviaire : 10 km
- 25 ha de terre-pleins
- 1 200 m de quais



NOUVELLE VILLE

Cours de langues

L'association Enaip-Acli organise une journée portes ouvertes de tests de langues (italien, allemand, anglais, espagnol, japonais, russe, Toeic) les 15, 16, 19 et 21 septembre de 15h à 19h au 58 rue de Pont à Mousson. Renseignements au : 03.87.62.19.04 ou sur www.enaip.fr.st.

Nuit Blanche-Mobile

La Nuit Blanche s'installera en avant-première samedi 24 septembre de 14h à 17h au Jardin Botanique avec sa structure contemporaine et itinérante.

MJC Metz-Sud

Portes ouvertes les 10 et 11 septembre de 14h à 18h. Activités pour ados et adultes: périscolaire, ateliers de langues, d'artisanat, de peinture, de théâtre, de chants, clubs de jeux de rôles, d'échecs, de Pyramide et de Chiffres et des Lettres, cours de danse, moderne jazz, yoga, etc. Reprise des cours le 12 septembre. Renseignements et inscriptions: MJC Metz-Sud – 87 rue du XXe Corps Américain – Tél. 03.87.62.71.70 – mjc.metz-sud@orange.fr.

Livre

L'ouvrage «Éloge de la rencontre à l'usage des droitiers et des gauchers», de Rachel Lignot sera présenté au public et dédié dimanche 18 septembre de 11h à 18h à la MJC Metz-Sud. Renseignements sur www.rachellignot.fr.

Mairie de quartier

1 rue de Bouteiller
Tél. 03.87.55.59.10 / mqtherese@mairie-metz.fr
Ouverture tous les jours de 8h30 à 12h et de 13h30 à 18h sauf le vendredi après-midi.

Permanence des élus en Mairie de quartier

Sébastien Koenig, Adjoint au Maire à la délégation à l'emploi assure une permanence en Mairie de quartier le dernier mercredi de chaque mois de 14h à 16h.

Police

Permanence de la Police Municipale en Mairie de quartier le jeudi de 13h45 à 15h15
Participation de Danielle Heber-Suffrin aux permanences de la Police Municipale avec le responsable de la Police de Proximité jeudi 15/09 de 13h45 à 15h15.

Mise à disposition de défibrillateurs

- Complexe Sportif St-Symphorien
- Mairie de Quartier
- Stade Dezavelle
- Pôle Espaces Verts au Jardin Botanique

MAGNY

Nuit Blanche-Mobile

La Nuit Blanche s'installera en avant-première jeudi 22 septembre de 14h à 17h dans votre quartier avec sa structure contemporaine et itinérante.

Mairie de quartier

2 rue des Campanules
Tél. 03.87.55.59.09 / mqmagny@mairie-metz.fr
Ouverture : les mardi, jeudi et vendredi de 8h30 à 12h, les lundi et mercredi après-midi de 13h30 à 18h.

Permanences des élus en Mairie de quartier

Selima Saadi – Adjointe de quartier sera présente en Mairie de quartier tous les jeudis en alternance avec Michèle Médoc, Conseillère Municipale de 10h30 à 12h.
Nathalie De Oliveira, Conseillère Déléguée, reçoit sur RDV.

Police

Permanence de la Police Municipale en Mairie de quartier le jeudi de 8h30 à 10h.

Participation de Danielle Heber-Suffrin aux permanences de la Police Municipale avec le responsable de la Police de Proximité jeudi 22/09 de 8h30 à 10h.

Mise à disposition de défibrillateurs

- 7 rue du Bourdon
- Mairie de Quartier
- Bibliothèque

Bibliothèque de Magny

Bibliothèque pour adultes et jeunes
Centre socio-culturel - 44 rue des Prêles
Tél. 03.87.62.72.63 / bibliomagny@mairie-metz.fr

Mardi 15 h - 18 h
Mercredi 13 h - 17 h
Vendredi 15 h - 18 h
Samedi 10 h - 12 h et 13 h - 17 h

En juillet-août :

mercredi : 13 h-17 h
et samedi : 10 h-12 h et 13 h-17 h

SABLON

EMARI

Inscriptions à l'École de Musique Agréée à Rayonnement Intercommunal les 12, 13 et 14 septembre sur le site du Sablon et toute l'année scolaire dans la mesure des places disponibles. Reprise des cours le 19 septembre. Bourse aux livres et aux instruments le 24 septembre. Renseignements au 03.87.66.94.93 et à emari@neuf.fr

Comité de Quartier

Un stand sera tenu par le Comité de Quartier du Sablon, mercredi 21 septembre lors du marché Place Saint-Livier, où le public sera invité à répondre à un questionnaire sur le thème de l'espace public.

Aquarelle

Des ateliers d'aquarelle sont proposés chaque mercredi de 20h à 22h à la Maison des Associations du Sablon par Sylvie Morland Dappozze, en abordant différents sujets et techniques. Réunion d'information le 14 septembre.
Renseignements au 03.87.75.34.37 ou 06.08.97.19.02 - dappozze.sylvie@wanadoo.fr.

Nan Bara

L'association Nan Bara reprend ses activités à partir du 5 septembre avec de nombreuses nouveautés. Cours de danse africaine au Gymnase André Malraux et de danse orientale au Centre République. En raison de travaux, la reprise des activités du Centre République se fera exceptionnellement à la salle de la Mairie de Magny jusqu'à la fin octobre.
Renseignements sur www.nanbara.fr et nanbara@bbox.fr / 09.81.81.42.71 ou 06.86.02.14.25.

Nuit Blanche-Mobile

La Nuit Blanche s'installera en avant-première mercredi 7 septembre de 9h à 12h Place Saint-Livier avec sa structure contemporaine et itinérante.

Mairie de quartier

4/6 rue des Robert
Tél. 03.87.55.59.08 / mqsablon@mairie-metz.fr
Ouverture tous les jours de 8h30 à 12h et de 13h30 à 18h, sauf le vendredi après-midi.

Police

Permanence de la Police Municipale en Mairie de quartier le jeudi de 10h30 à 11h45

Participation de Danielle Heber-Suffrin aux permanences de la Police Municipale avec le responsable de la Police de Proximité jeudi 22/09 de 10h30 à 11h45.

Permanences des élus en Mairie de quartier

Selima Saadi – Adjointe de quartier sera présente en Mairie de Quartier le mardi tous les 15 jours de 14h à 15h30 et le jeudi tous les 15 jours de 9h à 10h et sur RDV.
Nathalie De Oliveira – Conseillère Municipale Déléguée sur RDV.
Stéphane Martalié – Conseiller Municipal sur RDV.

Laure Dupont – Conseillère Municipale sur RDV.

Mise à disposition de défibrillateurs

- 199 avenue André Malraux
- Mairie de Quartier
- Rue d'Hannoncelles
- Pôle Espace Vert au Jardin Botanique

Médiathèque du Sablon

Bibliothèque pour adultes et jeunes, discothèque, vidéothèque
Centre République - 4/6, rue des Robert
Tél. 03.87.55.59.34 / mediasablon@mairie-metz.fr

Fax 03.87.55.59.39

Mardi 14 h - 19 h
Mercredi 10 h - 17 h
Jeudi 14 h - 19 h
Vendredi 14 h - 19 h
Samedi 10 h - 17 h

En juillet-août :

du mardi au vendredi : 14 h-18 h
et le samedi : 10 h-17 h

LE RETOUR DE LA NATURE EN VILLE

Depuis plusieurs années, le pôle Espaces Verts de la Ville de Metz met en œuvre une « gestion différenciée » pour l'entretien des parcs, jardins et promenades. L'objectif : proposer une gestion adaptée aux différents sites de la ville tout en préservant la biodiversité.

La gestion différenciée est devenue un standard pour aménager, entretenir et pérenniser les espaces verts urbains ou péri-urbains, dans une démarche de développement durable.

La gestion différenciée des espaces se traduit notamment par la mise en place au cas par cas de **techniques particulières et adaptées** en fonction du milieu. Ainsi, au lieu de traiter tous les espaces sur un mode uniforme, la gestion différenciée s'attache à adapter pour chaque espace vert un **protocole de plantations** et d'entretiens spécifiques en fonction de la nature des sols, du taux de fréquentation et des activités ludiques possibles. Pour Marielle Olesinski, Adjointe au Maire chargée des Espaces Verts et Cadre de Vie, « ces nouvelles pratiques sont l'expression de notre grande préoccupation environnementale, qui non seulement implique la protection de notre environnement mais aussi des améliorations économiques et sociales. C'est une autre façon de percevoir l'image de la ville de demain ».

VILLE JARDIN

Afin d'appliquer ces techniques sur l'ensemble des espaces verts de la Ville, cinq classes d'entretien ont été définies. La

première concerne **les jardins de prestige horticole**, comme le Jardin Botanique, les jardins de l'Esplanade, ou la Place Mondon. Ici, la nature est particulièrement maîtrisée pour veiller à sa mise en scène. Le fleurissement est saisonnier et soigné, les gazons sont arrosés régulièrement et tondu plus de 25 fois par an. La deuxième classe, **les jardins traditionnels**, englobe la grande majorité des espaces verts messins, tels que ceux de la rue Basse-Seille, du Carrefour du Bade à Metz-Borny ou du square Dornès. L'arrosage y est occasionnel et le gazon tondu 10 à 15 fois dans l'année, en mulching (l'herbe broyée est laissée sur place). La classe 3 concerne **les jardins naturels**, à l'image du Parc de la Seille. La nature est encouragée sur ces espaces où l'on favorise une ambiance champêtre. Les pelouses sont fauchées deux à trois fois par an. La première fauche a ainsi eu lieu en juin, la seconde en fin d'été et la troisième se déroulera avant l'hiver. **Les jardins sauvages** constituent la quatrième catégorie, avec notamment le Parc du Pas-du-Loup ou les Forts de Bellecroix et de Queuleu. On y privilégie la nature en intervenant que très ponctuellement par une fauche sélective. La dernière classe concerne **les terrains de sport** dont les espaces sont particulièrement contrôlés : tonte, fertilisation, désherbage ciblé, et arrosages réguliers sont garants d'une nature au service du sport.

➤ **Renseignements :**
Service des Espaces Verts
Tel. : 03.87.55.54.00
ev@mairie-metz.fr

ÉMILIE GEORGE

MIEUX COMPRENDRE...

Pourquoi certains espaces ne sont-ils pas tondu toutes les semaines ?

Ce n'est pas le signe d'un défaut d'entretien, mais le gage d'un développement de la biodiversité (faune, flore). Ces jardins champêtres peuvent ainsi jouer leur rôle de pelouses à papillons et à insectes mellifères.

Pourquoi les déchets de tonte ne sont-ils pas toujours ramassés ?

En agissant de cette manière, les transports de déchets sont limités. De plus, l'herbe se décompose rapidement, fournit de l'humus au sol, et améliore sa fertilité.

Pourquoi les arbres ou les arbustes devant chez moi ne sont-ils pas taillés ?

Contrairement à certaines idées reçues, la taille régulière des arbres et des arbustes n'est pas nécessaire. Les ligneux, bien choisis, sont ainsi laissés en formes libres dans les jardins à caractère naturel.

Pourquoi certaines places et allées sont-elles envahies d'herbes ?

Le Service des Espaces Verts de la Ville de Metz mène une politique de "Zéro Pesticide", afin de protéger la ressource en eau et éviter l'utilisation de produits chimiques néfastes pour l'environnement. Le désherbage est désormais réalisé de façon mécanique ou thermique. Toutefois, certaines surfaces peu fréquentées ne nécessitent pas de désherbage et sont peu à peu engazonnées.

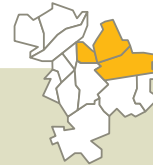
Pourquoi les pieds d'arbres sont-ils plantés ou engazonnés ?

La végétalisation des pieds d'arbres, favorisée par l'abandon des herbicides, témoigne du retour de la Nature en ville.

➤ Premiers semis

Des plantations massives de bulbes (narcisses) seront effectuées cet automne Boulevard de la Solidarité à Metz-Borny et à Magny. D'autres secteurs suivront les années à venir aux entrées de ville, au niveau des échangeurs de Metz Centre et de Metz Nord.

Des semis de prairies fleuries pérennes sont prévus cet automne dans différents quartiers.



BELLECROIX



Nuit Blanche-Mobile

La Nuit Blanche s'installera en avant-première mercredi 28 septembre de 14h à 17h au centre socioculturel avec sa structure contemporaine et itinérante.

Mairie de quartier

12 bis rue d'Anancy
Tél. 03.87.55.59.03
mqbellecroix@mairie-metz.fr

Ouvert : lundi-mercredi-vendredi, de 8h30 à 12h, mardi-jeudi, de 13h30 à 18h.

Permanences des élus en Mairie de quartier

Patrice Nzihou – Adjoint de quartier
le mercredi de 9h à 12h.

Permanence de la Délégation à l'Emploi de la Ville de Metz

les lundis de 9h à 11h30 à la Mairie de quartier de Bellecroix

Police

Permanence de la Police Municipale en Mairie de quartier le jeudi de 15h45 à 17h15.

Participation de Danielle Heber-Suffrin aux permanences de la Police Municipale avec le responsable de la Police de Proximité jeudi 15/09 de 15h45 à 17h15.

Mise à disposition de défibrillateurs

- Rue du général Fournier
- Mairie de Quartier
- Avenue de Lyon
- Bibliothèque

Bibliothèque de Bellecroix

Bibliothèque pour adultes et jeunes
Centre culturel, social et sportif - 13 rue de Toulouse
Tél. 03.87.75.14.00 / bibliobellecroix@mairie-metz.fr

Mardi 15 h - 18 h

Mercredi 13 h - 17 h

Vendredi 15 h - 18 h

Samedi 10 h - 12 h et 13 h - 17 h

En juillet-août :

Mardi et vendredi : 15 h - 18 h

BORNY

Nuit Blanche-Mobile

La Nuit Blanche s'installera en avant-première vendredi 9 septembre de 9h à 12h place du marché et à la médiathèque avec sa structure contemporaine et itinérante.

METTIS

Afin de mieux comprendre les enjeux des travaux METTIS dans votre quartier, une réunion publique d'information aura lieu jeudi 22 septembre à partir de 19h pour le secteur de Queuleu/ Borny au Centre social du Petit Bois, rue du Dauphiné.

Mairie de quartier

4 boulevard de Provence
Tél. 03.87.55.59.05 / mqborny@mairie-metz.fr
Ouverture tous les jours de 8h30 à 12h et de 13h30 à 18h, sauf le vendredi après-midi.

Permanences des élus en Mairie de quartier

Patrice Nzihou – Adjoint de quartier
le jeudi de 9h à 12h.

Maryse Bresson – Conseillère Municipale sur RDV uniquement.

Permanence de l'Armée de Terre

le 3^e mercredi du mois de 14h à 15h45.

Police

Permanence de la Police Municipale en Mairie de quartier le mercredi de 15h45 à 17h15.

Mise à disposition de défibrillateurs

- 9 rue de Périgueux
- Mairie de Quartier
- Rue Henri Bergson
- Boulevard Arago
- 11 rue du Dauphiné
- Halle d'Athlétisme
- Médiathèque
- Pôle Système d'Information et de Télécommunication, 2 rue Graham Bell

Médiathèque Jean-Macé

Bibliothèque pour adultes et jeunes, discothèque, vidéothèque
2 boulevard de Provence

Tél. 03.87.68.25.35 / mediaborny@mairie-metz.fr

Fax 03.87.76.21.81

Mardi 14 h - 19 h

Mercredi 10 h - 17 h

Jeudi 14 h - 19 h

Vendredi 14 h - 19 h

Samedi 10 h - 17 h

En juillet-août :

du mardi au vendredi : 14 h-18 h et le samedi : 10 h-17 h

VALLIÈRES

Arts et Culture

L'association Arts et Culture dispense des cours pour adultes, ados et enfants, au Centre Socio-culturel de la Corchade, 37 rue du Saulnois ou près de la Mairie de quartier, au 3 rue des bleuets. Portes ouvertes à l'Espace Corchade, samedi 17 septembre de 15h à 18h. Plus d'infos sur www.metz.fr. Renseignements au 03.87.74.66.12 ou au 06.71.88.53.74
association.artsetculture@laposte.net.

Balades nature

L'association CPN Coquelicots organise des balades nature ludico-naturaliste de 9h30 à 12h les mercredis 21 septembre et 19 octobre, les dimanches 25 septembre et 9 octobre; de 20h à 22h30, samedi 24 septembre et vendredi 14 octobre. 4€/famille (gratuit pour les adhérents), accueil au 26 rue des Marronniers. Inscription et renseignements au 06.16.27.26.07 ou à cpncoquelicots@free.fr.

Nuit Blanche-Mobile

La Nuit Blanche s'installera en avant-première vendredi 23 septembre de 16h à 19h sur les Hauts de Vallières avec sa structure contemporaine et itinérante.

Aquarelle

Des ateliers d'aquarelle sont proposés chaque lundi de 14h à 16h - 17h30 à 20h - 20h à 22h et mardi de 9h15 à 11h45 - 14h à 16 h - 20h à 22h au centre socioculturel par Sylvie Morland Dappozze, en abordant différents sujets et techniques. Réunions d'information les 12 et 13 septembre aux heures des séances. Renseignements au 03.87.75.34.37 ou 06.08.97.19.02 - dappozze.sylvie@wanadoo.fr.

Mairie de quartier

3 rue des Bleuets
Tél. 03.87.55.59.04 / mqvallieres@mairie-metz.fr

Ouverture les mardi, jeudi et vendredi de 8h30 à 12h et les lundi, et mercredi de 13h30 à 18h.

Permanences des élus en Mairie de quartier

Gilbert Krausener – Conseiller Municipal sur RDV.
Permanence de la Police Municipale le mercredi de 13h45 à 15h15.

Mise à disposition de défibrillateurs

- 33 bis rue des Carrières
- Mairie de quartier

LA RENTRÉE ÉTUDIANTE, ÇA SE FÊTE !

Rendez-vous désormais incontournable, « Étudiant dans Ma Ville » revient samedi 8 octobre pour sa 3^e édition.

Créé en 2009, l'événement est de retour avec toujours le même objectif, celui de donner aux étudiants leur place dans la ville et de faire le lien avec la population. L'équipe municipale ainsi que les associations étudiantes messines proposent pour la troisième année une journée d'intégration de rentrée universitaire sous le signe de la fête, de la musique, des échanges et du rassemblement.

PLACE AUX ASSOCIATIONS !

Les festivités débuteront dès 14h30 dans les rues de Metz. L'Association des Elèves des Arts et Métiers Paris Tech (ENSAM) animera le défilé des étudiants dans les rues du centre ville. Le départ se fera depuis l'île du Saulcy pour une arrivée à 16h30 Place Saint Louis où se déroulera la suite des festivités. Les étudiants pourront déambuler dans les allées du village associatif installé sur la place et découvrir de nombreux stands tenus par les associations. Dès 16h30, place à la dégustation autour d'une auberge espagnole organisée par l'Association Inter-Culture

Promotion, l'association **Comme Un Poisson dans l'Eau** et le Quartier Saint-Louis. À 17h, le TUM présentera la réalisation d'un spectacle vivant autour du thème de la révolte. La journée se finira en musique avec un concert organisé par l'Association Diffu'son qui débutera à 18h. Au programme: **The Yokel**, **Art District** et **Lyre le Temps**.

Il ne reste plus qu'à souhaiter une Bonne Rentrée à tous les Étudiants!

> CÔTÉ PRATIQUE

Étudiant dans Ma Ville, 3^e édition

Samedi 8 octobre

Village associatif : ouvert dès 14h, Place Saint Louis

Défilé, auberge espagnole, spectacle vivant, démonstration vidéo et concerts

Contact : Virginie Collet 03.87.55.56.17 /

vcollet@mairie-metz.fr

ÉMILIE PRIZZON

ZOOM SUR LE TUM

Le Théâtre Universitaire de Metz, plus connu sous l'acronyme TUM est une association étudiante qui s'emploie depuis 1971 à la promotion des arts vivants à Metz et au-delà. Depuis deux ans, l'ouverture se poursuit jusqu'à la Grande Région avec les théâtres universitaires de Nancy, Liège et Sarrebruck. Le TUM a pour objectif principal de présenter le travail des étudiants et de jeunes compagnies composées d'anciens étudiants se destinant au monde du spectacle.

Samedi 8 octobre, le TUM révélera la création d'un spectacle vivant proposé par la Compagnie Teatron. La Compagnie s'est inspirée de l'actualité de ces derniers mois en se penchant sur les mouvements de révoltes dans certains pays arabes. Cette création, inspirée du texte « Chaise » d'Edward Bond, évoque la révolte et notre société dans l'avenir. L'histoire se situe en 2077 dans une société où tout rapport humain est interdit.



> 3 questions à... Hacène Lekadir, Conseiller délégué à la Vie Étudiante

Metz Magazine : Quelles seront les nouveautés pour cette édition ?

Hacène Lekadir : Étudiant dans ma ville fait partie de l'ensemble de notre politique vie étudiante, que nous développons depuis 2008, et qui a pour objectif d'intégrer les étudiants messins au reste de la ville, de bien les accueillir à Metz et de faire de notre ville une ville étudiante dynamique. Cette année, nous reconduisons le défilé étudiant à travers les rues de Metz qui reste un moment important, nous proposons une auberge espagnole étudiante ouverte aux Messins et une soirée de concerts conviviale place St Louis. L'objectif est de souhaiter la bienvenue à nos étudiants pour une année universitaire que nous voulons riche et animée.

grer les étudiants messins au reste de la ville, de bien les accueillir à Metz et de faire de notre ville une ville étudiante dynamique. Cette année, nous reconduisons le défilé étudiant à travers les rues de Metz qui reste un moment important, nous proposons une auberge espagnole étudiante ouverte aux Messins et une soirée de concerts conviviale place St Louis. L'objectif est de souhaiter la bienvenue à nos étudiants pour une année universitaire que nous voulons riche et animée.

MM : Quelle est la mobilisation étudiante pour un tel événement ?

H.L : Cette journée est coordonnée par la ville de Metz qui s'appuie fortement sur les associations étudiantes messines. Ce sont ces associations qui proposent et

mettent en œuvre l'ensemble des activités et animations de cette journée. A ce titre, nous sommes très satisfaits de cette collaboration « association étudiantes - ville » au service de l'ensemble des étudiants et de Metz. Je tiens tout particulièrement à remercier l'ensemble des associations étudiantes qui contribuent à la dynamisation de la vie étudiante messine que ce soit par le biais d'Étudiant dans ma ville ou d'autres manifestations étudiantes existantes.

MM : Quels sont les projets à venir destinés aux étudiants ?

H.L : Tout au long de l'année à venir, nous allons engager plusieurs projets au service des étudiants : la relance du conseil local de la vie étudiante qui se veut une instance de démocratie participative étudiante, l'accueil des étudiants étrangers avec l'opération Échanges Gourmands en novembre prochain, le soutien important que nous apportons à plusieurs opérations étudiantes phares (Festival Étudiant Contre le Racisme, le festival Actors Café, les Jeux du Technopole)...Par ailleurs, la ville sera aux côtés des étudiants et de leurs projets nouveaux durant toute l'année universitaire.



LA PATROTTE / METZ NORD

Nuit Blanche-Mobile

La Nuit Blanche s'installera en avant-première samedi 17 septembre de 11h à 14h au Forum des Associations avec sa structure mobile contemporaine et itinérante.

Mairie de quartier

8 rue Charles Nauroy
Tél. 03.87.55.59.02 / mqpatrotte@mairie-metz.fr
Ouverture : tous les jours de 8h30 à 12h et de 13h30 à 18h sauf le vendredi après-midi.

Permanences des élus en Mairie de quartier

Françoise Ferraro – Adjointe de quartier
le vendredi de 9h à 11h et sur RDV.

Police

Permanence de la police municipale en Mairie de quartier
le mercredi de 10h30 à 11h45.

Agora

Maison du Projet
rue Paul Chevreux et rue Charles Nauroy
de 13h30 à 17h30
sauf le vendredi après-midi



Service Hygiène

Permanence du Service d'Hygiène de la Ville de Metz, chaque lundi matin de 8h30 à 12h, au 144 route de Thionville à destination des professionnels de la restauration, cafetiers et commerçants qui désirent recevoir des informations sanitaires, déposer des pièces ou retirer des dossiers.

Mise à disposition de défibrillateurs

- 5 rue Théodore de Gargan
- Mairie de quartier
- Rue des Intendants Joba
- Bibliothèque
- Services Techniques rue Dreyfus Dupont
- Services municipaux, 144 route de Thionville

Bibliothèque de la Patrotte

Bibliothèque pour adultes et jeunes
Centre culturel et social - 4, rue Paul Chevreux
Tél. 03.87.30.18.52 / bibliopatrotte@mairie-metz.fr

- Mardi 15 h - 18 h
- Mercredi 13 h - 17 h
- Vendredi 15 h - 18 h
- Samedi 10 h - 12 h et 13 h - 17 h
- En juillet-août :
Mercredi 10 h-12 h et 13 h-17 h
- Vendredi 15 h-18 h

DEVANT-LES-PONTS / LES ÎLES

Cancer du sein

L'Université Paul Verlaine-Metz met en place une action pour la promotion du dépistage du cancer du sein du 8 au 15 septembre de 8h à 20h sur le campus du Saulcy. Un photographe professionnel réalisera auprès des femmes volontaires des photos d'identité qu'elles pourront ensuite conserver. Le but: obtenir 8000 photos de visages de femmes de tous horizons pour communiquer autour du dépistage du cancer du sein. Une cabine photo sera aussi installée dans le bus de l'université, place de la République, les 10 et 11 septembre.

Cimetière

Il est porté à la connaissance du public que par arrêté en date du 13 juillet 2011; les terrains du cimetière de Chambière situés dans la 3^e section adultes rang 1 et 2 dans lesquels ont eu lieu des inhumations faites en service ordinaire pendant la période du 5 janvier 1990 au 06 juin 1996 seront repris par la Ville le 15 janvier 2012. Les familles intéressées sont tenues d'enlever avant le 15 octobre 2011 les monuments et autres insignes funéraires qu'elles y ont fait placer. Ce délai expiré, l'Administration Municipale fera mettre de côté les monuments qui n'auraient pas été enlevés. Toutefois, ces objets, resteront à la disposition des familles

intéressées jusqu'au 15 juillet 2012. Les objets non retirés avant le 15 juillet 2012 seront enlevés par la commune qui en disposera au profit de l'entretien et de l'amélioration du cimetière. Sauf dispositions spéciales prises par les familles, les restes mortels inhumés dans lesdits terrains seront recueillis et réinhumés avec toute la décence et le respect dus aux morts dans l'ossuaire du cimetière.

Nuit Blanche-Mobile

La Nuit Blanche s'installera en avant-première le 8 septembre de 9h30 à 12h30 à l'Université Paul Verlaine-Metz et le 16 septembre de 14h à 17h à la MJC des 4 Bornes avec sa structure contemporaine et itinérante.

METTIS

Afin de mieux comprendre les enjeux des travaux METTIS dans votre quartier, une réunion publique d'information aura lieu mardi 20 septembre à partir de 19h pour le secteur de Patrotte / Les Îles à la Salle des Coquelicots.

Café Diplo

Café-Diplo des Amis du Monde diplomatique, jeudi 8 septembre à 18h30 à l'espace Coquelicots, 1 rue St Clément à Metz sur « La valeur de l'engagement militant et les propositions de chacun d'actions à venir », suivi d'un repas pris en commun.

Jeux

Après-midi de jeux coopératifs, dimanche 25 septembre de 14h30 à 18h30 à la M.J.C. 4 Bornes. Ouvert à tous à partir de 4 ans. Vente de gâteaux et de boissons au profit de l'association. Renseignements au 06.32.68.32.73.

ATOME

Soirée de lancement du collectif ATOME au théâtre de l'Île du Saulcy, mercredi 21 septembre avec spectacle entremêlé de créations menées au sein du collectif.

Renseignements : collectif.atome@hotmail.fr.

Mairie de quartier

15 Chemin Sous-les-Vignes
Tél. 03.87.55.59.01 / mqdlp@mairie-metz.fr
Ouverture : tous les jours de 8h30 à 12h et de 13h30 à 18h sauf le vendredi après-midi.

Permanences des élus en Mairie de quartier

Catherine Oasi-Schaefer – Conseillère Municipale de quartier
le 1^{er} mardi du mois de 9h30 à 11h30.

Permanence d'un conciliateur de justice en Mairie de quartier

Tous les mercredis de 10h à 11h.

Police

Permanence de la police municipale en Mairie de quartier
le mercredi de 8h30 à 10h.

Mise à disposition de défibrillateurs

- 20 rue René Paquet
- Mairie de Quartier
- Square du Luxembourg
- Médiathèque du Pontiffroy

3^{ES} ASSISES SENIORS

SENIORS ET HABITAT : PENSER LA VILLE DE DEMAIN

Préparer Metz de demain dans une logique de « Mieux vivre ensemble » est l'engagement pris par la Municipalité et son Centre Communal d'Action Sociale.

UN RENDEZ-VOUS INCONTOURNABLE

Les 1^{ères} assises seniors à Metz ont été lancées en 2009 et sont devenues un rendez-vous annuel, dans le cadre du label national « **Bien vieillir-Vivre ensemble** ».

L'objectif est de préparer le futur de Metz en prenant pleinement en compte le vieillissement de la population. 400 Messins avaient répondu présent à cette rencontre. Un audit urbain a ensuite été réalisé en 2010 avec l'ensemble des acteurs messins concernés : associations, collectivités, institutions, entreprises de transport, commerçants, élus, bailleurs sociaux Lors des 2^{es} assises en octobre 2010 qui réunissaient la centaine de participants de l'audit, des propositions concrètes ont été adoptées par la signature d'une charte des 10 engagements du « **Bien vieillir-Vivre ensemble** ».

PENSER LA VILLE DE DEMAIN ?

Les 3^{es} assises auront lieu à l'Arsenal **mardi 18 octobre 2011 de 14h à 17h30**. Ouvertes à tous, elles permettront de faire un point sur l'avancement de la démarche de label et porteront ensuite sur l'habitat et l'urbanisme. Conformément à l'engagement n°1 de la « **Charte des 10 engagements du bien vieillir-vivre ensemble à Metz** », la finalité est de « prendre en compte les besoins des seniors dans l'habitat et l'aménagement urbain ». Ces assises se proposent d'apporter des réponses concrètes, et de poser des actes qui engagent à agir. Des réalisations exemplaires en matière d'habitat pour les seniors seront présentées comme celles de Rennes ou de Chevilly-Larue en banlieue parisienne. C'est dans ce cadre qu'un « **Guide des bonnes pratiques** » sera présenté. Il sera remis au Maire qui viendra clore ces assises, avant une présentation au Conseil Municipal.

EMILIE PRIZZON

> 3 questions à...

Christiane Pallez,

Adjointe au Maire chargée de l'Action Sociale,
Vice-Présidente du CCAS de Metz



Metz Magazine : Quel est l'objectif des Assises Seniors ?

Christiane Pallez : Les Assises Seniors sont ancrées depuis 2010 dans le cadre du label national « **Bien vieillir-Vivre ensemble** » consistant à préparer sur 5 ans le développement de Metz. Dans le cadre de la démarche du label, un audit urbain a été mené durant l'année 2010, trois groupes de travail se sont formés pour réfléchir à l'habitat, la vie sociale et la solidarité, l'autonomie et la mobilité.

MM : Quel sera l'axe de réflexion de ces 3^{èmes} Assises ?

C.P. : Le thème, cette année, est « **Penser la Ville de demain ?** ». En effet, nous sommes tous conscients que l'espérance de vie augmente dans notre pays. Les logements doivent donc être pensés et réfléchis en tenant compte de cette réalité. De plus en plus, les personnes vont vieillir à domicile pour des raisons de coût mais aussi et surtout des raisons humaines. La question est donc de savoir comment penser la ville, les nouveaux quartiers de demain. Il faut réfléchir dès aujourd'hui au maintien de l'autonomie, les cheminements, l'accès aux commerces ou encore aux futures lignes Métis.

MM : Qu'attendez-vous de ce rendez-vous ?

C.P. : Ce rendez-vous ne s'adresse pas seulement aux seniors mais aussi aux personnes qui veulent réfléchir à demain. L'édition 2011 va permettre d'adopter un « **Guide des bonnes pratiques bien vieillir** », il sera destiné aux urbanistes, aux promoteurs... Ils pourront y trouver des préconisations à respecter pour un bon aménagement des immeubles et des quartiers. Le développement durable, c'est penser aujourd'hui la vie de demain, c'est une démarche essentielle à l'heure actuelle.

Réservation en envoyant le coupon ci-joint au CCAS, au 03.87.75.33.12 ou en envoyant un courriel à contact@ccas.mairie-metz.fr ou sur www.ccas-metz.fr.

BON DE PARTICIPATION À RENVOYER AU CCAS AVANT LE 10 OCTOBRE 2011

22-24 rue du Wad-Billy, 57000 Metz

Je souhaite m'inscrire aux Assises Seniors organisées à l'Arsenal de Metz, mardi 18 octobre 2011

Nom : Prénom :

Organisme ou Association :

Adresse :

Téléphone : Courriel :

Signature :

Une confirmation de votre inscription vous sera envoyée dès réception de votre bon.



QUEULEU / PLANTIÈRES / TIVOLI

Vide-greniers

2e vide-greniers, des «Sentiers de Queuleu», dimanche 25 septembre de 8h à 18h, place Arsène Vigeant. Espace buvette et petite restauration sur place.
Renseignements: sentiersdequeuleu@gmail.com ou 03.55.80.85.62.

Nuit Blanche-Mobile

La Nuit Blanche s'installera en avant-première jeudi 15 septembre de 14h30 à 17h30 à la Plaine Grandmaison avec sa structure contemporaine et itinérante.

METTIS

Afin de mieux comprendre les enjeux des travaux METTIS dans votre quartier, une réunion publique d'information aura lieu jeudi 22 septembre à partir de 19h pour le secteur de Queuleu/ Borny au centre social du Petit Bois, rue du Dauphiné.

Animations

La plaquette de la saison 2011-2012 des activités du Centre Culturel de Queuleu est disponible au secrétariat. Inscriptions en cours. Journée portes ouvertes les 17 et 18 septembre, de 14h à 18h. Renseignements au 03.87.65.56.84 - ccmq57@wanadoo.fr - http://pagesperso.orange.fr/ccmq57.

Concert

Un concert «Chansons françaises et d'ailleurs» aura lieu samedi 24 septembre à 20h30, au Centre Culturel de Queuleu. Entrée libre, réservation conseillée. Renseignements au 03.87.65.56.84.

Théâtre

La pièce «Le don d'Adèle» de Barillet et Gredy sera jouée samedi 1er octobre à 20h au Centre Culturel de Queuleu. Entrée libre, réservation conseillée. Renseignements au 03.87.65.56.84.

Mairie de quartier

1 rue du Roi Albert
Tél. 03.87.55.59.07 / mqqueuleu@mairie-metz.fr
Ouverture : tous les jours de 8h30 à 12h et de 13h30 à 18h sauf le vendredi après-midi.

Permanences des élus en Mairie de quartier

Claire Mertz, Conseillère Municipale, tient une permanence à la Mairie de quartier de Queuleu-Plantières tous les mercredis du mois de 10h30 à 12h ou sur RDV.

Police

Permanence de la Police Municipale en Mairie de quartier le mardi de 15h45 à 17h15.

Mise à disposition de défibrillateurs

- 20 rue des Déportés
- Mairie de quartier
- Les Arènes

GRANGE-AUX-BOIS

Fête de quartier

Le Comité de quartier organise une fête au sein du parc urbain du quartier, dimanche 11 septembre, pour faire découvrir la vie associative et proposer des animations permettant aux habitants de se rencontrer. Information au 03.87.55.55.91 ou à animationgab@gmail.com. Retrouvez le programme sur www.metz.fr.

Arts et Culture

L'association Arts et Culture propose des cours de peinture à l'huile, acrylique, aquarelle, pastel et de techniques variées de dessin pour adultes-ados le mercredi de 18h30 à 20h30 au centre socioculturel. Cours pour les enfants le mercredi de 17h15 à 18h30, avec une palette de différentes techniques: dessin, peinture, création, Mangas, BD, illustration. Les cours sont encadrés par Christian Delille artiste peintre sculpteur diplômé des Beaux-Arts. Les enfants peuvent bénéficier du Pass' Metz Loisirs. Renseignements au 03.87.74.66.12 ou au 06.71.88.53.74/ association.artsetculture@laposte.net.

Nuit Blanche-Mobile

La Nuit Blanche s'installera en avant-première mardi 20 septembre de 15h à 18h Place du Bon temps avec sa structure contemporaine et itinérante.

METTIS

Afin de mieux comprendre les enjeux des travaux METTIS dans votre quartier, une réunion publique d'information aura lieu mardi 4 octobre à partir de 19h pour le secteur Grange-aux-Bois/ Technopôle au Centre Socioculturel de Mercy

Nan Bara

L'association Nan Bara reprend ses activités à partir du 5 septembre avec de nombreuses nouveautés. Cours de hip-hop, danse orientale et zumba les mercredis et jeudis pour les jeunes et de danse africaine le jeudi pour les adultes au gymnase omnisport, rue de la Baronète. Renseignements sur www.nanbara.fr, à nanbara@bbox.fr / 09.81.81.42.71 ou 06.86.02.14.25.

Football

Les entraînements de l'AS Metz GAB reprennent au terrain du Rugby Club de Mercy pour les catégories U6 à U9 et U11, le mercredi de 10h à 12h; U13 le mardi et jeudi de 18h à 20h; U15 le lundi et vendredi de 17h30 à 19h; seniors le mardi (au gymnase) et le vendredi au terrain du technopole de 20h à 22h. Futsal seniors le mardi et jeudi au gymnase de la Baronète de 20h à 22h. Renseignements: as.metz.gab@gmail.com et sur http://asmetzgab.club.sportsregions.fr.

Mairie de quartier

1 rue du Bois-de-la-Dame
Tél. 03.87.55.59.06 / mqgrange@mairie-metz.fr
Ouverture : les lundi, mercredi et vendredi de 8h30 à 12h les mardi et jeudi de 13h30 à 18h.

Permanences des élus en Mairie de quartier

Marie Riblet - Conseillère Municipale sur RDV.

Police

Permanence de la police municipale en Mairie de quartier le mardi de 13h45 à 15h15.



L'ETHNOPHARMACOLOGIE À METZ

Basée à Metz, la Société Française d'Ethnopharmacologie (S.F.E.) a pour objectif de promouvoir le développement de l'ethnopharmacologie grâce aux recherches et l'organisation de conférences et formations.

ÉTUDE ET CONNAISSANCE DES PLANTES MÉDICINALES

La SFE, association née en 1987, est présidée par Jacques Fleurentin, pharmacien et enseignant à l'Université de Metz. Elle a été créée par un ensemble de chercheurs passionnés par la manière dont les gens utilisent les plantes pour se soigner. Le but est de recenser les savoirs thérapeutiques traditionnels et promouvoir le développement des médicaments à base de plantes dans les pays du Nord et du Sud. À l'heure actuelle, elle compte plus de 600 membres répartis dans une trentaine de pays. Ainsi, les objectifs de l'association sont la découverte de nouveaux médicaments et l'utilisation plus rationnelle des produits issus de la médecine traditionnelle dans les pays en voie de développement. La SFE publie une revue intitulée « **Ethnopharmacologia** ». La dernière en date consacre un dossier spécial à la Nouvelle Calédonie et les nombreuses plantes que l'on peut y trouver (possibilité de commander sur www.ethnopharmacologia.org).

ATELIER HERBIER ET CONFÉRENCES

Le mois de septembre sera l'occasion de mieux connaître les activités de la SFE. Un atelier et des conférences seront proposées au public au Cloître des Récollets. Le 6 septembre à 18h30, le professeur Jean-Marie Pelt animera une conférence intitulée « **Ethique et développement** ».

Le lendemain à 20h, la professeure malienne Rokia Sanogo présentera « **Les médicaments traditionnels à base de plante au Mali : la politique de santé en Afrique** » et expliquera ainsi la manière dont les Africains utilisent les plantes pour se soigner. Le 13 septembre (18h30), la conférence animée par le docteur Annette Lexa-Chomard aura pour thème « **Penser la vie, penser la nature : philosophies d'Orient et d'Occident** » ; elle exposera ses comparaisons dans la façon dont les Asiatiques et les Européens perçoivent la vie, la nature et la thérapeutique. Le 20 à 18h30, le docteur Bernard Weniger de l'université de Strasbourg présentera « **Les plantes médicinales de l'Outremer français** ». Pour clôturer ce cycle de conférences, le docteur Jacques Fleurentin traitera de « **La place des plantes médicinales dans la thérapeutique** ». Il y démontrera de quelles façons les plantes constituent de véritables traitements complémentaires à la médecine moderne, mercredi 27 septembre à 18h30. Un atelier hercier aura lieu la journée du 16 septembre. Au programme : visite guidée des Jardins des Récollets et atelier de réalisation d'herbier.

➤ **Renseignements : SFE**
1 rue des Récollets 57000 Metz
03.87.74.88.89 / sfe-see@wanadoo.fr

ÉMILIE PRIZZON

ENVIRONNEMENT

Une Agence Locale de l'Énergie au Cloître des Récollets

L'Espace Info Énergie, anciennement situé route de Thionville depuis 2008 sera remplacé par l'Agence Locale de l'Énergie et du Climat (ALEC) à partir du 3 octobre. Installée au Cloître des Récollets, elle se place dans la continuité de la signature de la Convention des Maires de 2009, visant à réduire de plus de 20% les émissions de gaz à effets de serre. Deux salariés chargés de promouvoir l'efficacité énergétique sont à disposition des propriétaires qui souhaitent améliorer les performances de leurs logements. L'ALEC a aussi pour objectif de sensibiliser les citoyens sur les préoccupations liées aux changements climatiques, la préservation des ressources et le recours aux énergies renouvelables par des actions ciblées. Lieu d'échanges entre tous les acteurs de l'énergie, du producteur au consommateur, l'ALEC se positionne comme une interface majeure dans la lutte contre la précarité énergétique.

L'ALEC est un projet inscrit dans le cadre du Plan Climat Energie Territorial de la Ville de Metz en partenariat avec l'ADEME et la Région Lorraine. Il est porté par quatre collectivités territoriales (la Ville de Metz, Metz Métropole, la Communauté de Communes du Pays Orne Moselle et la Communauté de Communes du Vernois), des entreprises de l'énergie (UEM, GrDF), des bailleurs (Metz Habitat Territoire, Batigère), l'Association des Énergies et de l'Environnement et le CCAS.

➤ **Renseignements :**
Agence Locale de l'Énergie et du Climat (ex Espace Info Énergie de Metz) au
03.87.50.82.21 et à eie.metz@orange.fr.



CENTRE VILLE

Congrès

La Fédération Nationale des Orthophonistes a chargé la Région Lorraine Champagne Ardenne et plus particulièrement le syndicat de Moselle d'organiser son 25^e Congrès Scientifique International des Orthophonistes du 29 septembre au 1er octobre à l'Arsenal de Metz. Il permettra aux orthophonistes de se réunir afin d'échanger sur leurs pratiques thérapeutiques spécifiques tant au niveau de la technique des méthodes d'évaluation, d'éducation, de rééducation, qu'au niveau de toute la dimension relationnelle et humaine que chaque orthophoniste développe dans sa pratique quotidienne auprès des patients dont il a la charge.

Renseignements :
congresorthophonie-metz2011@orange.fr
et sur www.orthophonistes.fr.

Outre-Seille

Une foire à la brocante et une exposition sur les vieux métiers se dérouleront Porte des Allemands, dimanche 11 septembre. Le 18 septembre, Mireille Rohr y exposera également ses peintures et le 25 septembre, les métiers d'arts s'exposeront dans la rue des Allemands avec une exposition de céramistes intitulée « Contes de fées... contes défaits ».

Livre

Konrad Dietzfelbinger présentera son livre, « La très sainte Trinosophie du Comte de Saint Germain » à l'hôtel Allseasons, 23 avenue Foch, le 12 septembre. Présentation de la librairie du Septénaire et de ses ouvrages à 19h30 puis conférence à 20h, suivie d'échanges avec l'auteur.

Nuit Blanche-Mobile

La Nuit Blanche s'installe ce mois-ci avec sa structure contemporaine et itinérante dans les quartiers. Retrouvez-là le 10 septembre de 13h à 16h au Pontiffroy, le 11 de 10h à 13h en Outre Seille (Brocante), le 14 de 14h à 17h Place de la République, le 18 de 14h à 17h Place d'Armes (Journée du Patrimoine), le 25 de 9h à 12h à la Fête des métiers d'art rue de Turmel et de 14h à 17h au Centre Pompidou-Metz, et le 29 de 7h à 10h à la Gare SNCF. L'occasion pour chacun de venir s'initier à la création artistique tout en s'informant sur la 4^e édition de la Nuit Blanche qui aura lieu le 30 septembre 2011.

METTIS

Afin de mieux comprendre les enjeux des travaux METTIS dans votre quartier, une réunion publique d'information aura lieu mercredi 28 septembre à partir de 19h pour le secteur Centre Ville/ Ancienne Ville au foyer du jeune travailleur, rue Georges Ducrocq.

Nan Bara

L'association Nan Bara reprend ses activités à partir du 5 septembre avec de nombreuses nouveautés (hip hop et zumba, merengue, salsa, afro-style, kuduro, capoeira). Eveil à la danse et danse orientale les mercredis aux Arènes de Metz pour les jeunes et danse africaine-zumba, orientale, africaine, hip-hop au gymnase de l'Abbé Risse, rue d'Enfer pour les adultes. Renseignements sur www.nanbara.fr, à nanbara@bbox.fr / 09.81.81.42.71 ou 06.86.02.14.25.



ACPE

Basée à Paris depuis plus de 20 ans, avec plusieurs antennes en région dont une à Metz, l'Association Contre la Prostitution des Enfants lutte contre l'exploitation sexuelle des mineurs en France et dans le monde et se bat contre toutes nouvelles formes d'exploitation sexuelle, trafic d'enfant, dérives internet, pédopornographie et pédophilie. L'association a été lauréate du Prix des Droits de l'Homme en 1993 et a reçu le Label Grande Cause Nationale de Maltraitance en 1997. Pour la première fois, elle lance une campagne d'information et aborde ce sujet tabou. A Metz, des visuels sont installés depuis le 30 août et des animations seront organisées les 9, 10 et 11 septembre sur la place de la République aux côtés de Nomade In Metz, avec la réalisation d'une fresque commune en plusieurs tableaux. Une conférence-débat aura lieu jeudi 15 septembre à partir de 20h30 au Café citoyen « La Chaouée » 1 rue du Champé, en compagnie de Laurence Alibert, présidente de l'ACPE, Valérie Pierson, responsable de l'antenne de Metz et d'un professionnel de la santé.

Manger son quartier

Dans le cadre de la Nuit Blanche 4 l'association Arc-en-ciel et le collectif Urbacomestible (Jepoy) invitent les habitants du quartier Outre-Seille à cuisiner leur immeuble au cours d'ateliers collectifs de cuisine. Les habitants peuvent s'inscrire auprès de l'association Arc-en-ciel, 71 rue Mazelle au 09.50.11.65.71. La maquette entièrement comestible du quartier proposée par l'artiste Jepoy, sera mangée le 30 septembre à 19h, place des charrons. Plus d'infos sur www.metz.fr et sur <http://urbacomestible.canalblog.com>.

Exposition

L'Atelier Ste Croix des Arts, situé 2 rue des Ecoles, organise une exposition rétrospective de photos de Patrick Kuhn les 17 et 18 septembre de 15h à 19h. Vernissage vendredi 16 septembre à 19h. Renseignements : www.patrick-kuhn.fr.

Maison de la Culture

Retrouvez les dates des réunions d'informations sur les activités de la MCL sur www.mclmetz.fr.

Permanences des élus à l' Hôtel de Ville

Olivier Payraudeau – Adjoint de quartier
jeudi, vendredi et sur RDV

Mise à disposition de défibrillateurs

- Rue des Remparts
- Hôtel de Ville
- Rue de l'Abbé Risse
- CCAS, rue du Wad Billy
- Archives Municipales, rue des Récollets
- Hôtel de Gournay, 9 rue du Grand Cerf
- Marché couvert
- Capitainerie du port, Quai des Régates

Médiathèque du Pontiffroy

Bibliothèque pour adultes et jeunes, discothèque, vidéothèque, Services Numériques, patrimoine
1 place de la Bibliothèque
Tél. 03.87.55.53.33 / mediatheque@mairie-metz.fr
Fax 03.87.30.42.88

Mardi 13 h - 19 h
Mercredi 10 h - 19 h
Jeudi 13 h - 19 h
Vendredi 13 h - 19 h
Samedi 10 h - 18 h

En juillet-août :
du mardi au vendredi : 13 h-18 h
et le samedi : 10 h-18 h

DISCTINCTION

Prix Lumière 2011

Lundi 27 juin, la Ville de Metz a reçu le prix Lumière 2011 décerné par l'AFE, Association Française de l'Éclairage. Ce prix récompense chaque année la réalisation d'un projet remarquable dont les composants conjuguent l'architecture, la conception, la mise en valeur ainsi que tous les aspects de maintenance, exploitation et efficacité énergétiques. La ville a été primée pour l'éclairage de la place de la République. Le jury a particulièrement apprécié les grands mâts de 25 mètres de haut éclairant la place ainsi que le mur d'eau éclairé de bleu à la tombée de la nuit.

EMPLOI

Moovijob tour

Le salon de recrutement revient pour sa 4^e édition ce vendredi 16 septembre au Parc des Expositions de Metz Métropole en partenariat avec la Ville de Metz et la Maison de l'emploi et des métiers. Moovijob est d'abord un site Internet proposant des offres d'emploi pour la Grande Région et la Franche-Comté, le Nord-Pas-de-Calais, Rhône-Alpes ou encore les secteurs limitrophes. Depuis quelques années, le site est complété par le Moovijob Tour qui sillonne l'Est de la France pour favoriser les rencontres entre les recruteurs et les candidats. Ce salon est ouvert à tous les demandeurs d'emploi quelque soit leur niveau d'études. Les candidats pourront retrouver entre autres des entreprises du secteur bancaire, de l'industrie, commerce et distribution, cabinet de recrutement, services à la personne ou encore service aux entreprises. Pour connaître en détail les entreprises présentes au salon, rendez-vous sur www.moovijob.com

PHOTO

Marathon photo FNAC

Passionnés de photo, mettez votre créativité à l'épreuve en participant au Marathon Photo Numérique de la Fnac Metz! Avec la ville pour terrain de jeu et accompagné de votre coéquipier(e), partez à la recherche des clichés gagnants. A l'aide de votre propre appareil photo numérique, vous devrez illustrer chaque thème proposé dans le temps imparti.

À la clé, de superbes lots pour les lauréats:

1^{er} prix: Reflex Canon Eos 550D (valeur de 799€)

2^e prix: Compact canon Ixus 115 (valeur 179€)

3^e prix: Imprimante Canon MG5250 (valeur 129€)

Un prix spécial TCRM sera également remis.

La Fnac de Metz invite tous les férus de photographies à venir s'inscrire à l'accueil du magasin jusqu'au 14 septembre, les préinscriptions se font aussi sur www.marathons-photo-fnac.com.

Les candidats seront attendus à 9h au Forum de la Fnac, moment où ils découvriront les thèmes choisis pour cette année. La journée se finira en beauté à 17h autour d'un cocktail.

Nouveauté cette année, le journal La Semaine en partenariat avec la Fnac propose jusqu'au 17 septembre un thème fil jour avec à la clé un prix spécial.

**JEP**

Hors-série Journées Européennes du Patrimoine

À l'occasion des 28^e Journées Européennes du Patrimoine, la Ville de Metz publie un magazine hors-série détaillant les lieux et monuments de la Ville à découvrir ou redécouvrir pendant les journées des 17 et 18 septembre. Cette année, le thème retenu est «le voyage du patrimoine», c'est une expédition dans le temps, un saut dans l'espace, une promenade à travers les différents arts...

Retrouvez l'intégralité du programme dans le magazine hors-série disponible à l'Office de Tourisme, l'Hôtel de Ville, dans les Mairies de quartier, les Médiathèques, Bibliothèques et tous les partenaires de ces journées.

> Pour tout renseignement, contactez le Service patrimoine culturel au 03.87.55.51.89.

CÉLÉBRATION

Noces d'or & de diamant

La Municipalité invite tous les couples résidant à Metz et célébrant leurs 50 ou 60 ans de mariage cette année à se faire connaître auprès des services de la Mairie avant le vendredi 30 septembre. Une cérémonie sera organisée dimanche 30 octobre à 11h en présence de Monsieur le Maire.

> Renseignements: 03.87.55.52.39

TÉLEX

AU CŒUR DE L'ORTHOPHONIE, L'ORTHOPHONIE AU CŒUR

Le 25^e Congrès Scientifique International des Orthophonistes aura lieu du 29 septembre au 1^{er} octobre à l'Arsenal. Plus d'infos sur www.orthophonistes.fr ou au 03.21.61.94.96.

TRAIN ALZHEIMER

Pour sa 2^e édition, le Train Alzheimer fera le tour des régions de France du 21 septembre au 6 octobre. Il sera en gare de Metz vendredi 23 septembre de 9h à 19h. Ce train a pour but d'informer et sensibiliser la population sur la maladie, la vie avec la maladie, le rôle des aidants et l'état de la recherche. Plus d'informations sur www.train-alzheimer.fr

PORTES OUVERTES

L'École du Grand Est, Association des Chiens-Guides d'aveugles ouvrira ses portes dimanche 25 septembre. Cette journée sera l'occasion pour le public de découvrir le travail effectué dans les Écoles et de mieux connaître le rôle du chien guide. L'École est située à Woippy, 10 route de Thionville. Renseignements: www.chiensguides.fr

JARDINS SANS LIMITES

Le réseau Jardins sans limites s'est agrandi cette année en accueillant le Jardin Botanique de Metz. Ce réseau compte plus de 20 jardins thématiques à découvrir en Moselle, en Sarre et au Luxembourg. Le Jardin Botanique est le premier jardin à vocation botanique dans le réseau. www.jardins-sans-limites.com

PYRAMIDES DE CHAUSSURES

Handicap International organise la 17^e édition des Pyramides de Chaussures samedi 24 septembre dans 31 villes de France dont la ville de Metz. L'association invite chacun à témoigner sa solidarité envers les victimes des mines antipersonnel et des bombes à sous-munitions en déposant des paires de chaussures afin d'ériger une pyramide de protestation. La manifestation aura lieu au plan d'eau de l'île Saint-Symphorien de 10h à 19h. Plus d'informations: www.pyramide-de-chaussures.fr

76E FOIRE INTERNATIONALE DE METZ

Pour sa 76^e édition, la FIM aura pour thème la Grande Bleue. Du 30 septembre au 10 octobre, le Parc des Expositions de Metz Métropole accueillera 750 exposants et plus de 1 400 références. Pour connaître le détail du programme, rendez-vous sur www.metz-expo.com

ENERGIETOUR QUATTROPOLE

Le prochain Energietour aura lieu samedi 24 septembre à Trèves, il fournira les informations essentielles pour procéder à une rénovation énergétique d'un bâtiment ancien ou l'équiper d'un système de chauffage à énergie renouvelable. Inscriptions: +49.65.17.18.44.44 ou umweltberatung@trier.de

DÉPISTAGE DU CANCER DU SEIN

Octobre rose 2011

Le mois d'octobre est comme chaque année l'occasion de parler du cancer du sein et de se mobiliser pour promouvoir son dépistage. Avec plus de 53 000 nouveaux cas chaque année, le cancer du sein est le cancer le plus fréquent chez la femme. C'est aussi et surtout un cancer ayant les plus grandes chances de guérison. Venez nombreux participer dimanche 2 octobre à une marche « du ruban rose » Deux itinéraires sont proposés avec un départ à 9h du Centre social Petit Bois pour une marche familiale. Un autre

circuit partira à 14h depuis le Complexe sportif St Symphorien. Ce sera l'occasion de rencontrer des professionnels de santé. Samedi 1^{er} et mardi 4 octobre, une exposition sur le cancer du sein réalisée avec des habitants du quartier de Metz Borny sera présentée à la Médiathèque Jean-Macé. Une table ronde organisée par le Club Soroptimist avec l'AMODEMACES aura lieu lundi 17 octobre à 18h à la Préfecture de Moselle sur le thème: le dépistage du cancer du sein, une démarche optimiste.

CONCOURS

À vos crayons!

Le Syndicat Intercommunal à Vocation Touristique du Pays Messin organise un concours de dessins du 19 septembre au 2 novembre. Ce concours destiné aux enfants de 6 à 11 ans est intitulé « Dessine-moi les fêtes et traditions de ta ville ou de ton village ». Les dessins sont à réaliser sur feuille de papier libre au format 21 X 29,7 cm ou 24 X 32 cm, au crayon de couleur, feutre ou en peinture. Un seul dessin par enfant sera accepté. De nombreux prix sont à gagner. Le règlement est disponible à la Maison du Pays Messin, 71c rue de Pont-à-Mousson à Montigny-lès-Metz.

> Plus d'informations: 03.87.56.83.53.

RENCONTRES GOURMANDES

Animations gourmandes

Après le beau succès rencontré les jeudis 9 juin et 7 juillet, les Animations Gourmandes proposées par Metz Métropole Développement reviennent jeudi 15 septembre Place de la République de 17h à 21h. Une trentaine d'agriculteurs seront présents et proposeront des produits locaux: pains, glaces maison, fruits, volailles et plein d'autres mets délicieux à déguster sur place ou à emporter. Venez ainsi dîner en famille ou entre amis sous un chapiteau dédié à la restauration! Des dégustations de vins AOC de Moselle seront également proposées. (L'abus d'alcool est dangereux pour la santé. À consommer avec modération)



ÉMILIE PRIZZON

0800 57 2013**EN ATTENDANT**

METTIS

Depuis cet été, les travaux METTIS se multiplient pour couvrir progressivement l'ensemble du tracé jusqu'au printemps 2013. Afin de rendre cette période plus facile, les dispositifs «Réseau Futé» et «Allo METTIS» sont mis en place.

Les travaux d'aménagement de METTIS entrent dans une nouvelle phase avec la réalisation de la plateforme du site propre. Il s'agit dans un premier temps de terrasser le sol en vue d'accueillir une couche de béton de structure, puis de béton haute-résistance. Ce chantier est aussi l'occasion de repenser l'organisation de l'espace public et de son usage, pour permettre la création de nouveaux espaces de vie (marchés, pistes cyclables, activités ludiques, terrasses de café, promenades, etc...).

LE « RÉSEAU FUTÉ » DES TCRM

Afin de mieux vivre les perturbations de circulation, Metz Métropole et les TCRM ont mis en place «Réseau Futé»: un ensemble de mesures qui permettent de **faciliter la circulation en évitant les zones de travaux** et d'offrir un réseau stable et sûr aux usagers. Depuis la fin août, «Réseau Futé» assure la transition vers METTIS grâce à quelques changements sur le réseau: le déplacement

de certains arrêts (à moins de 5 minutes à pied de l'arrêt d'origine), la suspension de certains arrêts, la création d'arrêts (Avenue Joffre et rue Harelle), la mise en place secteur Gare, de panneaux de cheminement, la mise en circulation d'une navette à Metz Nord qui assure une correspondance avec la ligne 11 et d'une navette sur Plantières assurant une correspondance avec la ligne 1 et 11. Pour mieux vous orienter, des plans des lignes sont disponibles aux TCRM, sur www.tcrm-metz.fr/fr/reseau-fute.html et www.metz.fr. Des agents TCRM sont aussi présents pour vous informer et vous orienter en parallèle dans le secteur Gare et Roi George.

« ALLO METTIS »

Afin de vous accompagner au mieux pendant toute la durée des travaux METTIS, un important dispositif de communication est mis en place par Metz Métropole en collaboration avec la Ville de Metz. Depuis le 17

août, le numéro vert «Allo METTIS»: 0800 57 2013, est ouvert du lundi au samedi, de 9h à 18h (appel gratuit depuis un poste fixe). Cette ligne directe avec les médiateurs METTIS vous permet de **trouver des réponses rapides et efficaces à vos questions**. En dehors des horaires évoqués, une permanence est assurée par la Police Municipale de Metz, habilitée à rediriger les appels vers les personnes concernées en cas d'urgence. Vous pouvez également poser toutes vos questions par courriel à l'adresse: allomettis@metzmetropole.fr.

> Renseignements :

Allo METTIS au 0800 57 2013

(Appel gratuit depuis un poste fixe)

www.mettis.metzmetropole.fr

allomettis@metzmetropole.fr

www.tcrm-metz.fr/fr/reseau-fute.html

TCRM Espace Bus : 03.87.76.31.11

www.metz.fr

EMILIE GEORGE



À NOTER:

Depuis le 29 août, France Bleu Lorraine Nord consacre une émission quotidienne à METTIS du lundi au vendredi, à 7h40. Un flash d'environ une minute aborde en direct les fondamentaux du projet, avant de passer progressivement aux infos-travaux.



LA RUE DU JUGE MICHEL RESTRUCTURÉE

Un important chantier a été engagé, rue du Juge Michel, en prévision du passage de METTIS sur cette voie. Des travaux d'assainissement et d'élargissement de la rue sont au programme.

Afin de préparer le passage de METTIS rue du Juge Michel, des travaux sont nécessaires sur ce tronçon **pour une durée de 10 mois**. Explications.

LA RUE S'ÉLARGIT

L'efficacité et la qualité du service attendu de METTIS nécessitent qu'il dispose d'une plateforme en site propre. Pour qu'il en soit ainsi rue du Juge Pierre Michel, il est nécessaire de **reculer le mur du jardin Boufflers** qui sera donc soigneusement démonté et reconstruit avec les mêmes éléments dans un premier temps.

Cet élargissement d'emprises permettra alors de réaliser les travaux d'aménagement de la plateforme METTIS et des espaces de circulation des autres modes de déplacement. À noter également le **déplacement du portail** d'accès à la cour annexe du Palais de Justice pour rendre possible le croisement des bus rue Haute-Pierre. Des compléments de plantations et une adaptation des espaces verts à la nouvelle configuration clôtureront cet important chantier.

La rue du Juge Pierre Michel actuellement en mauvais état et inconfortable pour les cyclistes et les piétons deviendra un espace urbain de qualité. Il retrouvera un sens de circulation automobile pour permettre aux riverains de rejoindre la rue de la Garde et le boulevard Poincaré. Piétons et cyclistes profiteront d'espaces adaptés avec un accès facilité au square Boufflers et aux jardins de l'Esplanade.

TRAVAUX SUR LES RÉSEAUX

Depuis le 18 juillet et jusqu'à la fin septembre, HAGANIS réalise des travaux sur son réseau d'assainissement préalables à la construction de la plateforme METTIS. Ce chantier revêt un caractère particulier : sous la surface de la rue du Juge Michel, l'égout est imbriqué dans des caves, ainsi que dans le mur de soutènement du square Boufflers. De plus, par manque de place, HAGANIS installe à l'intérieur de l'égout actuel, une canalisation ovale, de plus petite section, adaptée à la fois à l'opération et aux besoins de raccordement des habitations riveraines. Ces travaux sont appliqués également rue Haute-Pierre.

Depuis le début de ces travaux, la rue du Juge Pierre Michel **est uniquement réservée à la circulation des bus**.

> Renseignements :
Plus d'infos sur www.metz.fr

ÉMILIE GEORGE



Croquis de simulation du projet
Pôle Études Ville de Metz

METZ ÉTEND SES ZONES 30

Sur une proposition du Comité de quartier, c'est au tour de Plantières-Queuleu d'appliquer la mesure, sur la quasi-totalité du secteur.

Circuler plus lentement pour améliorer la qualité de vie des riverains et s'appropriier la ville différemment est l'idée majeure de cette initiative. À 30 km/h, il y a moins de nuisances sonores, moins de pollution et moins d'accidents. Le partage de la voirie entre piétons, cyclistes et conducteurs de véhicules motorisés est plus facile, la circulation devient plus fluide.

CALENDRIER

Les nouveaux aménagements du quartier Plantières-Queuleu ont débuté cet été et se poursuivront jusqu'à l'hiver 2011/2012. Ils se dérouleront en deux phases: le traitement de la voirie, puis l'installation de la signalétique horizontale (marquages au sol) et verticale (panneaux) ainsi que des équipements de sécurité. La zone 30 du secteur de Queuleu, s'inscrira sur **16 km de voirie**, entre l'avenue de Plantières, la route de Strasbourg, les rues des Hauts Peupliers, Joseph Hénot, Laurent Charles Maréchal et Georges Ducrocq. Du côté de Plantières, **3 km de voirie** seront concernés, dans un périmètre délimité par la rue du Pont Rouge, la voie rapide Est, l'avenue de Plantières, les rues Alcan et Louis Ganne.

NOUVELLE SIGNALÉTIQUE

Pour la sécurité de tous, des équipements destinés à modérer la vitesse, tels que giratoires, dos d'âne, îlots centraux, coussins berlinois et modifications de la largeur de la chaussée, sont réalisés sur l'ensemble des points sensibles, soit **17 secteurs concernés**, à l'intérieur de la zone. De même, **26 carrefours d'entrée et de sortie**, sur le pourtour de la zone 30, sont traités par un revêtement différencié, et font l'objet d'une signalisation verticale. Dans certaines rues à sens unique pour le trafic motorisé comme la rue de la Cheneau ou la rue Edgard Reyle, une signalisation spécifique indique aux vélos la **possibilité de circuler à double sens**. Hormis le cas de certains dispositifs spécifiques, les travaux n'entraveront que partiellement la circulation.

À VENIR

Avec le passage de ce quartier en zone 30, ce sont déjà **90 km de voiries** réalisées sur l'ensemble du territoire messin. A l'heure actuelle, cinq secteurs appliquent cette mesure: Metz Devant-les-Ponts, Metz-Sablon, le Centre-Ville, Metz-Bellecroix et Plantières-Queuleu. Le développement des zones 30 se poursuivra par tranches annuelles dans les autres quartiers avec l'objectif final de couvrir **240 km de zones 30** potentielles sur 340 km de réseau total.

EMILIE GEORGE

EN CHIFFRES, GRÂCE AUX ZONES 30

- Baisse de **22%** des accidents à Metz en 2010 contre **11,5%** durant la même période en France
- Baisse de **24,6%** du nombre de blessés à Metz en 2010 contre **13,1%** durant la même période en France

(sources : Police Nationale Ville de Metz et Ministère de l'Intérieur)

Légende

- Périmètre de la zone 30 Plantières-Queuleu
- Entrées et sorties de la zone 30
- Aménagements de réduction de la vitesse
- ▬ Doubles sens cyclables matérialisés au sol
- ➔ Rue mise en sens unique



HOMMAGE À CLAUDE LEWKOWITCH

À l'heure où nous mettons Metz Magazine sous presse, nous apprenons la disparition de Claude Lewkowitch survenue le 27 août 2011. Président de la Maison du Yoga, du Cercle lorrain de philosophie et de sciences humaines et ancien Président de l'AMOL, Claude Lewkowitch était une personne enthousiaste, dynamique, positive et admirée de tous.

Nous l'avions rencontré quelques jours plus tôt pour la parution d'un article sur les cafés philosophiques qu'il avait instaurés à Metz avec Jean Lorrain, ancien Ministre.

La rédaction de Metz Magazine, émue par cette disparition, adresse ses plus sincères condoléances à sa famille et ses proches.



LE PASS METZ LOISIRS 4-12 ANS, SAISON 2

En 2010, plus de 1 000 jeunes messins de 4 à 12 ans ont bénéficié d'une aide de 50 euros grâce au Pass Metz Loisirs (PML) pour s'inscrire à une activité.

Nouveau à Metz

Pass Metz Loisirs
4/12 ans

50 € offerts par enfant
âgé de 4 à 12 ans

pour pratiquer une activité sportive, culturelle ou de loisirs (dans les associations ou clubs messins) sous conditions de ressources pour les familles

Pour + d'infos
Rendez-vous au Centre Communal d'Action Sociale de Metz à partir du 22 août 2011 ou sur www.ccas-metz.fr

Centre Communal d'Action Sociale de Metz
112 rue de la République
57000 Metz
03 87 58 33 12

L'ACCÈS AUX LOISIRS POUR TOUS

Cette année, la municipalité renouvelle l'opération et élargit les critères d'accès. Dans un contexte socio-économique dégradé, les familles particulièrement touchées se voient obligées de réduire, voire de supprimer leur budget loisirs. Le PML a donc été créé l'an passé pour permettre aux enfants d'**accéder aux loisirs, à la culture et aux sports** et ainsi contribuer au développement de l'offre de loisirs accessibles à tous en favorisant la mixité et en renforçant le lien social. Cela permet aux enfants de s'épanouir en dehors de l'école en ayant une activité régulière et encadrée.

LE PASS METZ LOISIRS EN PRATIQUE

Cette année, les critères d'accès sont élargis pour que plusieurs centaines de familles messines supplémentaires puissent bénéficier du PML. Cette aide de 50€ s'adresse à

chaque enfant messin âgé de 4 à 12 ans dont les parents justifient d'un Quotient Familial de la CAF inférieur ou égal à 900 (700 l'an passé). Elle est utilisable en une seule fois pour une activité de loisirs sur une durée d'au moins 3 mois. Les familles éligibles doivent se présenter au CCAS jusqu'au 30 décembre 2011, munies d'une pièce d'identité, du livret de famille, d'un justificatif de domicile de moins de 3 mois et d'une attestation de QF. Au moment de l'adhésion à l'activité, il suffira de remettre le « coupon PML » à l'association, club ou encore MJC partenaire du dispositif. La somme sera déduite immédiatement des frais d'inscription.

► Pour plus d'infos : rendez-vous au CCAS de Metz (22-24 rue du Wad-Billy, 03.87.58.33.12) ou sur www.ccas-metz.fr

ÉMILIE PRIZZON

COMITÉS DE QUARTIER, ET SI C'ÉTAIT VOTRE TOUR ?

Après trois ans de mandat, les onze Comités de Quartier vont être renouvelés pour permettre à de nouveaux membres de rejoindre la dynamique de dialogue lancée depuis 2008 entre la municipalité et les quartiers.

Consultés sur les projets concernant chaque quartier, les Comités de quartier sont force d'initiative et de proposition pour de nouvelles initiatives. Ils sont également saisis pour donner un avis sur des projets municipaux. Pour cela, ils peuvent constituer des groupes de travail et faire appel à des experts (services, élus, etc.). Un agent de développement spécialement dédié aux comités de quartier les accompagne dans leurs travaux et assure le lien avec la municipalité. Une fois par an, une réunion publique est organisée en présence du Maire et des élus concernés par les projets en cours.

Les Comités de quartier sont constitués d'habitants du quartier, volontaires ou tirés

au sort sur les listes électorales et de représentants des associations du quartier. Ils sont ouverts à toute personne d'au moins 16 ans résidant ou contribuable sur le quartier.

RENOUVELLEMENT

Les nouveaux Comités de quartier seront installés en novembre et décembre lors d'une réunion plénière dressant également le bilan du mandat écoulé. L'appel à candidatures est d'ores et déjà lancé pour les personnes volontaires. **Le tirage au sort sur listes électorales aura lieu quant à lui le 12 septembre.** Les élus de la municipalité rencontreront ensuite individuellement les personnes sélectionnées. Surveillez votre boîte aux lettres, il s'agit peut-être de vous !

► Retrouvez Patricia Sallusti sur Radio Jérico, mardi 13 septembre dans l'émission « Politique-Votre » de 18h30 à 19h sur la fréquence 102 Mhz.

Plus d'infos dans le prochain numéro de Metz Magazine et sur www.metz.fr

Service de la Citoyenneté, de la Démocratie Participative Tél. : 03.87.55.51.08

Courriel : cdq@mairie-metz.fr

ÉMILIE GEORGE

OBJET PERDU ? OBJET RETROUVÉ !

Un Bureau des Objets Trouvés s'est ouvert début septembre, au sein des locaux de la Police Municipale, rue Chambièrre. De quoi pallier l'absence de ce service qui faisait défaut depuis 2007 et rassurer les plus distraits d'entre nous.

Les Services de l'Etat ont décidé de supprimer le Bureau des Objets Trouvés initialement situé à l'Hôtel de Police, rue Belle Isle en 2007. Suite à de nombreuses demandes de la population, la municipalité a décidé de reprendre ce service à sa charge. Pour Danielle Heber-Suffrin, Adjointe au Maire, chargée de la Sécurité et de l'Etat Civil, « ce service est assumé par la municipalité malgré le désengagement de l'Etat pour répondre à la demande légitime de la population ».

FONCTIONNEMENT

Le Bureau des Objets Trouvés centralise désormais les objets oubliés ou égarés dans les lieux publics ou les dépendances accessibles à tous d'un immeuble privé, les transports en commun à l'exception de la SNCF, les commerces, les cafés et jardins publics ainsi que dans les établissements recevant du public. Le service réceptionne également les objets trouvés par les TCRM, l'Hôtel de

Police et les taxis. **Tout petit objet peut être réceptionné** (parapluie, lunettes, portefeuille, clés, sac, téléphone portable, bijoux, livres, etc.), **de même que les numéraires et les pièces administratives.** Le service conserve les objets déposés plus ou moins longtemps, selon leur valeur reconnue. Cela peut varier d'un mois à un an et demi. Au-delà de ces délais, si les objets n'ont pas été restitués ou détruits, ils sont alors transmis à l'administration des domaines pour être vendus aux enchères.

► Horaires :

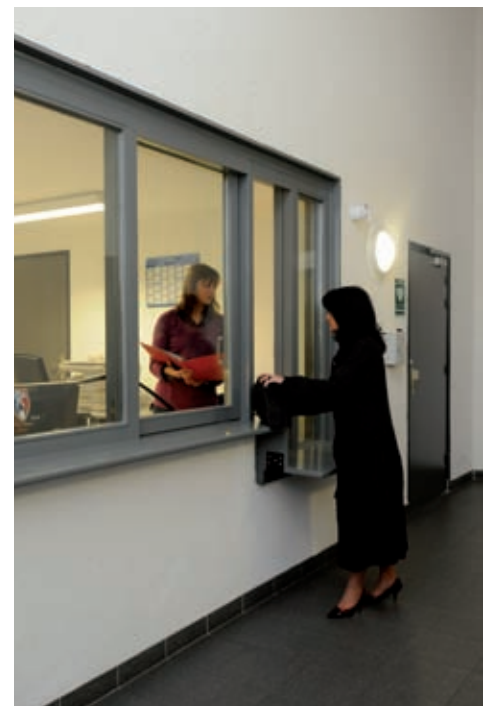
Du lundi au jeudi de 9h à 12h et de 13h30 à 17h45

Le vendredi de 9h à 12h et de 13h30 à 17h30

Tél. : 03.87.55.83.09

Plus d'infos sur www.metz.fr

ÉMILIE GEORGE



LE FABULEUX DESTIN D'AGATHE PISON

Le 4 juin 2011, des sons venus de très lointaines contrées d'Afrique embrasaient la Place de la République. Le festival « Yaa Soama » était né. À l'origine de cette naissance, de ce projet ambitieux, il y a une jeune fille, Agathe Pison, tout juste 24 ans, volontaire, tenace, et un brin rêveuse, de cette part de rêve qui permet de bouleverser un destin, de mener à bien un projet insensé.

Agathe Pison est arrivée à l'entretien, flanquée d'un énorme classeur, serré vigoureuusement contre elle. Au moment de s'installer, elle l'a posé sur la table, sans toutefois le lâcher, comme lorsqu'on se raccroche à quelque chose de rassurant, de légitime. C'est là, dans ces pages, que sont rassemblés factures, courriers, bon de commande, feuillets, tout ce qui a été nécessaire à la longue aventure de « Yaa Soama ».

Une aventure initiée dix-huit mois auparavant, avec une petite équipe de passionnés, tous membres de l'association No Signal. Agathe en était la présidente. Il y avait un dessein, une aspiration ; créer un événement culturel, où tous les arts seraient représentés. Sa passion pour l'Afrique, pour ses sons et sa danse, pour son art de vivre, ont alors conduit Agathe à imaginer une grande fête africaine. Le projet était trouvé, la volonté était forte, mais le chemin à parcourir s'avérait long et difficile.

Surtout lorsque l'on se retrouve seule. Car peu à peu des membres de l'association ont suivi d'autres projets, ou encore sont retournés dans leurs terres, une fois leurs études terminées. Alors seule, comment fait-on ? Pour programmer, produire, communiquer, organiser. Un proverbe africain ne dit-il pas « la jeunesse c'est une fraction de folie » ?

Agathe découvre les difficultés, les obstacles, ils sont nombreux, imprévisibles, souvent inimaginables. La vie s'apprend dans ces moments-là. Quand il ne faut pas céder. Quand les soirées sont toutes entièrement consacrées à un projet, à monter des

dossiers, à préparer des demandes de subventions, à s'organiser, à faire un rétro-planning, à le modifier sans cesse. Ce sont toutes ces démarches que contient l'épais classeur d'Agathe, celui qu'elle tient serré contre elle, tout son travail, tout ce en quoi elle croit, tout ce qu'elle ne lâchera pas. Pas étonnant que son héroïne, soit cette femme de couleur noire qui un jour de décembre 1955, dans la petite ville de Montgomery en Alabama, refusa de céder sa place de bus à un passager blanc. Elle s'opposait ainsi à une loi ségrégationniste en usage à l'époque. Rosa Parks, refusa, ne céda pas. Elle fut arrêtée et condamnée. Elle fit appel. Un jeune pasteur de 24 ans, l'âge de tous les possibles, inconnu à l'époque, défendit sa cause. Rosa Parks tint bon et le 13 novembre 1956, la cour suprême cassa les lois ségrégationnistes dans les bus. Le pasteur s'appelait Martin Luther King. Il avait lui aussi un rêve.

Celui d'Agathe, c'est ce festival, cette grande fête. Après de nombreux mois de doutes, ses efforts portent enfin leurs fruits. Tout d'abord elle décroche la bourse Envie d'Agir. A partir de ce moment-là, les portes s'ouvrent. Car obtenir cette bourse demande un dossier solide, c'est un gage de faisabilité. Pour les partenaires, c'est une caution sérieuse. La programmation s'étoffe, les artistes répondent présents, comme le Guinéen Seny Touré, célèbre percussionniste, et d'autres encore. Les préparatifs vont bon train, la machine est lancée, Agathe est en passe de boucler son budget de 45 000 euros.

La veille de ce 4 juin, elle n'y croit toujours pas. Elle contemple la Place de la République, vide, pour quelques heures encore. Elle ne peut s'empêcher de scruter le ciel. Le fameux ciel de Metz, dont on ne sait jamais si les nuages annoncent une pluie torrentielle ou une journée délicieuse. Ce sera finalement la seconde option. Un grand et beau soleil, pour une fête colorée et remuante, des artistes exaltés, et un public nombreux et enthousiaste. Autour de la scène, se trouvent des tentes, où l'on peut se restaurer et découvrir toute la variété des mets africains. Les bénéficiaires iront à l'association humanitaire Karadie qui construit des écoles au Burkina Faso. C'était là l'un des buts de ce projet. Lorsque 18 huit mois plus tôt, Agathe Pison et son association avaient imaginé de créer un événement. Il fallait avant tout qu'il serve une cause. Pour espérer apporter un peu de sourire et peut-être un peu de bien-être quelque part dans le monde. Comme dans Amélie Poulain, le film préféré d'Agathe, où l'héroïne décide de se consacrer au bonheur des autres.

FABIO PURINO



MOSELLE OPEN 2011, L'ÉDITION DES CHANGEMENTS

L'année 2011 est celle des changements pour le célèbre tournoi de tennis messin. Rebaptisé Moselle Open, le tournoi ATP 250 se déroulera à Metz Expo du 17 au 25 septembre.

UN LIEU PLUS SPACIEUX

Les organisateurs ont choisi le site de Metz Expo pour cette 9^e édition afin d'offrir davantage d'espace aux joueurs mais aussi aux spectateurs puisque quatre courts de tennis seront installés dont le court central de 4 380 places. Ce court ainsi que le court numéro 1 se trouveront dans le « Sports Hall ». Le « Club Hall » sera consacré au village et intégrera deux courts annexes destinés aux entraînements. Enfin, le « Fun Park » proposera des animations principalement destinées aux enfants. Trois compétitions se tiendront en marge du Moselle Open : l'Open Kids Cup avec l'élite des jeunes tennismen régionaux et transfrontaliers de 9 à 14 ans, l'Open Amateurs Cup pour les joueurs de 4^e série et enfin l'Open Business Team Cup pour les partenaires et entreprises.

TSONGA, UN AMBASSADEUR DE RENOM

En plus de changer de décor, le Moselle Open s'offre un ambassadeur de luxe en la personne

de **Jo-Wilfried Tsonga**. Ex finaliste de l'Open d'Australie (Grand Chelem), tombeur cette année de Roger Federer en demi-finale de Wimbledon (Grand Chelem), Tsonga s'est engagé à participer aux éditions 2011, 2012 et 2013 du Moselle Open. Il sera l'une des têtes de série du tableau 2011 à Metz, et l'un des favoris à la succession de **Gilles Simon**. Aux côtés de **Jo-Wilfried Tsonga**, le public pourra retrouver le talentueux **Richard Gasquet** ou encore les deux jeunes prodiges du circuit ATP : l'Ukrainien **Alexandr Dolgoplov**, ¼ de finaliste de l'Open d'Australie et le Bulgare **Grigor Dimitrov**, qui a déjà remporté les titres de Wimbledon Junior et de l'US Open Junior.

Neuf jours de sport de haut niveau et de grand spectacle attendent le public qui aura aussi la possibilité d'assister à la préparation et aux entraînements des joueurs.

EMILIE PRIZZON

> Plus d'infos : www.moselle-open.com



LES VIRADES DONNENT LEUR SOUFFLE

L'association Vaincre la Mucoviscidose, épaulée par le Club Kiwanis Metz Austrasie, organise les 19^e Virades de l'Espoir sur les berges du plan d'eau, dimanche 25 septembre.

DONNEZ VOTRE SOUFFLE !

Le public est invité à donner symboliquement son souffle en accomplissant tout ou partie du parcours de **4 km, 7 km, 11 km ou 14 km** mis en place au départ du plan d'eau. En parallèle, ne manquez pas, outre les démonstrations d'arts martiaux et les concerts, la kermesse organisée par l'Association MUSUBI et le marché artisanal. La journée s'achèvera par l'arrivée du relais de l'espoir de l'A.S. Police de Metz à 16h et un grand lâcher de ballons.

UNE GESTE EN PLUS

La collecte de dons affectés à la recherche

médicale, aux soins, ainsi qu'à l'amélioration de la qualité de vie des patients atteints de mucoviscidose s'effectue aussi durant les semaines qui précèdent les Virades, grâce aux bulletins de parrainage disponibles dans les locaux de l'agence du Républicain Lorrain, rue Serpenoise, 15 jours avant les virades et le jour même sur le site du plan d'eau.

> Pratique :

Les Virades de l'Espoir
Dimanche 25 septembre de 8h30 à 18h30
Metz - Plan d'eau
www.vaincrelamuco.org



ÉMILIE GEORGE

Boxing Club Messin

La nouvelle équipe de boxe éducative et amateur, avec en tête de liste Emmanuel Halbwx, Kévin Lebon, Jessy Fuss, Joselyn Léger et pour les petits Yuksel Durmus, Miloud Hatem, resserre les rangs pour repartir dès septembre avec un nouvel élan. Des espoirs de victoire plein les têtes, de nouveaux objectifs pour le club, dont par exemple des rassemblements de boxe éducative afin de mieux faire connaître la boxe anglaise aux jeunes messins. Les entraînements reprendront le 5 septembre au Gymnase des Hauts de Vallières et le club sera également présent à la Fête du Sport les 10 et 11 septembre sur le Plan d'eau à Metz. Dès la saison prochaine, le Boxing Club Messin deviendra adhérent du Pass Metz Loisirs, pour permettre à tous les jeunes de 7 à 12 ans de bénéficier d'une déduction de 50 euros sur le prix de leur licence.

Football

L'AS Metz GAB recrute des jeunes footballeurs à partir de 5 ans. Permanence d'inscription au local du club de Rugby rue de Mercy. Renseignements : as.metz.gab@gmail.com et sur <http://asmetzgab.club.sportsregions.fr>.

Plongée sous-marine

Le Club de Plongée et de Recherche Sous-Marine (CPRSM) reprend ses entraînements dès le 20 septembre. Ils ont lieu tous les mardis soir de 20h à 22h, à la piscine du Square du Luxembourg (derrière l'Hôpital Belle-Isle). Le club est aussi présent mensuellement à la fosse (15 m) de la piscine de la coque à Luxembourg. Son objectif est de faire découvrir ce sport au plus grand nombre et de permettre de pratiquer la plongée à Metz. Que ce soit en plongée loisir, pour passer ses niveaux ou tout simplement faire du sport dans une bonne ambiance, le CPRSM est incontournable. Plusieurs sorties sont organisées par an en milieu naturel : lacs et carrières de la région ou mer (lors de week-ends ou semaines organisées). N'hésitez pas à contacter le club qui se fera un plaisir de vous encadrer pour un baptême ! Renseignements sur www.cprsm.fr / contact@cprsm.fr et au 06.12.24.12.47.

MARATHON METZ MIRABELLE : RELEVEZ LE DÉFI !

Après le succès de la 1^{re} édition en 2010, le Marathon Metz Mirabelle revient dimanche 16 octobre pour tous les amateurs de course à pied.

INSCRIPTIONS

Comme l'an passé, le départ de la course se fera Boulevard Poincaré avec une nouveauté importante quant à l'arrivée puisqu'elle aura lieu place de la République, celle-ci permettant d'accueillir un village marathon plus spacieux, un public plus nombreux et de multiples animations. Toutes les personnes intéressées, licenciées ou non, nées en 1990 ou avant, peuvent s'inscrire sur le site internet www.marathon-metz.fr. Le Marathon Metz Mirabelle est classant et qualificatif. D'autres courses seront proposées le même jour : les Foulées Haganis ouvertes aux licenciés et non licenciés sur une distance plus courte (7 km) ou encore les Courses Enfants Walygator (écoles primaires à partir du CP - Collèges : enfants nés entre 1997 et 2000).

APPEL AUX BÉNÉVOLES

Le Marathon Metz Mirabelle a besoin de bénévoles, sans qui l'événement ne pourrait avoir lieu. L'an passé, ils ont déjà largement contribué à la réussite du marathon. Cette année encore les organisateurs comptent sur leur soutien. Chaque bénévole bénéficiera d'une tenue exclusive, d'un panier repas et d'invitations pour la Pasta Party à laquelle participeront les coureurs la veille de l'événement. Aucune expérience n'est requise (sauf pour quelques postes spécifiques) pour rejoindre l'équipe. Pour toute information rendez-vous sur www.marathon-metz.fr rubrique inscriptions ou contactez le 06.19.80.00.23.

ÉMILIE PRIZZON

CHALLENGE DE CŒUR

Le 8^e challenge de rugby « Julien Lajoie » aura lieu samedi 24 septembre au stade de la Grange-aux-Bois, cette compétition internationale destinée aux moins de 15 ans rendra hommage à Julien, accueillera de nombreux clubs de renom.

AMBIANCE FESTIVE

L'événement fait date au calendrier de la discipline en Lorraine, par la qualité du plateau sportif présent. Outre la compétition, le challenge est **un événement régional** important pour la découverte et la promotion du rugby auprès des jeunes. Écoles, associations de quartier, clubs sportifs y sont conviés, tout comme le grand public qui pourra en profiter pour s'initier aux joies du sport.

FIDÈLES AU POSTE

Le RC Toulon, le Lyon Olympique Universitaire, le CSBJ Rugby Bourgoïn-Jallieu, le RC Massy Essonne, le Racing club de France, l'ASM Clermont : ils font rêver les jeunes rugbymen lorrains et seront au rendez-vous pour ce premier tournoi de la saison. Le RC Massy

Essonne, déjà trois fois vainqueur, remettra son titre en jeu cette année en promettant un spectacle de qualité accessible à tout public.

ÉMILIE GEORGE

> Renseignements :

Matches de 10h à 17h.

Entrée libre

mkjung@wanadoo.fr

Tél. 06.72.79.74.30

<http://rugbymetz.free.fr>

Ecole de Rugby :

nadege.bureauedrcmm@orange.fr

Tél. : 06.65.47.16.90

«UN DESTIN POUR METZ»



RÉFLEXION D'UN ÉTÉ

L'été fut maussade pour le temps, mais a aussi été le temps de toutes les tempêtes financières. La crise mondiale est économique avec des croissances faibles pour les pays riches, et financière avec une chute de plus de 25 % des valeurs des entreprises françaises. **Le poids de la dette des Etats les plus riches inquiète.** Et cela touche

aussi bien les Etats-Unis que l'Europe, et plus particulièrement certains Etats du sud.

Il y a fort à parier que la France serait touchée aussi et bien davantage si nous n'avions pas réformé notre système de retraite et engagé la réforme des politiques publiques qui consiste, pour l'Etat français, à faire des économies drastiques : moins de fonctionnaires, ventes de nombreux immeubles domaniaux, rationalisation des administrations pour accorder de meilleurs services publics au moindre coût...

Finalement, n'est-ce pas là une révolution de l'état du monde et un nouveau partage des richesses que nous pouvions appeler de nos vœux lorsque de nombreux observateurs et économistes déploraient que les pays riches le soient de plus en plus pendant que les pays pauvres s'appauvrissaient dans le même temps, créant un déséquilibre mortel pour la Paix ? La Chine, l'Inde, et bien d'autres, enregistrent des taux de croissance à deux chiffres quand nous révisons les nôtres à un chiffre encore à la baisse...

Dans ce contexte, au plan local, on observe aussi bien pour la Région Lorraine que pour notre Ville de Metz -et après de fortes augmentations fiscales et des services (eau, électricité, stationnement)- que le nombre des salariés augmente et que les immeubles publics s'accroissent. Prenons deux exemples.

Quand l'Etat vend d'anciens bureaux rue du Chanoine Collin, c'est la Ville qui rachète !

Dans le nouveau complexe du Boulevard de Trèves, lancé en 2006 par Jean-Marie RAUSCH et son équipe, c'est curieusement les services de la Région qui prennent, là encore, des surfaces pour de nouveaux bureaux, le tout financé avec nos impôts locaux !

Posons-nous la question de savoir si cela correspond à de meilleurs services publics locaux ? Il y a là sujet à réflexion pour cette rentrée que nous vous souhaitons la plus agréable, notamment pour vos enfants qui reprennent le chemin de l'espoir.

Patrick Thil



Michèle Lety, Myriam Sagrafena, Khalifé Khalifé, Dominique Boh-Petit, Anne Stémart, Jérémy Aldrin

GROUPE MUNICIPAL «METZ DEMAIN»



METZ EN CHANTIER, METZ EN DANGER ?

Après avoir été émerveillés par l'émission « des Racines et des Ailes » sur FR3, où Metz a été présentée comme une ville magnifique que le temps a épargné, quel héritage restera-t-il après le mandat de M. Dominique Gros ?

En effet, les grands projets qui sont inscrits dans son programme risquent de modifier de façon très significative l'image de la ville de Metz :

- Densification à outrance de la ZAC de l'Amphithéâtre, avec la construction d'un conglomérat d'immeubles à l'architecture discutable (plus de mille logements, bureaux, commerces...).
- Densification prévisionnelle encore plus importante prévue sur les côteaux de la Seille (bas de Queuleu) avec là aussi, la construction de 1600 logements.
- Le recalibrage de la place de la Gare pour faire circuler le Mettis : rames surdimensionnées au diesel.
- La place Mazelle rasée et la construction d'une verrue urbaine en guise de parking.
- La place Camille Hocquard et l'entrée du parc de la Seille détruites pour pouvoir bouleverser les flux de circulation.
- L'avenue de la Seille et l'avenue de Belletanche dénudées de leurs arbres.
- La place de la République transformée en campement d'animations provisoires pour mieux cacher l'échec de sa transformation.
- La place du Roi Georges prête à subir la même minéralisation que ses deux sœurs : Mazelle et République.
- La transformation du quartier des Isles, en modifiant toute la perspective d'un des lieux de passage les plus emblématiques de la Ville de Metz : le Moyen Pont.
- La réduction d'une partie du jardin de Boufflers (situé derrière le Palais de Justice), toujours pour faire place au Mettis.

Bref, une partie de la ville offerte à nouveau à l'urbanisme des promoteurs, l'autre partie étant réservée aux bulldozers pour permettre entre autres l'arrivée du Mettis.

Nous vous souhaitons de bonnes vacances et nous continuerons à nous battre afin de préserver au mieux l'image de Metz : ville verte, au cadre de vie préservé reflétant par son architecture le passage des siècles et des aléas de l'histoire.



Christian Antoine



Nathalie Colin Oesterle



Emmanuel Lebeau



Martine Nicolas



Anne-Noëlle Quillot



Alain Hethener

GRUPE « ENSEMBLE POUR L'AVENIR DE METZ »



ENSEMBLE

C'est une crise sans précédent que nous subissons depuis maintenant 2 ans et ses conséquences sont lourdes pour notre quotidien : baisse du pouvoir d'achat, hausse du chômage, gel des salaires etc. **Le gouvernement Sarkozy ne propose aucune solution de protection des individus et creuse, au contraire, toujours plus les inégalités entre les Français.** Un des enjeux de l'année électorale qui s'annonce sera une meilleure répartition des richesses et un système de protection bien plus efficace. Le futur Président de la République devra répondre à une question essentielle : **comment construire une véritable justice sociale?**

Les événements de Londres, curieusement similaires à ceux de 2005 en France, doivent nous rappeler qu'une ville n'est pas l'addition de populations qui se côtoient sans jamais se mêler. C'est ce qu'on nomme aujourd'hui le « vivre ensemble ». Et **cela n'est possible qu'à condition que les inégalités soient atténuées.** Aujourd'hui, plus que jamais, nous devons être solidaires et **notre ville doit devenir un exemple de solidarités urbaines.**

Solidarité entre les quartiers, solidarité intergénérationnelle, solidarités associatives, **la solidarité peut prendre bien des formes : du simple soutien scolaire à l'aide financière.**

Depuis le mois de juin, nous avons mis en place un « pôle solidarité » regroupant différents adjoints au Maire. Car la solidarité n'est pas l'assistance ni la charité et elle n'est pas cantonnée au social, loin s'en faut. De nombreux secteurs sont concernés : logement, petite enfance, personnes âgées, handicap, culture, loisirs etc. **Coordonner les actions de solidarité pour les rendre plus efficaces,** évaluer et détecter les besoins des Messins, quel que soit leur revenu, proposer des solutions concrètes et durables, voici **les missions que s'est fixées le pôle Solidarité de la Mairie de Metz.** **Nous avons déjà mis en place certaines actions comme le « coup d'pouce logement »** pour aider les jeunes à s'installer dans un logement. Et nos cartons sont pleins d'autres idées.

Metz doit entrer de plain pied dans l'ère de la modernité. Et cela ne peut se faire – et cela ne doit pas se faire – sans tous les Messins. **Metz la solidaire, voilà le label dont tous pourraient être fiers.**

Christiane Pallez

Maire adjoint

Présidente du groupe Ensemble Pour L'Avenir de Metz

<http://www.metzavenir.net/>



LES MAUVAIS COUPS DE L'ÉTÉ

Si les températures n'ont pas vraiment été estivales, **du côté de la situation économique et sociale la météo est bien plus inquiétante.** Côté social, le chômage continue sa progression, frappant de plus en plus les jeunes et les seniors, avec un chômage longue durée qui s'enkyste. Côté économie, **le gouvernement annonce des mesures de rigueur et d'austérité qui vont encore aggraver la situation** de l'emploi et du chômage sans toucher aux fondamentaux de la crise. Faut-il rappeler que les fameuses niches et avantages fiscaux accordés ces quatre dernières années par le gouvernement représentent pour l'État un manque à gagner de 22 milliards. C'est cet argent qui fait défaut actuellement pour relancer la formation, l'emploi, la réindustrialisation, la santé, la recherche, ... D'autres choix économiques et sociaux sont possibles.

La **Règle d'Or des élus communistes messins** est d'agir encore plus fortement pour aider les habitants de notre ville à faire face à ces nouvelles difficultés, et d'agir pour un réel changement de politique dans notre pays en 2012.

Les élus communistes du groupe Ensemble pour l'Avenir de Metz

Danielle BORI, Laure DUPONT, Jacques MARECHAL, Gilbert KRAUSENER

Groupe Ensemble Pour l'Avenir de Metz

<http://www.metzavenir.net/>



ACTIVE & POPULAIRE

La période estivale est un moment privilégié d'échange. Les visiteurs ont encore été nombreux dans notre belle cité cet été, le brassage des estivants et de la population a été une fois de plus très enrichissant. Indubitablement, l'image de Metz est en pleine mutation. Metz rassemble au-delà de ses frontières. C'est ce que ces nouveaux visiteurs nous en disent. Metz imprime dans la Grande Région une image de dynamisme

comme jamais.

De nombreux défis sont devant nous et les choses sont prises à bras le corps. Le meilleur des témoignages sont les travaux entrepris durant l'été, qui pour certains vont s'étendre dans les mois à venir. Pas du « on dit », du concret.

La transformation de l'image, passe par la transformation physique. Et, Metz se transforme en respectant son passé, et en l'honorant. L'honorer c'est agir, agir aujourd'hui pour préparer demain. Certains prônent l'immobilisme, l'attente, la passivité. **NOUS prônons l'action,** pour rendre notre ville plus attractive, plus active et plus populaire.

Stéphane MARTALIÉ

Centre

Vice-président du **Groupe Ensemble Pour l'Avenir de Metz**

Conseiller municipal

<http://www.metzavenir.net/>



UN DECRET LIBERTICIDE POUR LES ASSOCIATIONS DE DEFENSE DE L'ENVIRONNEMENT

Depuis le 13 juillet une association devra désormais compter au moins 2 000 adhérents et les associations d'utilité publique devraient exercer leur action sur la moitié des régions au moins, et disposer d'un minimum de 5 000 donateurs, pour pouvoir se faire entendre.

Ce texte scélérate exclut en particulier toutes les associations d'experts qui ont fait l'essentiel du travail en termes d'alerte au cours des dernières années. Mouvement des générations futures – Criirad, Criigen, réseau santé environnement, Inf'OGM, pour n'en citer que quelques-uns.

Les associations les plus dérangeantes pour les lobbies défendus par le gouvernement sont directement visées. En effet, sans agrément, la capacité de porter plainte avec constitution de partie civile reste très réduite. Dans ces conditions, les procès mettant en cause ces lobbies deviennent beaucoup plus difficiles. Ainsi le gouvernement s'est-il attaqué avec efficacité, une fois encore, aux modestes contre-pouvoirs que notre pays compte encore.

Brigitte LEBLAN, René DARBOIS Les verts

Groupe Ensemble Pour l'Avenir de Metz

<http://www.metzavenir.net/>

VENDREDI 30 SEPTEMBRE . QUARTIERS OUTRE-SEILLE, SAINTE-CROIX ET SAINT-LOUIS

NUIT BLANCHE 4 : À VOUS DE JOUER !

Inspirée par le film *Playtime* de Jacques Tati,
Nuit Blanche revient cette année pour la 4^e édition.

L'ART AU CŒUR DES QUARTIERS : NB MOBILE

Grande nouveauté cette année, Nuit Blanche 4 et sa Nuit Blanche Mobile iront à la rencontre des Messins afin de permettre à chacun de vivre une expérience inédite en amont de la manifestation. Cette structure mobile se transformera en véritable théâtre d'optique, réelle occasion de découvrir l'art contemporain de quartier en quartier tout en s'informant sur la 4^e édition de la Nuit Blanche. L'artiste **Jepoy** a déjà déambulé tout l'été dans le quartier Outre-Seille pour réaliser avec les habitants, artisans, commerçants une maquette entièrement comestible de ce quartier à déguster le 30 septembre. Ce projet participatif intitulé « Manger son quartier » permet aux habitants de redécouvrir leur lieu de résidence en le reconstituant selon leurs goûts... L'espace est réapproprié et la maquette devient ainsi l'expression des perceptions des habitants, retranscrite par différents saveurs.

Le soir de la Nuit Blanche, les personnes des quartiers désireuses de se rendre en ville pour découvrir les différents projets pourront emprunter les Noctambus des TCRM, lignes 51 et 52 qui seront prolongées le soir de l'événement. Une desserte spéciale des quartiers Sablon, Magny, Queuleu, Devant les Ponts et Vallières sera organisée.

PLAYTIME, LE TEMPS DU JEU

Cette année plus de 30 projets seront présentés au public principalement dans les Quartiers Outre-Seille, Sainte-Croix et Saint-Louis. À travers le thème **Playtime** les artistes seront amenés à développer le jeu et l'utopie urbaine, à jouer avec et dans la ville de 18h à 2h du matin. Pour introduire le thème de cette édition, le film **Playtime** de Jacques Tati sera projeté le 22 septembre au Centre Pompidou-Metz. À l'occasion de cette nouvelle édition, les associations de musiques actuelles vous donneront rendez-vous dans un kiosque à musique spectaculaire sur la Place Saint-Louis pour des concerts haut en couleurs. Les noctambules pourront se restaurer dans une fête foraine gourmande Place des Charrons où une machine à pinces sera revisitée par **Elise Franck** qui remplacera les habituelles peluches et autres gadgets par des animaux empaillés. Les flâneurs pourront également explorer un zoo imaginaire Place du Forum ou encore jouer au casino Place des Paraiges. Le collectif d'artistes **Castor** organisera une kermesse originale à l'École Saint Eucaire où petits et grands pourront se jouer de la création contemporaine. Les visiteurs pourront aussi découvrir les projets de **Priscilla Trabac** et **Antoine Debacque** ainsi que de l'association Ergastule du le collectif messin Paradigme. Ces artistes ont participé

pendant tout l'été à NB LAB à l'Église des Trinitaires.

Des institutions culturelles prestigieuses seront présentes à Metz comme la **Villa Medici**, la **Gaîté lyrique**, le **Mudam**, le **Casino du Luxembourg**... Des lieux inédits du patrimoine messin seront ouverts exceptionnellement, comme la Chapelle des Petits Carmes, ancienne bibliothèque municipale, fermée au public depuis 1977. De nombreux autres projets seront à découvrir lors de cette nuit qui promet d'être exceptionnelle !

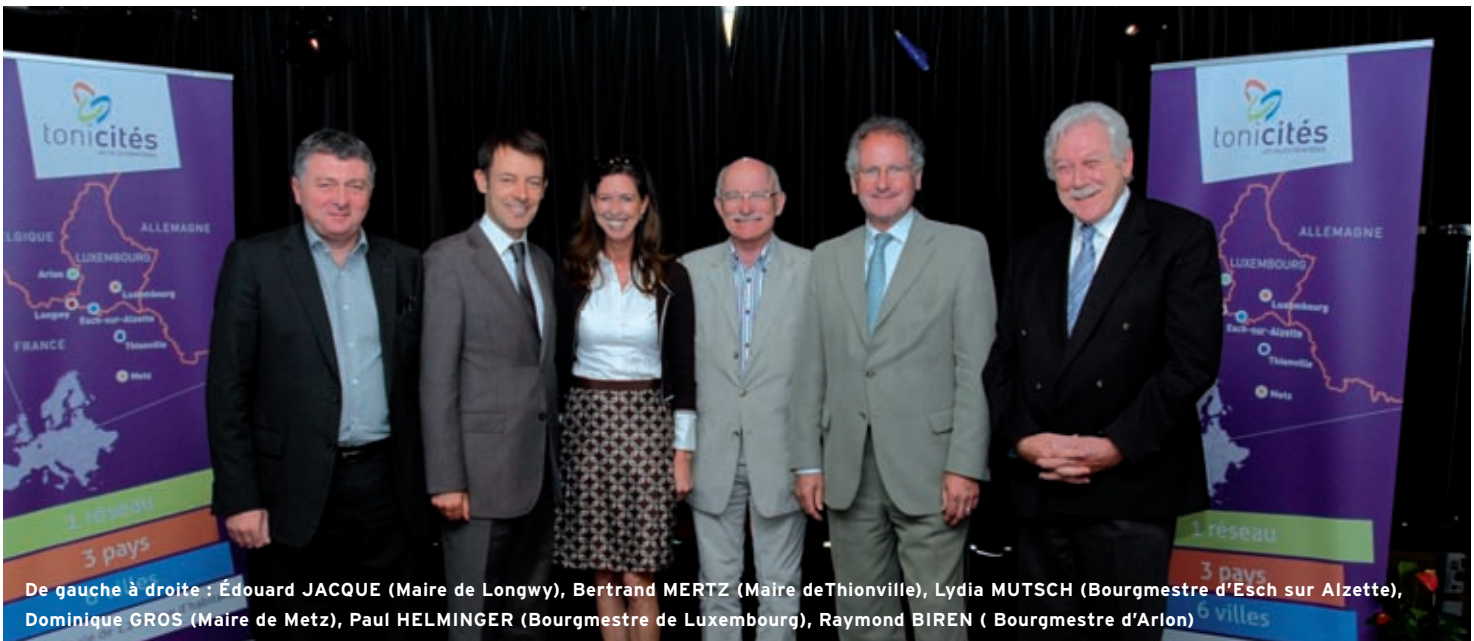
EMILIE PRIZZON

URBIS PARK et VINCI PARK, partenaires de Nuit Blanche 4 proposent un forfait de 0.50€ pour stationner votre voiture de 19h00 à 2h00. Des garages à vélo seront mis à votre disposition. Retrouvez les rendez-vous avec NB mobile dans les pages quartier de Metz Magazine. Programmation complète à découvrir sur www.nuitblanchemetz.com

► Retrouvez **William Schuman**, conseiller municipal délégué en charge de NB4 sur Radio Jérigo, mardi 27 septembre dans l'émission « Politiquement Vôtre » de 18h30 à 19h sur la fréquence 102 Mhz

TONICITÉS, UNE NOUVELLE DYNAMIQUE

En juillet 2011, le réseau LELA+ a changé de nom pour devenir Tonicités. Au-delà de ce changement, c'est toute l'identité visuelle du réseau qui a été modifiée.



De gauche à droite : Édouard JACQUE (Maire de Longwy), Bertrand MERTZ (Maire de Thionville), Lydia MUTSCH (Bourgmestre d'Esch sur Alzette), Dominique GROS (Maire de Metz), Paul HELMINGER (Bourgmestre de Luxembourg), Raymond BIREN (Bourgmestre d'Arlon)

1 RÉSEAU 3 PAYS 6 VILLES

Nommé LELA, lors de sa création en 2006, ce réseau rassemble alors les villes transfrontalières de Luxembourg, Esch-sur-Alzette, Longwy et Arlon. En 2007, Metz et Thionville rejoignent le réseau qui devient LELA+. Enfin, au début de cette année la décision a été prise par les Maires des 6 villes de changer de nom pour donner une nouvelle dynamique née de la volonté de rendre le réseau encore plus visible aux habitants. Associant « tonic » et « cités », ce nouveau nom illustre bien la volonté de représenter les villes et leur dynamisme tout comme le logo doté de 3 arcs de couleurs, chacun représentant un pays.

DES GROUPES DE TRAVAIL

L'objectif commun de ces six « villes frontalières » consiste à favoriser le développement économique, touristique, culturel et urbain. Pour atteindre cet objectif, des axes prioritaires ont été définis et ont donné naissance à des groupes de travail. Le groupe « Attractivité » a notamment été créé afin de mettre en valeur les atouts et les compétences des villes du réseau, c'est ainsi que la nouvelle identité visuelle est née. Le groupe de travail « Inter-

net » est quant à lui en charge de la gestion du site www.tonicites.eu. Il assure également la veille technologique et a pour objectif de mutualiser les plateformes de communication des différentes villes et maintient un portail mobile **tonicités**. Le groupe « Haut débit » a pour projet phare : « iot@ » qui consiste à créer des liens d'interconnexion transfrontaliers entre la Sarre, la Région wallonne, la Lorraine et le Luxembourg. Il existe également les groupes de travail : « Événementiel » qui s'applique à faire connaître les richesses de ces 6 villes, « Mobilité » qui tente de répondre aux enjeux stratégiques des déplacements transfrontaliers en faisant la promotion des modes de transports alternatifs. Enfin le groupe « Énergies renouvelables » s'est fixé pour objectif d'approfondir la réglementation en œuvrant pour la mise en place d'une formation professionnelle de qualité reconnue par les trois pays dans le domaine du solaire. C'est avec des objectifs communs que les villes frontalières du réseau réfléchissent à l'optimisation du réseau en réalisant des projets concrets. Pour Marina Lallement-Wagner, responsable du groupe de travail attractivité de

tonicités, directrice de la communication et de la promotion à Metz Métropole Développement : « Le réseau **tonicités** propose une image dynamique et s'ouvre ainsi à tous ceux qui souhaitent partager le quotidien de 6 villes frontalières sans frontières ! ». Aujourd'hui, il représente un bassin de vie de 1,2 million d'habitants avec 150 000 travailleurs frontaliers. Tous ces habitants échangent, communiquent, se côtoient chaque jour. **Tonicités** a ainsi pour enjeu de faire face à ce quotidien partagé qui constitue une vraie richesse.

EMILIE PRIZZON

> www.tonicites.eu





MUSIQUE

8 OCTOBRE DÈS 19H . AUX ARÈNES

NIGHT FOR LIFE 2^e ÉDITION

Après le succès de la 1^{re} édition en janvier 2010, Night For Life revient le 8 octobre aux Arènes pour un show exceptionnel au profit de la lutte contre le cancer.

DES ARTISTES AU GRAND CŒUR

La soirée sera animée comme l'an passé par Karine Ferri, Ariane Brodier, et Christophe Beau-grand. Elle débutera à 19h avec des DJ locaux qui viendront mettre l'ambiance avant d'accueillir les chanteurs. Parmi les DJ, on retrouvera le gagnant d'un concours organisé sur NRJ, celui-ci aura la chance de se produire devant un public de plus de 5 000 personnes. À 20h, la soirée continuera avec les nombreux artistes ayant répondu à l'invitation. Au programme : la sublime **Jenifer**, **Quentin Mosimann** ou encore **Elisa Tovati & Tom Dice** qui viendront interpréter la belle mélodie de « Il nous faut », tube qui a ensoleillé notre été. Vous pourrez retrouver également **Alexandra Stan**, **Kat Deluna**, **Big Ali**, le Collectif **Métissé**, **Gary Fico**, **DJ Abdel** ainsi que le roi du monde de la nuit Jean Roch et le groupe **PZK** révélé en 2009 par **Fatal Bazooka alias Michael Youn** « Ce matin va être une pure soirée ». Des surprises sont attendues en soirée avec la venue de nombreux invités ! La soirée continuera après minuit avec un DJ set d'1 heure. À noter que les vidéos des coulisses de l'émission seront retransmises sur NRJ12.

LES JEUNES SONT CONCERNÉS !

La totalité des fonds récoltés sera utilisée pour venir en aide aux malades du cancer et trouver des solutions pour mieux vivre la maladie et en guérir plus vite. En plus de récolter des fonds, la soirée a aussi pour but de sensibiliser les jeunes. Des stands d'information et de dépistage seront installés à l'entrée de la salle. La journée du 8 octobre, un village contre le cancer sera installé et véhicu-

lera des messages sur les éléments essentiels de la lutte contre le cancer. L'association s'est associée à la Ligue contre le cancer pour cet événement. Grâce à son action, Night For Life contribuera à la réalisation d'un centre d'accueil pour adolescents atteints du cancer à l'Hôpital de Hautepierre de Strasbourg.

> **Les billets pour cette soirée sont disponibles dans les points de vente habituels au tarif de 22 euros. (30 euros sur place).**

Night For Life a besoin de bénévoles pour l'organisation de la soirée. Toute personne intéressée peut adresser un courriel à recrutement@nightforlife.com

ÉMILIE PRIZZON

**CAMINOS
OU LE RETOUR DES CARAVELLES
DU VENDREDI 16 AU DIMANCHE
25 SEPTEMBRE
ARSENAL**

**CONCERT AMÉRIQUE LATINE EN
PROLOGUE À CAMINOS
VENDREDI 16 SEPTEMBRE - 20H**

Orchestre national de Lorraine
Direction : Jacques Mercier
Les 300 choristes de Résonances Lorraines
Chef de chœur : Jacky Locks
Avec le concours de La Banda Neira
Direction : Holver Mauricio Cardona
Aristizabal
Œuvres de A. Marquez, S. Revueltas, A. Ginastera, H. Villa-Lobos, M. Morales

**LA SIGNATURE BAROQUE DE
SARREBOURG**

SAMEDI 17 SEPTEMBRE - 17H

Un orgue à l'Arsenal et découverte du Brésil baroque
Orgue : F. Chapelet
Le chœur et l'orchestre du Conservatoire de Sarrebourg
Direction : J.-F. Anselme
Coro y Orquesta de San Ignacio Moxos
Direction : R. Maldonado
Entrée libre, billets à retirer à l'Arsenal

**UN INSTRUMENT DE MUSIQUE...
SAMEDI 17 SEPTEMBRE - 20H**

La Banda Neira
Direction : Holver Mauricio Cardona
Aristizabal

**SONES MO ORGANO
DIMANCHE 18 SEPTEMBRE - 11H**

Récital d'orgue
Orgue : N. Broggin
Entrée libre, billets à retirer à l'Arsenal

**LA BANDA NEIRA
DIMANCHE 18 SEPTEMBRE - 16H**

Direction : Holver Mauricio Cardona
Aristizabal
Entrée libre, concert en extérieur

L'AGENDA

BAROQUE ÉCLATÉ

DIMANCHE 18 SEPTEMBRE - 17H

3 concerts-rencontres simultanés
Harpes paraguayennes, M. Lucena, harpe :
V. Oviedo

Quand les Indiens réinventaient nos instruments baroques, Ensemble Louis Berger
Baroque amazonien, Coro y Orquesta de San Ignacio Moxos

Entrée libre, billets à retirer à l'Arsenal

BATALLAS

**CHANTS GUERRIERS
ET AMOUREUX ENTRE ANCIEN
ET NOUVEAU MONDES**

DIMANCHE 18 SEPTEMBRE - 18H

Direction : J. Pacquier assistée de O. Briand
Cordes

Cuivres : F. Poitrineau

ENREGISTREMENT PUBLIC DE L'ÉMISSION « ORGANO PLENO »

MARDI 20 SEPTEMBRE - 12H30

Orgue : F. Chapelet, N. Broggin, T. Ospital
Ensemble Louis Berger
Émission animée par Benjamin François,
retransmise le soir même sur France
Musique à 22h30

LES 4 SAISONS DE LA HARPE PARAGUAYENNE

MARDI 20 SEPTEMBRE - 18H30

Harpe : M. Lucena

Entrée libre, dans la limite des places
disponibles

TUPASY MARIA, LA MUSIQUE BAROQUE DES INDIENS CHARCAS & GUARANIS

MARDI 20 SEPTEMBRE - 20H

Ensemble Louis Berger

Direction : R. Massun

BATAILLE & MAGNIFICAT MERCREDI 21 SEPTEMBRE 12H30

Récital d'orgue

Orgue : T. Ospital

Cornets et saqueboutes : C. Panamericana

Entrée libre, billets à retirer à l'Arsenal

CHANTS ET DANSES BAROQUES DE L'AMAZONIE

MERCREDI 21 SEPTEMBRE - 20H

Coro y Orquesta de San Ignacio Moxos

Direction : R. Maldonado



© DR

PRÉSENCE DES FLANDRES DANS L'ORGUE DE L'ANCIEN AU NOUVEAU MONDE

**VENDREDI 23 SEPTEMBRE
12H30**

Orgue : N. Broggin

Entrée libre, billets à retirer à l'Arsenal

CAMINOS MORENOS, NOIRS CHEMINS DU BAROQUE

VENDREDI 23 SEPTEMBRE - 20H

La Capilla de Indias

Direction : T. Palmiero

Mise en scène : G. Saelzer

GLOSES ET VARIATIONS SAMEDI 24 SEPTEMBRE - 12H30

Orgue : L. Berben

Entrée libre, billets à retirer à l'Arsenal

FIESTA CRIOLLA, UNE FÊTE POUR LA VIERGE DE GUADALUPE À SUCRE (1718)

SAMEDI 24 SEPTEMBRE - 20H

Ensemble Elyma

Direction : G. Garrido



© DR

CHANTS DE LIBERTÉ

DIMANCHE 25 SEPTEMBRE - 16H

Les 300 choristes de Résonances Lorraines,
le Jeune Chœur Lorrain, La Banda Neira,
Banda Sinfónica de la Institución Educativa
Neira, La Bandita de Woippy
Direction : Jacky Locks et Holver Mauricio
Cardona Aristizabal

FESTIVAL ZIKAMETZ #08 DU MERCREDI 14 AU SAMEDI 17 SEPTEMBRE LES TRINITAIRES



**HUIT + CHICKEN DIAMOND +
GHOSTPOET + ALAN BRAXE +
RAINBOW ARABIA + CRÈVECOEUR
+ JACUZZY + HEARTBEAT PARADE
+ THE AERIAL + THE BIG BLACK
BOOTS + CERCUEIL**
VENDREDI 16 SEPTEMBRE - 20H
LES TRINITAIRES

Festival Zikametz #08

**HUIT + SCRATCH BANDITS CREW
+ MINO + BENOÎT DORÉMUS +
BONAPARTE + THE EINSTEIN
TREMOLOS + BEAT FOR SALE +
PICASTRO + STRATÉGIE DE PAIX
+ SIMON GOLDIN + DYE**
SAMEDI 17 SEPTEMBRE - 20H
LES TRINITAIRES

Festival Zikametz #08

T.ANKERSMIT / K.DRUMM + PRETTY CLICKS

MERCREDI 21 SEPTEMBRE - 20H
LES TRINITAIRES

Proposé par Fragment



NO DRUM NO MOOG NO FRIENDS
JEUDI 22 SEPTEMBRE - 21H
LES TRINITAIRES

En partenariat avec le Kit Corporation



RELEASE PARTY
**GUEULES D'AMINCHES + LA FAN-
FARE COUCHE-TARD + KARPATT**
VENDREDI 22 SEPTEMBRE - 20H
LES TRINITAIRES

En partenariat avec Eben Prod



P'TIT DÉJ' MUSICAL
SAMEDI 1^{ER} OCTOBRE - 10H30>12H
MÉDIATHÈQUE DU PONTIFFROY

Café musical en partenariat avec « Les
musiques actuelles »
Entrée libre

CAFÉ BAROQUE
MERCREDI 5 OCTOBRE - 12H30
LES TRINITAIRES

Le Concert Lorrain
Entrée libre

EN HOMMAGE À LA MÉMOIRE DE LISZT ET DE SES INSPIRATEURS

JEUDI 6 OCTOBRE - 20H
ARSENAL

Piano : Frédéric D'Oria-Nicolas
Œuvres de Bach/Busoni, Beethoven, Schubert & Liszt

RENCONTRE MUSICALE AVEC LE DUO MESSIN LES CABOTS FIANCÉS

SAMEDI 8 OCTOBRE - 16H
MÉDIATHÈQUE JEAN-MACÉ À BORN

Entrée libre

NIGHT FOR LIFE

SAMEDI 8 OCTOBRE - 19h
LES ARÈNES

JEAN-LOUIS AUBERT ROC ECLAIR

JEUDI 13 OCTOBRE - 20H
LES ARÈNES

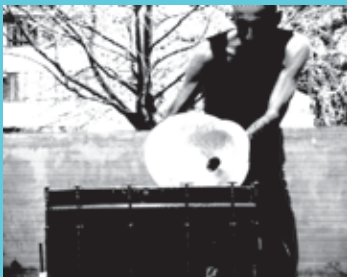


©DR

CONTINUUM, ANTEZ

JEUDI 13 OCTOBRE - 20H
FRAC LORRAINE

Proposé par Fragment, en co-réalisation avec le FRAC



©CLARA CHAMBON

ORCHESTRE NATIONAL DE LORRAINE

VENDREDI 14 OCTOBRE - 20H
ARSENAL

Direction : Jacques Mercier
Orgue : Denis Comtet
Œuvres de César Franck, Alexandre Guilmant, Camille Saint-Saëns

RENCONTRE MUSICALE AVEC L'ENSEMBLE KANTIGA ALTELI (MUSIQUE JUDÉO-ESPAGNOLE)

SAMEDI 15 OCTOBRE - 16H
MÉDIATHÈQUE DU PONTIFFEY

Entrée libre

QUATUOR ARDEO

SAMEDI 15 OCTOBRE - 18H
ARSENAL

Piano : David Violi
Œuvres de Théodore Dubois et Gabriel Pierné
Biennale « En Terre Romantique »



©Sumiyo Ida

LES TALENTS LYRIQUES HÉROÏNES ROMANTIQUES

SAMEDI 15 OCTOBRE - 20H
ARSENAL

Direction : C. Rousset
Soprano : V. Gens
Biennale « En Terre Romantique »



© Eric Larrayadiou

AS MALICK AND BLUE TRIBE + DOUDOU DIOUF

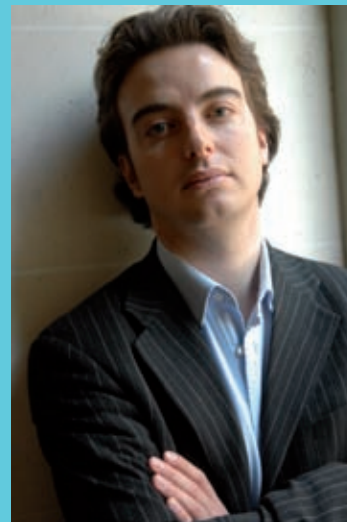
SAMEDI 15 OCTOBRE - 20H30
MAISON DE LA CULTURE & DES LOISIRS

Soirée franco-sénégalaise métissée

LE CERCLE DE L'HARMONIE

DIMANCHE 16 OCTOBRE - 16H
ARSENAL

Direction : J. Rhorer
Piano : B. Chamayou
Violon : J. Chauvin
Œuvres de Berlioz, Liszt, Onslow, Reber
Biennale « En Terre Romantique »



©Alix Laveau

THÉÂTRE

CIRQUE MEDRANO

DU VENDREDI 16 AU SAMEDI 18
SEPTEMBRE
PARC DES EXPOSITIONS DE METZ

OUVERTURE DE SAISON

MERCREDI 28 SEPTEMBRE - 19H
ESPACE BERNARD-MARIE KOLTÈS

Compagnie des 4 coins
Zig-zag d'après l'Abécédaire de G. Deleuze, mise en scène par Nadège Coste
Suivi du concert de la chanteuse MeLL
Entrée libre sur réservation



JAMEL DEBBOUZE

MARDI 4 OCTOBRE - 20H30
LES ARÈNES

1ère partie : Malik

LA CANTATRICE CHAUVE

MERCREDI 5, JEUDI 6, VENDREDI 7
OCTOBRE

ESPACE BERNARD-MARIE KOLTÈS

D'Eugène Ionesco
Mise en scène par A. Bécard

STÉPHANE GUILLON

LIBERTÉ SURVEILLÉE
VENDREDI 7 & SAMEDI 8 OCTOBRE - 20H
ARSENAL

JE SUIS UN METTEUR EN SCÈNE JAPONAIS

SAMEDI 15 OCTOBRE - 20H30
CENTRE POMPIDOU-METZ

Fanny de Chaille

LES MONTAGNES RUSSES

SAMEDI 15 OCTOBRE - 20H
DIMANCHE 16 OCTOBRE - 15H

OPÉRA-THÉÂTRE DE METZ MÉTROPOLE

Pièce de Éric Assous
Mise en scène : Jean-Luc Moreau
Avec Bernard Tapie et Béatrice Rosen

DANSE

NOT ABOUT EVERYTHING - DANIEL LINEHAN

VENDREDI 30 SEPTEMBRE - 22H30 (en partenariat avec Nuit Blanche 4)

LUNDI 1^{ER} OCTOBRE - 20H
CENTRE POMPIDOU-METZ

OPÉRA

FALSTAFF

JEUDI 29 SEPTEMBRE - 20H
DIMANCHE 2 OCTOBRE - 15H
MARDI 4 OCTOBRE - 20H
OPÉRA-THÉÂTRE
DE METZ MÉTROPOLE

Comédie lyrique en 3 actes, Giuseppe Verdi
 Direction musicale : G. R. Presutti /
 Orchestre national de Lorraine
 Mise en scène : J.-L. Grinda

EXPOSITIONS

DANIEL BUREN, ÉCHOS, TRAVAUX IN SITU JUSQU'AU

VENDREDI 9 SEPTEMBRE
CENTRE POMPIDOU-METZ
 Espace d'exposition à visiter : la Galerie 3

LUMIÈRES D'ASIE

JUSQU' AU JEUDI 15 SEPTEMBRE
MÉDIATHÈQUE DU SABLON

Christian Hoffman
 Photographies du Cambodge, du Vietnam, de
 la Chine accompagnées d'une sélection de
 documents sur l'Asie

KITOKAT

DU VENDREDI 26 AOÛT AU
DIMANCHE 11 SEPTEMBRE
MAISON RABELAIS

JUIFS PARMIS LES BERBÈRES DU MARDI 30 AOÛT AU JEUDI 6 OCTOBRE

ARCHIVES MUNICIPALES
 Photographies d'E.Harrus

CHAQUE FOIS, ÇA COMPTE, LES ÉCONOMIES D'ÉNERGIE AU QUOTIDIEN

DU LUNDI 5 SEPTEMBRE AU
JEUDI 22 SEPTEMBRE
CLOÎTRE DES RÉCOLLETS

Photographies
 Pôle Prévention des Risques et Énergie

ERRE, VARIATIONS LABYRIN- THIQUES

DU LUNDI 12 SEPTEMBRE AU
LUNDI 5 MARS
CENTRE POMPIDOU-METZ

Espace d'exposition à visiter : la Grande Nef
 et la Galerie 1



© ELIAS HARRUS - Femmes portant l'eau,
 Tineghir, vallée du Todra, 1958

À LA DÉCOUVERTE DE LA CULTURE ET DU PATRIMOINE JUIFS

Les JECJ ont été inaugurées ce dimanche 4 septembre et continuent jusque fin décembre.

Deux conférences seront données à l'Hôtel de Ville pendant le mois de septembre. La première, aura lieu le 8 septembre à 20h15. Animée par Claire Decomps, Conservateur en chef du Patrimoine au service de l'inventaire, elle portera sur « Les juifs de Lorraine des origines au milieu du XX^e siècle : spécificités et disparités régionales ». La seconde permettra au public de mieux connaître le mouvement du Bauhaus. Christian Debize, historien de l'art et Directeur de l'ENSA présentera « Un Bauhaus, des Bauhaus ? » le 22 septembre à 20h15.

Comme chaque année, les JECJ participent aux Journées du Patrimoine. Pour l'occasion, dimanche 18 septembre, des visites guidées de la Synagogue consistoriale seront proposées. Le même jour, retrouvez à 18h la Chorale Chalom pour une interprétation de « Chants du Monde » ainsi que Michel Heymann et Jean-Marc Israël pour un émouvant concert liturgique à 15h. A 16h30, Claire Decomps, parlera de la découverte d'un bain rituel dans l'ancien ghetto de Metz et de l'apport de l'archéologie à la connaissance de la vie

quotidienne des juifs sous l'Ancien Régime.

Une rencontre interculturelle organisée par les JECJ et la Coordination des Berbères de France locale se déroulera autour de l'exposition photographique « Juifs parmi les Berbères » d'Elias Harrus aux Archives Municipales le jeudi 15 septembre à 18h. Vous pourrez visiter l'exposition jusqu'au 6 octobre puis découvrir celle d'Henry Schumann, présentée à la Bibliothèque de l'Université Paul Verlaine intitulée « Histoire et mémoire du judaïsme lorrain » dont le vernissage aura lieu le 4 octobre à 17h30.

Grand événement pendant ces journées, un concours photo sera organisé sur le thème « Anciens cimetières juifs en Lorraine ». Chacun peut participer en réalisant jusqu'à cinq photos. Un jury désignera les vainqueurs qui se verront remettre leur prix le 20 décembre, à l'Arsenal.

> **Programmation complète**
 sur <http://jecjlorraine.canalblog.com>

**VINCENT GAGLIARDI,
LES INCERTITUDES DU PAYSAGE**
DU JEUDI 15 SEPTEMBRE
AU JEUDI 15 DÉCEMBRE
MÉDIATHÈQUE DU PONTIFFROY
Exposition et atelier de linogravure et
d'écriture
Exposition tout public
Ateliers pour les 10-14 ans sur réservation

**NOS VI[LL]ES
JUSQU'AU
DIMANCHE 18 SEPTEMBRE**
ARSENAL
Photographies
Voyage en périphérie, C. Cornut,
Untitled City, G. Del Brenna et
Courants d'air, S. Rault
Dans le cadre de Metz Photo

**BERNI SEARLE
UN ÊTRE AU MONDE**
JUSQU'AU
DIMANCHE 18 SEPTEMBRE
FRAC LORRAINE

**DE L'ARBRE À L'ARMOIRE
L'ÂGE D'OR DU MOBILIER
LORRAIN**
JUSQU'AU LUNDI 19 SEPTEMBRE
**MUSÉES DE METZ MÉTROPOLÉ
LA COUR D'OR**

**CŒUR DE TAM TAM, MOTS
D'ELLES**
JUSQU'AU
VENDREDI 23 SEPTEMBRE
LA BOTTEGA
Œuvres de Zazie de Chaignon et Marie
Sallerin

HISTOIRE DU JUDAÏSME LORRAIN
DU MARDI 27 SEPTEMBRE AU
DIMANCHE 30 OCTOBRE
**BIBLIOTHÈQUE DE L'UNIVERSITÉ
PAUL VERLAINE**
Exposition photographique de H.Schumann
Vernissage mardi 4 octobre à 17h30

NUIT BLANCHE 4 PLAY TIME
VENDREDI 30 SEPTEMBRE
**QUARTIERS OUTRE-SEILLE,
SAINTE-CROIX ET SAINT-LOUIS**

EXPOSITION HSBC
DU VENDREDI 30 SEPTEMBRE
AU DIMANCHE 30 OCTOBRE
ARSENAL
A. Echeverría, Sur le chemin de Tepeyac
X. Zhang, Coastline
Vernissage jeudi 29 septembre à 18h30

LE MOINS DU MONDE
DU VENDREDI 7 OCTOBRE
AU DIMANCHE 8 JANVIER
FRAC LORRAINE
M.Abramovic, S.Fritscher, C.Horsfield,
A.V.Janssens, T.Mouraud, Y.Oulab,
P.Vermeersch, I.Wilson & C.Curtis, J.-C.
Eloy, M.Feldman, H.Flint, C.Christer Hennix,
E.Radigue
Vernissage jeudi 6 octobre à 19h

NICOLAS SANHES
DU SAMEDI 8 OCTOBRE
AU DIMANCHE 13 NOVEMBRE
**MAISON DE LA CULTURE & DES
LOISIRS**
Sculpture
Vernissage vendredi 7 octobre à 18h30

**PHOTOGRAPHIES DU CONCOURS
METZ EN FÊTE**
DU LUNDI 10 OCTOBRE
AU VENDREDI 25 NOVEMBRE
HÔTEL DE VILLE
Concours organisé par Photo Forum

CHEFS-D'ŒUVRE ?
JUSQU'AU MARDI 7 NOVEMBRE
CENTRE POMPIDOU-METZ
Espace d'exposition à visiter : la Galerie 2

JEUNE PUBLIC

L'ARBRE ET LA MANIÈRE
SAMEDI 10 SEPTEMBRE - 14H
**MUSÉES DE METZ MÉTROPOLÉ
LA COUR D'OR**
Atelier graphique pour les 7/12 ans, précédé
d'une visite de l'exposition
Entrée libre sur réservation
En partenariat avec l'Office National des
Forêts

DES HISTOIRES PLEIN LES DOIGTS
SAMEDI 10 SEPTEMBRE - 10H30
MÉDIATHÈQUE DU PONTIFFROY
Atelier contes et arts plastiques animé par
N. Zolkos
Enfants 2-4 ans
Entrée libre sur réservation



JOURNÉE JEUNE PUBLIC
MERCREDI 14 SEPTEMBRE - 14H
LES TRINITAIRES
Ateliers de découvertes musicales
Festival Zikametz

LES PLANTALIRES
SAMEDI 17 SEPTEMBRE - 10H30
MÉDIATHÈQUE DU SABLON
Heure du conte animée par J. Hoffmann de la
Compagnie Lavifil
Enfants de 2 à 4 ans
Entrée libre sur réservation

ET TOI TU LIS QUOI ?
SAMEDI 17 SEPTEMBRE - 10H30
MÉDIATHÈQUE DU PONTIFFROY
Présentation de livres, club lecture
Enfants à partir de 8 ans
Entrée libre

MAMIE MARIE RACONTE
MERCREDI 21 SEPTEMBRE - 15H
BIBLIOTHÈQUE DE BELLECROIX
Heure du conte, association Lire et faire lire
Enfants à partir de 3 ans
Entrée libre

**À LA MANIÈRE DE PETER SIS, LE
MONDE EST UN LABYRINTHE**
MERCREDI 21 SEPTEMBRE
15H>17H
**MÉDIATHÈQUE JEAN-MACÉ À
BORN Y**
Atelier d'initiation à l'art
Enfants à partir de 8 ans
Entrée libre sur réservation

LA TÊTE DANS LES HISTOIRES
SAMEDI 24 SEPTEMBRE - 10H30
MÉDIATHÈQUE DU PONTIFFROY
Séance de lectures et de contes
Enfants à partir de 5 ans
Entrée libre sur réservation

DES HISTOIRES PLEIN LES DOIGTS
SAMEDI 24 SEPTEMBRE - 10H30
**MÉDIATHÈQUE JEAN-MACÉ À
BORN Y**
Atelier contes et arts plastiques
Enfants 3-4 ans
Entrée libre sur réservation

ET TOI TU LIS QUOI ?
SAMEDI 24 SEPTEMBRE - 15H
**MÉDIATHÈQUE JEAN-MACÉ À
BORN Y**
Présentation de livres, club lecture
Enfants à partir de 10 ans
Entrée libre

DES HISTOIRES PLEIN LES DOIGTS
MERCREDI 28 SEPTEMBRE - 10H
BIBLIOTHÈQUE DE BELLECROIX
Atelier contes et arts plastiques animé par
N. Zolkos
Enfants 2-4 ans
Entrée libre sur réservation

LA TÊTE DANS LES HISTOIRES
MERCREDI 5 OCTOBRE - 16H
**MÉDIATHÈQUE JEAN-MACÉ À
BORN Y**
Séance de lectures et de contes
Enfants à partir de 5 ans
Entrée libre sur réservation

DES HISTOIRES PLEIN LES DOIGTS
SAMEDI 8 OCTOBRE - 10H30
MÉDIATHÈQUE DU PONTIFFROY
Atelier contes et arts plastiques animé par
N. Zolkos
Enfants 2-4 ans
Entrée libre sur réservation

L'ÎLE AUX BÉBÉS

SAMEDI 8 OCTOBRE - 10H30
MÉDIATHÈQUE JEAN-MACÉ À BORN

Présentation de livres, lectures d'albums, comptines et jeux de doigts
Enfants de moins de 2 ans accompagnés de leurs parents
Entrée libre sur réservation

ET TOI TU LIS QUOI ?

MERCREDI 12 OCTOBRE - 10H30
BIBLIOTHÈQUE DE BELLECROIX

Présentation de livres, club lecture
Enfants à partir de 8 ans
Entrée libre sur réservation

DES HISTOIRES PLEIN LES DOIGTS

MERCREDI 12 OCTOBRE - 10H
BIBLIOTHÈQUE DE LA PATROTTE

Atelier contes et arts plastiques animé par N. Zolkos
Enfants 2-4 ans
Entrée libre sur réservation

À LA MANIÈRE DE JOCHEN GERNER, UN FOURMILLEMENT D'IDÉES SUR TOILE

MERCREDI 12 OCTOBRE - 15H
MÉDIATHÈQUE JEAN-MACÉ À BORN

Atelier d'initiation à l'art
Enfants à partir de 8 ans
Entrée libre sur réservation

ÉVEIL MUSICAL

SAMEDI 15 OCTOBRE - 10H30
MÉDIATHÈQUE DU SABLON

Animé par A. Reichert
Enfants de 5 à 7 ans
Entrée libre sur réservation

CONFÉRENCES, PERFORMANCES

ÉTHIQUE ET DÉVELOPPEMENT

MARDI 6 SEPTEMBRE - 18H30
CLOÎTRE DES RÉCOLLETS

Conférence animée par le Pr. Jean-Marie Pelt
Entrée libre

LES MÉDICAMENTS TRADITIONNELS À BASE DE PLANTES AU MALI : LA POLITIQUE DE SANTÉ EN AFRIQUE

MERCREDI 7 SEPTEMBRE - 20H
CLOÎTRE DES RÉCOLLETS

Conférence animée par le Pr. Rokia Sanogo
Entrée libre

PENSER LA VIE, PENSER LA NATURE : PHILOSOPHIES D'ORIENT ET D'OCCIDENT

MARDI 13 SEPTEMBRE - 18H30
CLOÎTRE DES RÉCOLLETS

Conférence animée par le Dr. Annette Lexa-Chomard
Entrée libre

UN BAUHAUS, DES BAUHAUS ?

MERCREDI 14 SEPTEMBRE 20H15
HOTEL DE VILLE

Conférence animée par C. Debize, historien de l'art, Directeur de l'École nationale supérieur d'art de Nancy

LES ARBRES, CES INCONNUS QUI NOUS ENTOURENT

JEUDI 15 SEPTEMBRE - 18H
MUSÉES DE METZ MÉTROPOLÉ LA COUR D'OR

Conférence animée par M. Kieffer, chargée des études, de la communication et de l'animation au Conservatoire des Sites lorrains

APÉRO LITTÉRAIRE

JEUDI 15 SEPTEMBRE - 18H>20H
MÉDIATHÈQUE JEAN-MACÉ À BORN

Club lecture
Entrée libre

OUVERTURE CINEMETZ

JEUDI 15 SEPTEMBRE - 18H
CAMÉO ARIEL

Projection de *Tetro*, Francis Ford Coppola
Entrée libre sur réservation auprès de Cinemetz
Proposé par Fragment

MATCH SÉVILLE 82

JEUDI 15 SEPTEMBRE - 21H
LES TRINITAIRES

Ciné-télé-concert
Red, Tessier, Marinescu

FALSTAFF, G.VERDI

SAMEDI 24 SEPTEMBRE - 16H
OPÉRA-THÉÂTRE DE METZ MÉTROPOLÉ

Conférence du Cercle Lyrique de Metz par Patrick Thil
Entrée libre

MUUR

VENDREDI 30 SEPTEMBRE 18H30, 21H

SAMEDI 1ER OCTOBRE - 18H30
CENTRE POMPIDOU-METZ

Mise en scène : Inne Goris
D'après De Keisnijders
Texte : Pieter De Buysser
Musique : Dominique Pauwels
Coproducton Arsenal-Metz en Scènes, Centre Pompidou-Metz, dans le cadre de la Nuit Blanche 4

NUIT BLANCHE

AVEC CHRISTOPHE CARDOEN
VENDREDI 30 SEPTEMBRE - 18H
CONSERVATOIRE À RAYONNEMENT RÉGIONAL DE METZ MÉTROPOLÉ

Proposé par Fragment, dans le cadre de la Nuit Blanche 4
Entrée libre

BROADWAY BY LIGHT, W.KLEIN

VENDREDI 30 SEPTEMBRE 18H>00H
FRAC LORRAINE

1957, 11', 35mm transféré sur DVD
Dans le cadre de Nuit Blanche 4

CUBE, DE VINCENZO NATALI

SAMEDI 1ER OCTOBRE - 16H
CENTRE POMPIDOU-METZ

Film de 1997, Canada

PONTIFFROY POÉSIE :

WERNER LAMBERSY

SAMEDI 1ER OCTOBRE - 16H30>18H

MÉDIATHÈQUE DU PONTIFFROY

Rencontre littéraire
Entrée libre

L'OUVRAGE DU FOU

SAMEDI 1ER OCTOBRE - 20H
MAISON DE LA CULTURE & DES LOISIRS

Poétique de l'improvisation
Entrée libre

STAKLER, DE ADREI TARKOVSKI

DIMANCHE 2 OCTOBRE - 17H
CENTRE POMPIDOU-METZ

Film de 1979, URSS

FONDAMENTALES

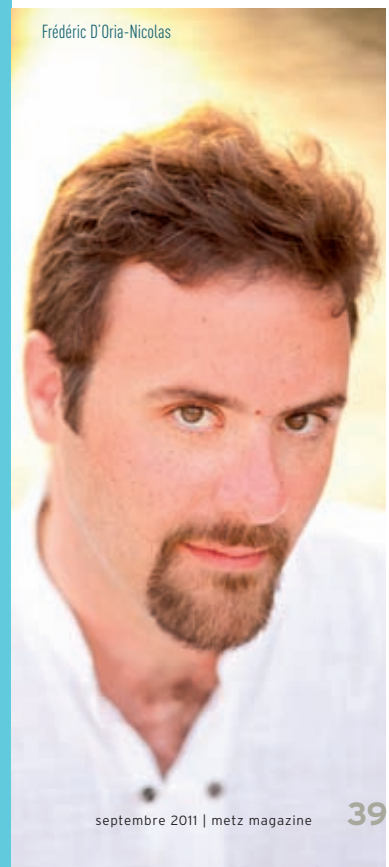
FESTIVAL INTERNATIONAL DE MUSIQUE DE CHAMBRE DES GRANDS INTERPRÈTES

L'idée de ce festival est née en 2009 à Paris lors du Récital à deux pianos de **Frédéric D'Oría-Nicolas** et **Alexander Kobrin** à la Salle Gaveau. L'équipe de Fondamenta décide alors de créer un festival de musique de chambre convivial et propice aux rencontres autour d'artistes de renommée internationale. L'an passé, les quatre concerts à Paris ont réuni plus de 3 400 personnes. Pour cette nouvelle édition, le festival a décidé de se déplacer, il y aura ainsi 10 concerts pendant l'année qui se tiendront à l'Arsenal de Metz, à la salle Opderschmelz à Dudelange et à Paris au Théâtre Athénée et à la Salle Adyar. Jeudi 6 octobre à 20h, venez apprécier le récital «*Odyssey* » à l'Arsenal où Frédéric D'Oría-Nicolas interprétera des œuvres de Bach, Busoni, Beethoven, Schubert et Liszt.

> Renseignements :

www.fondamenta.fr
ou www.arsenal-metz.fr

Frédéric D'Oría-Nicolas



**CLÉOPÂTRE
DU MYTHE À L'HISTOIRE**

JEUDI 6 OCTOBRE - 19H
MAISON DE LA CULTURE
& DES LOISIRS
Conférence animée par S. Polet
Entrée libre



**INSEL HOMBROICH,
UN MUSÉE LABYRINTHIQUE**
SAMEDI 8 OCTOBRE
6H30>22H30
FRAC LORRAINE
Sur réservation au Frac Lorraine

LE VOYAGE D'HIVER
MERCREDI 12 OCTOBRE - 19H
ÉSAL
Lecture performance,
Fanny de Chaille, à partir de Georges Perec
Avec le Centre Pompidou-Metz

APÉRO LITTÉRAIRE
JEUDI 13 OCTOBRE - 18H>20H
MÉDIATHÈQUE JEAN-MACÉ
À BORNŸ
Club lecture
Entrée libre

**INITIATION À LA DÉGUSTATION
& AUX CÉPAGES**
**DÉCOUVERTE DU VIGNOBLE
FRANÇAIS**
JEUDI 13 OCTOBRE - 20H
MAISON DE LA CULTURE
& DES LOISIRS

**NOMADE
IN METZ**
le festival des arts qui voyagent

**EXCEPTIONNEL
VILLAGE Tsigane
PLACE DE LA
REPUBLIQUE
+ ESPLANADE !**

du **9 au 11** septembre 2011
Place de la république / Jardin de l'esplanade

CONCERTS - VILLAGE Tsigane - ESPACE ANIMATIONS ENFANTS - ARTISANAT
MANÈGE - EXPOSITIONS - ANIMATIONS DE RUE - ROULOTTES - GASTRONOMIE

YVAN LE BOLLOC'H / MA GUITARE S'APPELLE REVIENT
DHOAD BRATSCH MANDA LIGHTS ERIKA & EMIGRANTE
AMARI FAMILI FAMILLE PAVLOV FANFARE COUCHE TARD
DABEULS SWING PAQUITO URS KARPATZ JOSE REINHARDT

06 36 52 39 45 daniela.ivanova@hotmail.fr www.nomadeinmetz.org

Vent d'Est Agence de communication
BAC LA PLUME CULTURELLE RPL S-ACCO

Création de la route: «Ou sont les nuages de Pascal Tirmant... Peinture Léa Tirmant»
www.ventdestcommunication.com

VENREDI 9 > DIMANCHE 11 SEPTEMBRE
PLACE DE LA RÉPUBLIQUE & ESPLANADE

NOMADE IN METZ

Fort du succès de la 1^{re} édition l'an passé avec 30 000 visiteurs, l'association Nomade in Metz reconduit le Festival cette année avec le soutien de la Ville de Metz.

MÉLANGE DES CULTURES

Ce festival, dont l'idée est née il y a 5 ans, a pour but de mélanger les deux cultures : tsigane et non tsigane à l'image de l'association qui conduit ce projet. En dehors de la manifestation, Nomade in Metz intervient tout au long de l'année et travaille beaucoup dans les écoles. « Il est important de sensibiliser la jeunesse, nous voulons amener les enfants à se poser des questions », déclare **Daniela Ivanova**, présidente de l'association. « Le festival permet une sensibilisation à travers l'expression artistique, car c'est le langage que chacun parle et comprend ».

TOUT UN PROGRAMME !

Cette année, l'ouverture du festival se fera avec **Dhoad, les Gitans du Rajasthan**, origine des tsiganes. Le spectacle alliera musique, danse ainsi qu'un fakir. Le même jour, une performance de danses et lumières sera proposée par **Manda Lights**. À la tombée de la nuit, peu avant 22h, le public aura la possibilité d'envoyer des lanternes dans le ciel et comme le veut la tradition asiatique, chacun devra faire un vœu qui sera exaucé lors de l'envoi. Pendant ces trois jours, le village tsigane, place de la République accueillera des roulottes où l'on pourra trouver une diseuse de bonne aventure, des expositions... L'artisanat et la gastronomie seront mis à l'honneur avec les spécialités tsiganes, des crêpes, pommes d'amour et aussi de nombreux produits bio. Un atelier éco naturel apprendra à entretenir sa maison mais aussi son corps en créant des produits à partir de matières naturelles.

ÉMILIE PRIZZON

> Pour cette seconde édition, le festival proposera, une fois de plus, une programmation, festive, inédite et riche d'authenticité. Retrouvez le programme complet sur le site www.nomadeinmetz.org



Le Festival aura pour parrain **Yvan le Bolloc'h** qui se produira sur scène avec son groupe « Ma Guitare s'appelle reviens ». Nous l'avons rencontré pour l'occasion :

Metz Magazine : Yvan le Bolloc'h, fier de parrainer ce Festival ?

Yvan Le Bolloc'h : La Lorraine est une région que j'apprécie fortement. En plus d'avoir passé 5 ans de mon enfance à Bar-le-Duc, je trouve que le public y est très chaleureux et réceptif. Nous sommes déjà venus jouer à Metz notamment aux Trinitaires, et je dois dire que c'est une ville où il fait bon se produire. Concernant le festival, c'est Daniela Ivanova, présidente de l'association qui a su me convaincre par sa foi qui l'anime et ses réelles convictions dans ce projet.

Metz Magazine : Comment un Breton se retrouve à faire de la rumba flamenca ?

Yvan Le Bolloc'h : Le Breton est quelqu'un de curieux de nature qui n'hésite pas à délaisser le biniou pour aller vers d'autres musiques. Quand on sait parler aux Gitans, quand on est authentique et vrai, ça marche ! La passion ça ne s'explique pas. Je suis tombé en amour pour cette musique lors de ma rencontre en tant qu'apprenti journaliste avec les Gipsy King. À l'époque, ils venaient de sortir leur premier album et n'avaient pas encore le succès d'aujourd'hui. J'ai été envoûté par leur façon d'envoyer et leur technique si particulière du « compas », mouvement du poignet sur la caisse de la guitare. J'ai commencé ensuite l'apprentissage de la guitare qui ne me quittait plus. Un jour dans le sud, je rencontre deux gitans lors d'une émission radio, ils sont étonnés de voir que je connais des références musicales comme Téka-meli, groupe de Perpignan. Les Gitans, Yanis et Patrick étaient bluffés, nous ne nous sommes plus quittés de tout l'été, ma femme et mes enfants nous ont rejoints.

Metz Magazine : Comment est né le projet « Ma Guitare s'appelle reviens » ?

Yvan Le Bolloc'h : Après avoir tourné tout l'été avec eux dans les bars et pizzerias pour des concerts, Yanis, Patrick et moi-même avons créé le groupe en 2005 que nous avons appelé « Ma Guitare s'appelle reviens » car un soir, je me suis fait voler ma guitare et nous avons dû en acheter une autre, de là nous est venue l'idée de ce nom. À nous trois s'ajoutent : Anouchka Lenders, Javier Fernandez, Javier Sanchez et Abdel Seba. Aujourd'hui nous tournons dans toute la France et nous avons déjà plus de 500 dates à notre actif, deux albums et un dvd.

Metz Magazine : Parlez-nous de votre spectacle « Tous les chemins mènent aux Roms ».

Yvan Le Bolloc'h : Dans ce spectacle, nous détournons de façon humoristique les clichés à 2 euros que peuvent avoir les gens. Chacun a, tapi au fond de lui, la méfiance de l'« étranger ». Ce spectacle 50% humour et 50% musique prêche le rapprochement des cultures et la mise en lumière des minorités représentées par notre groupe. À la fin du spectacle, le public prend conscience qu'il a eu l'âme gitane pendant deux heures devant tant de beauté.

L'ÉCO-GESTE DU MOIS

Pour réduire mes kilos de CO₂ j'écoute le Coach Carbone®!

Voici un outil simple, mais efficace pour tous ceux qui veulent connaître leurs émissions de CO₂ et les moyens simples de les réduire. Basé sur un questionnaire interactif, le coach aide les internautes à construire un bilan individualisé de leurs émissions liées au logement, au transport, à l'équipement et à l'alimentation. Des indicateurs permettent de situer le foyer par rapport aux données nationales. Dans une seconde étape, l'internaute développe son plan d'action pour réduire ses émissions et sa consommation énergétique. Les progrès projetés sont valorisés en écart d'énergie et de CO₂, et même en termes économiques.

Pour améliorer votre bilan carbone rendez-vous sur www.coachcarbone.org! Le Coach Carbone® vous est présenté par l'ADEME et la Fondation Nicolas Hulot.

À noter: Les prochains Energietour de QuattroPole auront lieu les 17 septembre à Luxembourg et 24 septembre à Trèves. Ils fourniront les informations essentielles à quiconque souhaite procéder à une rénovation énergétique d'un bâtiment ancien ou l'équiper d'un système de chauffage utilisant une ou plusieurs sources d'énergie renouvelables, selon la devise: «Se chauffer avec un peu de bois seulement, et avec beaucoup de soleil». Plus d'infos sur www.quattropole.org.

> Espace INFO ÉNERGIE de Metz

144 route de Thionville

57050 Metz

Tél. : 03.87.50.82.21

Mail : eie.metz@orange.fr

N° AZUR Lorrain : 10 422 422

Du lundi au vendredi de 13h30 à 19h00

www.eie-lorraine.fr



NATURE

Un jardin éphémère à la Gare

Un nouveau jardin éphémère dédié aux forêts, a poussé sur les pavés de la Place du Général de Gaulle depuis la mi-juin. Il symbolise un voyage au cœur d'un poumon vert, évocation des forêts du monde, 2011 étant «l'année internationale des forêts». L'espace évoque les forêts des cinq continents: forêts tropicales, forêts des Landes ou encore forêts boréales. Il se constitue de différentes strates végétales, d'arbres, d'arbustes et de plantes vivaces et annuelles. Le jardin donnera à voir de jolies textures et couleurs jusqu'à l'automne par ses feuillages, ses floraisons et ses écorces. Trois semaines de collaboration, entre le service des Espaces Verts, le Centre Technique Municipal et le Service Information Géographique de la Ville de Metz, auront été nécessaires pour la mise en œuvre de cet espace de verdure supplémentaire au cœur de la Ville, qui saura faire naître en nous des émotions et nous inviter à une déambulation dans un autre univers. À noter: Les mobiliers en bambou, rotin, osier et fer à béton sont l'œuvre de l'Atelier «Saul'y tresse».



DU CÔTÉ DE L'ENVIRONNEMENT

Renaturer la Seille!

«Chassez le naturel, il revient au galop!» C'est ce qu'on dit du caractère de l'homme; mais pour une rivière? La pauvre Seille, que va-t-on lui faire pour lui retourner le naturel? C'est qu'elle en a subi des dénaturations, la Seille: coupée par les remparts au Moyen-Âge; détournée du centre-ville (rue Haute Seille) il y a 100 ans; serrée entre deux berges pavées qui subsistent près du foyer du jeune travailleur; et encombrée de toutes sortes de déchets actuels entre le pont de Queuleu et celui de l'autoroute. Et il y avait aussi, jusqu'à l'année passée, les trop pleins des égouts qui s'y déversaient parfois,

apportant la boue et la pollution. Pourtant, à l'amont, la Seille a belle allure tout au long de son parc, de Lothaire aux Arènes. Les canards et poules d'eau ont colonisé les méandres et les îles parfois inondées. Alors, comment restaurer la nature au-delà, jusqu'à la Moselle? On va d'abord nettoyer le lit de la boue et de ce qui ne devrait pas y être. Puis on supprimera les berges artificielles partout où c'est possible et on donnera au cours d'eau un espace dans lequel il construira lui-même son lit avec des courbures naturelles. En pratique, on réduit la largeur du lit pour garder un courant rapide en

période de basses eaux. C'est ce lit étroit qui va modeler ses propres berges en fonction des crues; mais au sein d'un espace plus large, inondable et pouvant évacuer les hautes eaux. On y place une végétation capable de supporter les inondations: roseaux en berges basses, arbustes variés dans les zones les plus élevées. Le résultat? On peut en juger le long du parc de la Seille, sur le chemin piétonnier à prolonger jusqu'aux anciens remparts faisant la jonction avec la promenade des berges de Moselle.

SERGE RAMON

D'APRÈS DONNÉES SERVICES DES ESPACES VERTS





Étude sur la biodiversité

Dans le cadre de son plan d'actions mené en faveur du développement durable et impulsé par l'Agenda 21, la Ville de Metz organise un grand recensement de la biodiversité présente sur son territoire afin de la préserver davantage et la faire découvrir aux messins. Elle a ainsi confié la réalisation d'inventaires de terrain par les naturalistes des bureaux d'études l'Atelier des Territoires et Ecolor en 2011 et 2012. Cette étude sera enrichie par les observations des messins qui auront pu remarquer, dans leur jardin ou à proximité, la présence de chauves-souris, de hérissons, d'écureuils, de grenouilles, de papillons ou d'oiseaux remarquables, de flore rare, etc.

Si vous avez réalisé ce type d'observations, n'hésitez pas à compléter le questionnaire ci-dessous, en le retournant à l'adresse suivante: L'Atelier des Territoires, BP 30 104, 57004 Metz ou complétez le formulaire en ligne sur www.metz.fr avant le 31 octobre 2011. Toutes les informations que vous pourrez nous transmettre méritent d'être prises en compte dans cette étude.

QUESTIONNAIRE: LA FAUNE ET LA FLORE À METZ

Avez-vous déjà vu ces espèces dans votre jardin ou à proximité?

Si possible préciser la date (au moins l'année et éventuellement le mois), nombre d'individus, présence de jeunes, individus vivants/morts/traces.

- Lièvre Hérisson Ecureuil

.....

Batraciens:

Si vous connaissez la ou les espèces:

.....

Reptiles

Si vous connaissez la ou les espèces:

.....

Papillons remarquables

Si vous connaissez la ou les espèces:

.....

Dans votre maison, ses dépendances ou le bâti proche, avez-vous déjà vu nicher:

Des colonies de chauves-souris

Si possible préciser les espèces, la date (au moins l'année et éventuellement le mois) nombre d'individus, présence de jeunes, individus vivants/morts/traces.

.....

Des hirondelles (rustique, de fenêtre) ou martinets:

Si possible préciser la date (au moins l'année et éventuellement le mois) nombre d'individus, présence de jeunes, individu vivant/mort/traces.

.....

Avez-vous déjà observé des espèces floristiques rares ou remarquables (prairies à orchidées etc.)?

.....
.....

Avez-vous connaissance chez vous ou près de chez vous de l'existence de:

- Terrier Mare

Si vous connaissez l'espèce: Blaireau, Renard etc.

.....
.....

Merci de localiser autant que possible vos observations (adresse, carte) et n'hésitez pas à joindre des photographies si vous en disposez.

Coordonnées personnelles (facultatif):

Nom:

.....

Adresse:

.....
.....

Tél:

Remplissez le questionnaire en le retournant à l'adresse suivante: L'Atelier des Territoires, BP 30 104, 57004 Metz ou complétez le formulaire en ligne sur www.metz.fr avant le 31 octobre 2011.

MEB

T14

P L A Y
T I M E
. . 3 0
0 9 . .
2 0 1 1

WWW.NUITBLANCHEMETZ.COM

