

p.4 La Corchade
voit double

p.19 À Borny, les habitants
font les spectacles

p.34 Marathon : et courir
de plaisir...

#67
sept. - oct. 2015
metz.fr

Dominique Gros : « Comment nous préparons l'avenir »



TEMPS FORTS



- 04** La Corchade voit double
- 06 Metz accueille ses étudiants
- 07 Je me déplace aujourd'hui je paie le mois prochain
- 08 Colis de fin d'année: inscriptions ouvertes
- 09 Metz Mutuelle Santé l'assurance pour tous
- 15 Les élèves passent à table!

TOUTE LA VILLE



- 16 Metz Nord / La Patrotte
- 17 Centre-ville
- 18 Vallières, Bellecroix
- 19** Borny
- 20 Nouvelle Ville
- 21 Magny
- 22 Le Sablon / Plantières - Queuleu
- 23 Devant-Les-Ponts

DOSSIER



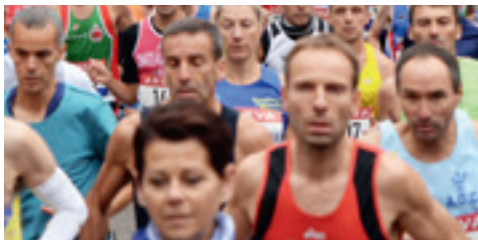
- 24** **Entretien avec Dominique Gros**
« Comment nous préparons l'avenir »
/ Metz et la nouvelle région /
Metz et l'agglomération / Le tour
d'horizon du maire: la réalité
budgétaire, l'Unesco, l'Amphi-
théâtre, l'évolution de la ville...

TRIBUNE

- 34 L'expression des groupes politiques



GUIDE



- 34** **Marathon: et courir de plaisir...**
- 36** La Société de natation se jette à l'eau
- 37** **Moselle Open: tous contre Wawrinka**
- 38** Journées du patrimoine: au carrefour des siècles
- 39** **Musiques: les bonnes notes de la rentrée**
- 40** C'est aussi au programme
- 42** Des artistes et des ponts

CONTACTS UTILES



- 43** Mairies de quartier, bibliothèques & médiathèques, piscines, permanences...

Audace

Un peu plus de 9 600 enfants viennent de reprendre le chemin de nos 69 écoles maternelles et élémentaires. Comme leurs parents, comme leurs enseignants, ils ont pu apprécier les travaux entrepris durant l'été pour améliorer l'accueil au sein de nos établissements. Les sites dédiés à la restauration scolaire et aux activités périscolaires sont également l'objet d'un soin particulier. Metz continue à œuvrer activement à l'épanouissement de ses écoliers.

Depuis cette rentrée, un équipement d'un genre nouveau est en service pour plus de 250 d'entre eux: construit dans le quartier de Vallières, à La Corchade, il permet à des élèves venus de plusieurs écoles du secteur d'y prendre leur déjeuner et de s'éveiller dans différentes activités proposées par nos associations partenaires en dehors du temps scolaire. Preuve s'il en était encore besoin que l'éducation

constitue pour notre municipalité une priorité, malgré les contraintes financières de l'époque.

**DÉSORMAIS, METZ MAG
PARAÎTRA UN MOIS
SUR DEUX.**

Partout ailleurs, vous le savez, nous multiplions les sources d'économies. Ce qui, cet été, n'a pas empêché de vous offrir de nombreux rendez-vous festifs et populaires: Ondes messines, Metz Plage, le festival Hop Hop Hop et, clou du spectacle, des Fêtes de la mirabelle ayant enchanté les Messins et leurs nombreux visiteurs grâce à une programmation originale destinée à tous les publics. L'audace vaut tout l'or du monde. Bientôt, le 11 octobre, Metz accueillera son marathon qui, en six ans seulement, a pris une telle dimension que ce grand rendez-vous sportif anime la cité et rapproche ses habitants, tout en contribuant à la notoriété de la ville bien au-delà de ses murs. Auparavant, les Journées du patrimoine rappelleront l'attachement d'un grand nombre de passionnés à l'immense richesse que l'histoire et les hommes ont léguée à notre ville. De tout cela et de beaucoup d'autres choses, ce numéro de Metz Mag se fait l'écho.

Face à l'endettement de l'Etat qui contraint le gouvernement à réduire son train de vie et ses dotations, vous le savez, nous diminuons nos dépenses partout où cela s'avère possible et votre magazine municipal n'y fait pas exception. Désormais, Metz Mag paraîtra un mois sur deux. Pour autant, l'information qui vous est due ne s'en trouvera pas altérée. Vous pourrez par exemple le constater, fin septembre, avec la sortie d'un guide pratique du vélo dans notre ville et d'une carte mise à jour des aménagements cyclables. Ce changement de périodicité n'est pas uniquement motivé par le souci de l'économie: il s'appuie aussi sur l'évolution des usages, liée au développement des médias numériques. Ainsi, au quotidien, metz.fr continue à se faire le témoin instantané de l'action municipale et des services rendus aux Messins. Vous êtes de plus en plus nombreux à vous y connecter: déjà 15% de visites en plus sur les huit premiers mois de 2015, par rapport à 2014, avec un pic d'audience singulier cet été. Le site internet de la Ville de Metz, c'est une moyenne de 9 000 pages vues chaque jour par plus de 3 500 visiteurs, Messins pour une large majorité bien sûr mais provenant, pour un tiers d'entre eux, des villes du Sillon lorrain (Thionville, Nancy, Epinal), de Reims, de Strasbourg... Comme si la nouvelle région qui nous rassemblera bientôt, Lorrains, Alsaciens, Champenois, possédait déjà une existence numérique! ■



Dominique Gros
Maire de Metz,
conseiller départemental de la Moselle



L'événement

Restauration scolaire plus accueil périscolaire : depuis le 1^{er} septembre, 250 enfants des écoles de Vallières mais aussi de Borny convergent midi et soir vers un bâtiment tout neuf de la Corchade. Visite guidée...

TOUTE L'ACTUALITÉ
MUNICIPALE AU JOUR
LE JOUR SUR METZ.FR

→ Jusqu'à 250 repas sont servis le midi et les enfants sont sensibilisés au bon usage du tri des déchets.

La Corchade voit double

A l'angle de la rue des Tournesols et de la rue des Jacinthes, un nouveau fleuron est entré en fonction avec la rentrée scolaire. Entré en fonctions, plus précisément, car le pluriel s'impose : pas encore baptisé, ce bâtiment élégant aux façades de briques blanches parsemées de bois accueille, sur un seul et même niveau, restauration scolaire d'un côté et activités périscolaires de l'autre. L'usage lui vaut pour l'instant un patronyme emprunté à sa situation géographique, la Corchade, en référence à ce secteur le plus à l'Est de Metz, dans le quartier de Vallières.

Depuis le 1^{er} septembre, jusqu'à 250 enfants peuvent prendre leur repas du midi dans l'une des deux salles de restauration : l'une, destinée aux élèves des classes élémentaires, sous forme de self-service, dans laquelle le débarrasage est as-

suré par les enfants eux-mêmes, ainsi sensibilisés aux bonnes pratiques de tri ; dans l'autre, les élèves de maternelle sont quant à eux servis à table. En face, séparées et reliées aux réfectoires par un couloir en forme de virgule, les quatre salles dédiées aux activités périscolaires accueillent 50 enfants des classes maternelles et 70 des classes élémentaires. A l'arrière, la cour longe le bâtiment sur toute sa longueur, proposant plusieurs espaces adaptés à différentes utilisations, et à l'âge des enfants. Son exposition au sud permet en outre de capter l'énergie solaire, mais un auvent arrière protège les vitrages du soleil d'été générateur de grosses chaleurs.

À proximité de l'école de la Corchade, ce nouvel équipement permet de répondre à l'effet de saturation rencontré par le restaurant scolaire des Hauts de Vallières. En plus des

élèves de l'établissement voisin, qui y viennent à pied, d'autres arrivent des écoles des Sources, des Chardonnerets, du Val, à Vallières toujours, mais aussi quelques-uns de Borny (les Mirabelles et Maurice-Barrès). Pour mémoire, en 6 ans, la fréquentation des cantines des écoles messines a augmenté de près de 50 %.

Lumière et acoustique

Travail sur l'arrivée de lumière naturelle et recherche sur la qualité acoustique ont présidé à la conception du projet. A dominante blanche, l'ambiance intérieure est ponctuée de quelques touches de couleurs, à l'image de ces portes manteaux ronds et colorés, ou les revêtements de sols comme le caoutchouc pastel des salles d'activités. Lesquelles ont chacune un rapport spécifique avec l'extérieur, tandis que le réfectoire est baigné de lumière naturelle, en pro-



CE QU'ELLE EN DIT

Danielle Bori, adjointe à l'éducation



« Depuis 2008, nous avons rénové et réaménagé beaucoup de restaurants scolaires, mais dans des espaces créés uniquement pour l'acte alimentaire. Ici, il s'agit de la première construction neuve et nous n'avons pas seulement réalisé un bâtiment dans lequel les enfants prendront leurs repas : plusieurs salles sont destinées aux activités éducatives. Plus qu'un espace de restauration, il s'agit d'un espace pour l'enfance, qui améliore grandement l'univers des élèves. Un travail important a été mené afin d'obtenir une qualité acoustique propice à un lieu pouvant accueillir jusqu'à 250 enfants à l'heure du déjeuner. L'arrivée et la circulation de la lumière naturelle ont également fait l'objet d'un traitement particulier.

Cet équipement construit à la Corchade est une réponse à la hausse de fréquentation dans les cantines de la Ville. Il permet de limiter les déplacements des enfants, en provenance de six écoles différentes, et de leur offrir un lieu fonctionnel et confortable. D'autres projets du même type sortiront de terre dans les prochaines années, à l'école Debussy au centre-ville, ainsi qu'au Sablon, avenue Malraux et à l'école Auguste-Prost. Développer l'accès à la restauration scolaire et à des activités périscolaires de qualité reste, plus que jamais, une priorité municipale. » ■



venance des façades et du haut jour central. Par-tout, cloisons et plafonds assurent la haute performance acoustique nécessaire à un tel lieu recevant de jeunes enfants par dizaines : panneaux en fibres de bois, dalles minérales, plâtre...

Répondant aux exigences de la Ville de Metz, les architectes ont suivi une démarche permettant d'obtenir la certification Haute qualité environnementale. Ainsi, ont été privilégiés

des dispositifs dits passifs : inertie des bétons, isolation continue et performante, chauffage au sol, ventilation double flux, détecteurs de présence et de luminosité modulant l'éclairage en fonction de la lumière naturelle. « Ce projet n'est pas une collection de solutions techniques. L'intégration de toutes les contraintes crée, au final, un lieu de vie fonctionnel et durable », expliquent les architectes, Vincent Toffaloni et Benjamin Fedeli. ■

Les chiffres clés

- **250 enfants** peuvent déjeuner au nouveau restaurant scolaire de la Corchade pendant la pause du midi. Quant aux salles d'activités périscolaires, elles accueillent 50 élèves de classes maternelles et 70 de classes élémentaires.
- **6 écoles** sont concernées par la restauration scolaire. 3 écoles maternelles : les Sources (trajet à pied), les Chardonnerets (trajet en bus), les Mirabelles (trajet en bus) ; 3 écoles élémentaires : la Corchade (à pied), le Val (en bus), Maurice-Barrès (en bus). Les Sources, les Chardonnerets, la Corchade et le Val sont également concernés par le périscolaire du soir.
- Le coût de l'opération s'élève à **3,7 millions d'euros**, comprenant le matériel de cuisine.

Une année qui démarre sur les chapeaux de roue!

Étudiant dans ma ville revient du 21 au 26 septembre pour une semaine d'animations dans toute la ville. De quoi fêter dignement la rentrée universitaire.

La Ville de Metz et les associations étudiantes, en partenariat avec la Région Lorraine, Metz Métropole et l'Université de Lorraine, ont préparé un programme riche et varié afin de lancer l'année universitaire sur de bonnes bases! En cette rentrée 2015, l'événement prend de l'ampleur, aussi bien dans sa durée que dans ses animations. En plus des nouveautés comme les événements sportifs et les animations autour de la solidarité, Étudiant dans ma ville se rapproche des autres manifestations de la rentrée. Ainsi, la journée internationale des Instituts Confucius et le festival Prépambule de l'Université de Lorraine feront partie du programme.

Metz accueille ses étudiants

Comme chaque année, le top départ de l'événement

sera donné à l'hôtel de ville lundi 21 septembre avec la remise des clés par le maire de Metz, Dominique Gros. Suivront ensuite pendant toute la semaine des dizaines d'animations: pauses-déjeuner animées dans les restaurants universitaires, spectacles, événements sportifs, village solidaire, concerts... Les étudiants pourront également bénéficier de réductions chez les commerçants partenaires. La journée de clôture, samedi 26 septembre, promet d'être festive avec le traditionnel défilé des étudiants, le village associatif, l'auberge espagnole, les animations et enfin les concerts à la BAM!

À vos baskets!

L'association des STAPS de Metz, en partenariat avec le Comité départemental olympique et sportif, invite tous les étudiants à



participer à l'événement sportif de la rentrée messine, la « Students Run Metz ». Cette course à pied, qui aura lieu lundi 21 septembre, permettra aux étudiants de se maquiller aux couleurs des équipes phares du sport messin. L'événement est réservé aux 500 premiers étudiants inscrits sur le site astapsmetz.goodbarber.com. ■

→ Rendez-vous sur metz.fr pour la programmation complète et sur la page facebook de l'événement « Étudiant dans ma ville Metz »

↑ C'est la rentrée: les étudiants investissent la ville!



Le chiffre

25

25 jeunes seront bientôt accueillis au sein des services de la Ville de Metz dans le cadre du **service civique**. Ils interviendront au plus près des Messins, comme ambassadeurs de la citoyenneté en milieu scolaire, à l'animation du réseau associatif étudiant, pour la valorisation pédagogique des espaces naturels, pour promouvoir la propreté urbaine... Les offres de recrutement seront diffusées dans les tout prochains jours sur metz.fr



Conseil municipal

Le prochain conseil municipal se réunit le

jeudi **24 septembre** 2015

dans le grand salon de l'hôtel de ville, à **partir de 15 h**. La réunion suivante aura lieu le jeudi **29 octobre** 2015, également à **partir de 15 h**. Les débats sont ouverts au public.

Sur metz.fr, dès le lendemain de la séance, vous pouvez **écouter l'intégralité des débats** et **retrouver l'ensemble des délibérations** soumises au vote des élus municipaux. ■



Pratique

Noces d'or et de diamant

A l'occasion des traditionnelles célébrations des Noces d'or et de diamant, la Ville de Metz invite tous les couples, résidant à Metz et célébrant leur 50, 60, 65, 70 ans (et plus) de mariage cette année, à se faire connaître auprès des services de la mairie **avant le 26 septembre**.

Une cérémonie sera organisée **le dimanche 25 octobre à 11 h** à l'hôtel de ville. Pour tous renseignements: appeler Allo Mairie au 0800 891 891 (numéro vert, appel gratuit depuis un poste fixe), du lundi au vendredi de 8h à 12h et de 13h30 à 18h, et le samedi de 9h à 12h. ■

Se déplacer maintenant, payer le mois suivant



← La carte SimpliCités, la bonne formule pour se déplacer sereinement.

Depuis le 1^{er} juillet, le « post-paiement » permet aux voyageurs d'utiliser le réseau de transports en commun Le Met' à volonté, et de payer leurs consommations le mois suivant.

Le principe est simple et pratique : muni de sa carte SimpliCités qu'il valide à chaque montée, l'usager voyage autant qu'il le souhaite, sans rien payer. Le 10 du mois suivant, il reçoit un courriel lui indiquant le montant dont il devra s'acquitter. Le 20, il est prélevé sur son compte bancaire automatiquement, à raison de 1,25 € par voyage, au lieu de 1,50 € (tarif du rechargement du billet 1 voyage). Si aucun voyage n'a été effectué, aucune somme n'est prélevée. À tout moment, le contenu de la carte SimpliCités et le relevé détaillé des voyages peuvent être consultés dans l'espace personnel de l'usager sur lemet.fr. Ce système de facturation, de relevé détaillé et de prélèvement différé permet de gérer facilement ses frais de transport.

Offre de lancement

Pour les usagers déjà détenteurs de la carte SimpliCités, il suffit de remplir le formulaire de souscription, téléchargeable sur lepostpaiementjadhere.fr, et de l'envoyer à l'espace mobilité Le Met' place de la République. Le service sera opérationnel dans les dix jours suivants. Ceux qui ne possèdent pas la carte doivent constituer un dossier (justificatif et photo d'identité, formulaire de souscription, adresse mail, numéro de téléphone et RIB) à envoyer ou déposer à l'espace mobilité Le Met'. Ils recevront leur carte à domicile sous huit jours.

La souscription au post-paiement avant le 31 octobre 2015 gratifie les détenteurs de la carte de six voyages post-paiement offerts. Pour les autres, la carte SimpliCités, chargée de deux voyages, est gratuite. Depuis la rentrée, c'est la bonne solution pour se déplacer! ■

Inauguration d'un espace mobilité au parking République

Jeudi 17 septembre, au parking République, Urbis Park inaugure un nouvel espace proposant des services de covoiturage régional et transfrontalier (4 emplacements), de véhicules en autopartage, de location de vélos électriques et de recharge de véhicules électriques. Première nationale, fruit d'un partenariat avec Orange, le « Pass Mobilités » permettra l'accès à tous ces services au moyen d'un smartphone.



Vrai / faux



« Nous sommes à la traîne dans le domaine de l'économie numérique. »

FAUX Le 25 juin, à travers l'attribution au Sillon lorrain du label French Tech, c'est l'écosystème numérique de nos villes et de nos agglomérations qui a bénéficié d'un coup d'accélérateur considérable et d'une reconnaissance de dimension internationale. Mis en place fin 2013 par le gouvernement, le dispositif French Tech a pour but de favoriser la croissance et le rayonnement des entreprises numériques françaises. L'enjeu est colossal, créateur d'activité économique et d'emplois, puisque le numérique représente l'un des principaux vecteurs de croissance, actuellement, à travers le monde. En Lorraine, une étude récente indique que ce secteur représente environ 10 000 emplois, dont un peu plus de 2 000 sur Metz. **Afin de favoriser le développement des startups, leur permettre justement de passer du « start » au « up », du « lancement » au « sommet »,** l'initiative French Tech est dotée d'une capacité d'investissement de 200 millions d'euros.

Pour rejoindre Aix-Marseille, Bordeaux, Grenoble, Lille, Lyon, Montpellier, Nantes, Rennes et Toulouse, autant de mastodontes labellisés six mois plus tôt, la Lorraine avait décidé de se rassembler autour des villes du Sillon lorrain : Epinal, Metz, Nancy, Thionville, dans un dossier mobilisant entrepreneurs et élus. « Face à un tel enjeu, rappelait récemment Bernard Heulluy, conseiller municipal délégué à la ville numérique, seuls, nous étions trop petits. Ensemble, nous avons l'avantage de la complémentarité tout en repoussant les pièges de la concurrence. » Ainsi est né LORNTÉCH, qui a servi d'exemples aux trois autres lauréats de l'été : Brest Tech Plus (Brest, Morlaix, Quimper, Lanion), Nice Côte d'Azur (Nice, Cannes, Grasse et Sophia-Antipolis) ainsi que Normandy French Tech (Rouen, Caen, Le Havre). « LORNTÉCH existe désormais auprès des grandes métropoles », se réjouit le maire de Metz, dont **la ville a déjà inauguré du côté de TCRM-Blida son lieu-totem, où porteurs de projets et startups bénéficieront d'infrastructures et de services** favorisant leur développement. « Un lieu de créativité et d'échanges qui favorisera l'émergence de nouvelles idées par addition de talents et d'expérience », comme le souligne Dominique Gros. Leur émergence, puis leur maintien sur place, donc celui de l'emploi! ■



À savoir

Colis de fin d'année : inscriptions ouvertes

Pour les fêtes de fin d'année, la Ville de Metz et son Centre communal d'action sociale souhaitent apporter une attention particulière à nos concitoyens les plus âgés. Cette année encore, les Messins de 70 ans et plus, non-imposables, ainsi que tous les Messins de 80 ans et plus, se verront offrir un colis de fin d'année. En 2014, 4 254 personnes ont bénéficié de ce geste de solidarité.

Comment s'inscrire ?

Les inscriptions se déroulent du 16 septembre au 31 octobre. Pour bénéficier d'un colis, il suffit de remplir le coupon ci-dessous, accompagné des justificatifs nécessaires (copie d'une pièce d'identité et/ou de l'avis de non-imposition 2015), et de les déposer en mairies de quartier, à l'hôtel de ville ou au CCAS. Les inscriptions peuvent être envoyées par courrier au **CCAS «DRPA-Colis», 22-24 rue du Wad-Billy, 57000 Metz.**

Pour les résidents des établissements d'hébergement pour personnes âgées dépendantes (EHPAD), il n'y a aucune démarche à effectuer : les colis seront livrés directement aux établissements concernés. La distribution des colis aura lieu les 2 et 3 décembre dans sept sites répartis sur la Ville.

→ Renseignements : Allo Mairie au 0800 891 891 (numéro vert, appel gratuit depuis un poste fixe)

Bulletin d'inscription au colis de Noël

Nom, prénom :

.....

Date de naissance :

Adresse :

.....

Tél :

Choix du lieu de retrait du colis, un seul choix possible :

- Mairie de Quartier de Magny
- Mairie de Quartier de Queuleu
- Mairie de Quartier de la Patrotte
- Club Soleil d'Automne (Sablon)
- Hôtel de Ville
- Médiathèque Jean Macé (Borny)

Les informations recueillies font l'objet d'un traitement informatique destiné à la gestion des inscriptions pour les Colis de fin d'année destinés aux messins de 70 à 79 ans non imposables et pour les messins de 80 ans et plus sans conditions de ressources. Le destinataire des données est la Direction des Retraités et des Personnes Agées du CCAS. Conformément à la loi « Informatique et libertés » du 6 janvier 1978 modifiée le 6 août 2004, vous bénéficiez d'un droit d'accès et de rectification aux informations qui vous concernent, que vous pouvez exercer en vous adressant au Centre Communal d'Action Sociale, 22-24 rue du Wad-Billy 57000 Metz.

« Le vélo à Metz » : suivez le guide !

La parution d'un guide pratique consacré à l'usage du vélo à Metz au quotidien est l'occasion de délivrer toutes les informations utiles pour adopter définitivement ce mode de transport.

Le précédent guide paru en 2010 évoquait encore un accès restreint au plateau piétonnier et de probables projets de liaisons cyclables inter-quartiers. Aujourd'hui, nul n'est surpris d'entendre retentir la sonnette d'une bicyclette, et chacun peut à son gré relier en vélo les différents secteurs de la ville, sur des itinéraires jalonnés composés d'équipements sécurisés. En quelque temps, le vélo est devenu un mode de transport qui a trouvé entièrement sa place à Metz, notamment au sein des récents aménagements urbains pour la mise en service de Mettis ou le déploiement des zones 30. De manière générale, le vélo possède dorénavant une place à part entière dans tout projet d'aménagement des espaces publics messins.

Ainsi, la ville n'est plus réservée à la seule circulation motorisée, elle est ouverte à tous les modes de transport et favorise leur utilisation combinée. Les usagers peuvent dorénavant associer train, bus, vélo et marche pour accomplir naturellement leurs trajets quotidiens.

En outre, labélisée ville vélotouristique, ayant dernièrement inauguré la liaison Metz - La Maxe par la véloroute Charles-le-Téméraire, Metz se trouve sur un grand axe européen dédié au cyclo-tourisme.

Sortie fin septembre

Le nouveau guide présente tout ce qu'il faut savoir pour circuler facilement à Metz à vélo. Il dispense des informations variées, pratiques et concrètes, relatives aux amé-

nagements, équipements, signalisations, stationnements, itinéraires, points de location, ateliers de réparation, mais aussi à l'apprentissage, la sécurité, le partage de l'espace avec les autres usagers, etc.

Dès la fin septembre, il sera disponible à l'hôtel de ville, dans les mairies de quartier, à l'office de tourisme ou encore à la maison du vélo, 10 rue de la Basse Seille. Un guide également consultable et téléchargeable sur metz.fr.

Dans le même temps, la réédition d'un plan exhaustif des aménagements cyclables et itinéraires jalonnés vient compléter l'information consacrée au vélo. ■



↑ « Le vélo à Metz », un guide bien pratique pour un usage du vélo au quotidien.

Metz Mutuelle Santé l'assurance pour tous

Metz Mutuelle Santé recherche et négocie gratuitement une complémentaire santé adaptée aux besoins de tous. Un nouveau service accessible à partir d'octobre sur simple appel téléphonique.

Dans un contexte socio-économique dégradé, les ménages modestes n'ont pas tous accès à une complémentaire santé et, de ce fait, renoncent à se faire soigner.

8% des Français déclarent ne pas posséder de mutuelle. L'absence de couverture complémentaire est un facteur important de renoncement aux soins. En effet, 32,6% de la population déclare avoir renoncé à des soins médicaux pour des raisons financières au cours des douze derniers mois, en particulier pour ce qui concerne les soins dentaires et l'optique. « Ce constat s'explique par le manque d'information, la lourdeur des démarches administratives ou les difficultés financières pour souscrire à une mutuelle » explique Christiane Pallez, vice-présidente du Centre communal d'action sociale.

La difficulté du choix d'une mutuelle en fonction des garanties souhaitées, la constitution du dossier d'adhésion et le coût des cotisations sont autant de freins à la souscription. C'est pourquoi l'accès à une mutuelle santé pour les personnes en situation de précarité est un des axes prioritaires du CCAS, porteur du projet social municipal.

Avec la création du dispositif Metz Mutuelle Santé, l'objectif est de faciliter l'accès de tous les Messins à une couverture mutuelle. Ce service répond à trois finalités : promouvoir l'accès aux droits relatifs à la santé, favoriser l'accès aux soins effectifs et lutter contre les inégalités.

Service gratuit
Gratuit et accessible par téléphone au 03 72 43 00 36, Metz Mutuelle Santé s'adresse aux Messins qui ne bénéficient pas d'une

complémentaire santé, mais aussi aux personnes qui souhaitent renégocier leur mutuelle pour mieux l'adapter à leurs besoins. Les personnes les plus

fragiles pourront être accompagnées par les travailleurs sociaux du CCAS, afin de faciliter l'utilisation de ce nouveau service.

Metz Mutuelle Santé propose également une couverture gratuite pour tous les bénéficiaires de l'Aide à l'acquisition d'une complémentaire santé (ACS). ■

Modalités pratiques :

Pour qui ?

Pour tous les Messins et notamment toutes les personnes bénéficiaires des interventions du CCAS et de ses partenaires dans le cadre de leur activité d'aide à l'acquisition d'une complémentaire santé souhaitant :

- trouver des informations sur les droits de santé
- trouver une complémentaire santé adaptée à leurs besoins

Comment ça fonctionne ?

- Contactez Metz Mutuelle Santé en composant le 03 72 43 00 36, du lundi au vendredi, de 9 h à 18 h. Un interlocuteur vous répondra directement.
- Le téléconseiller prendra connaissance de votre situation et de vos besoins afin de répondre à votre demande.

- Une recherche sera effectuée immédiatement auprès des 26 mutuelles partenaires.
- Vous recevrez par courrier et/ou courriel les différentes solutions proposées.
- Le téléconseiller de Metz Mutuelle Santé vous aidera ainsi à faire un choix librement et à constituer le dossier d'adhésion auprès de votre nouvelle mutuelle.

→ Pour tous renseignements concernant votre couverture santé, le CCAS est à votre écoute du lundi au vendredi de 9h à 12h et de 13h30 à 16h30. 22/24 rue du Wad Billy 57000 METZ
Courriel : contact@ccas.mairie-metz.fr
Téléphone : Allo mairie, 0 800 891 891 (numéro vert, appel gratuit depuis un poste fixe)



Rendez-vous

Forum habitat des seniors

Le mardi 20 octobre, à l'hôtel de ville, se tient le premier Forum habitat des seniors. Cet événement organisé par la Ville de Metz vous propose de 10 h à 17 h, des informations et des conseils pour anticiper l'aménagement de son habitat. Le public pourra découvrir des stands d'informations et participer à de nombreuses conférences : « Adapter mon logement : quel coût ? quelles aides ? », « Comment maîtriser ma consommation d'énergie au quotidien ? » Démonstration d'éco-gestes et remise gratuite de kits. Entrée libre et gratuite pour tous. ■



Bon plan

Anticiper sa vie à la retraite

Le passage à la retraite mérite d'être préparé. C'est dans cet objectif que le CCAS de Metz, en partenariat avec l'association Brain Up, organise une journée sur le thème « Anticiper et organiser au mieux la vie à la retraite », le mardi 22 septembre de 9h à 16h à l'hôtel de ville. Seront abordés : la prévention santé ; la gestion de la vie courante ; la gestion du temps et les changements relationnels. **Date limite d'inscription (gratuite) : le 16 septembre.**

→ Allo Mairie au 0800 891 891 (numéro vert, appel gratuit depuis un poste fixe).



Santé

Voyage au cœur du sein

Venez découvrir le jeudi 15 octobre de 10 h 30 à 18 h 30 une architecture gonflable de 283 m² pour la prévention du cancer du sein, place du général de Gaulle (parvis de la gare) ; l'entrée est gratuite. Cette structure invite le spectateur à un voyage unique à l'intérieur des seins d'une femme et vise à promouvoir le dépistage du cancer du sein. D'autres manifestations seront organisées dans le cadre d'Octobre Rose, comme l'illumination en rose de plusieurs bâtiments municipaux. ■





Inoubliable!

Des spectacles quotidiens, tantôt acrobatiques, tantôt poétiques, tantôt humoristiques, et parfois tout ça en même temps. Des concerts. Des animations gourmandes, notamment place d'Armes, transformée en village de la mirabelle et en centre névralgique de l'événement. Et puis, la reine Charlène en ambassadrice de charme! Et puis, une foule participant elle-même à la déambulation finale, dans la joie, ensemble, aux couleurs de Color of time... Pour leur 65^e édition, les fêtes de la mirabelle ont transcendé Metz et ravi les Messins comme les touristes, chaque jour, du dimanche 23 août au dimanche 30 août. Des moments de partage, festifs, conviviaux, populaires qui, au total, auront rassemblé 110 000 personnes dont 50 000 ayant convergé le samedi 29 août vers le parc de la Seille. Ce soir-là, les funambules du Circo da Madrugada ont dansé dans la nuit messine, avant que les artificiers de Pyroemotions n'illuminent le ciel. Magique. Inoubliable! ■

Les images de l'été



↑ 100 000

Lors des journées les plus chaudes, et l'été n'en a pas manqué, plus de 9 000 personnes se pressaient sur le site du plan d'eau pour profiter des activités et des animations proposées gratuitement dans le cadre de Metz Plage. Entre le 22 juillet et le 16 août, plus de 100 000 visiteurs au total ont été recensés. Le rendez-vous est devenu incontournable. ■

Reine →

Depuis le 23 août, Metz compte une nouvelle ambassadrice en la personne de Charlène, reine de la mirabelle. Sur le podium, la jeune fille est accompagnée d'Ophélie et Gwenaëlle. ■





← Populaire

Pendant tout un week-end, mi-juillet, les arts de la rue ont investi la ville. Le festival Hop Hop Hop, sixième du nom, a de nouveau séduit Messins et visiteurs, grâce à une programmation éclectique, humoristique et originale, de l'hôtel de Gournay rebaptisé hôtel des pas grands à la cour du palais de justice, en passant par la rue de la Chèvre et la place Saint-Louis. ■

↑ Carte postale

On ne s'en lasse décidément pas! Chaque année, le feu d'artifice du 14 juillet n'est pas seulement l'occasion de passer une soirée féérique: il permet aussi de réaliser de magnifiques clichés du plan d'eau illuminé, la cathédrale en fond. La preuve... ■



← Première

Dès sa première édition, le festival Ondes messines a conquis son public! Du 23 au 28 juin, l'été s'est ouvert en musique, sur toutes les musiques, place de la République notamment où le succès a été au rendez-vous des concerts de l'Orchestre national de Lorraine interprétant des musiques de films célèbres ou, le lendemain, celui de Cali (photo ci-contre). L'événement a également permis de mettre en avant l'excellence messine dans le domaine de la création numérique. Rendez-vous en 2016! ■



Mot

Élections

Afin de permettre au plus grand nombre de citoyens de participer aux **élections régionales des 6 et 13 décembre 2015**, les demandes d'inscriptions déposées **avant le 30 septembre** seront prises en compte. En revanche, les demandes déposées après le 1^{er} octobre ne permettront de voter qu'en 2016. Toutes les modalités sont à consulter sur metz.fr, onglet « pratique », rubrique « s'inscrire sur les listes électorales ». ■



Palmarès

Étudiants bienvenus

Selon un classement de l'UNEF, syndicat étudiant, Metz compte parmi les villes les moins onéreuses pour les étudiants. Sur 20 grandes villes passées au crible et selon les calculs de l'UNEF, un étudiant à Metz débourse 735 euros en moyenne chaque mois en logement, transports et dépenses courantes, contre 1 124 euros à Paris, 813 euros à Lille, 796 euros à Strasbourg. Metz arrive juste après Brest, Clermont-Ferrand, Orléans et Tours, devançant Nancy et Dijon. ■



Lu dans la presse

«Premier!»

Exclamation parue dans *Le Républicain Lorrain* du 27 août, à propos du classement des hôpitaux de l'hebdomadaire *Le Point*. En l'occurrence, le CHR Metz-Thionville, et son service de cardiologie dirigé par le docteur Khalifé Khalifé, arrive en tête pour la prise en charge de l'infarctus du myocarde. De leur côté, les Hôpitaux privés de Metz obtiennent la meilleure note dans le traitement des varices. ■

Quand énergie et écologie sont à la fête

À l'approche de la conférence des Nations Unies sur les changements climatiques, la journée du 17 octobre à Metz sera placée sous le signe du développement durable et de la transition énergétique.

Les visiteurs auront le choix. Samedi 17 octobre, ils entameront leur parcours place Saint-Louis et le poursuivront au cloître des Récollets, ou vice versa. Ils seront certains dans tous les cas de profiter d'une journée riche en animations.

L'énergie est dans la place...

Place Saint-Louis, ce sera la fête de l'énergie. Les espaces INFO→ÉNERGIE de Lorraine investiront la place à bord de la caravane de l'énergie, manifestation ludique et conviviale s'adressant aux petits comme aux grands. Parents et enfants s'amuseront avec des activités, spectacles et animations familiales, sur le thème de l'énergie. Le public sera sensibilisé notamment aux questions de sobriété, d'efficacité énergétique et d'économie d'énergie, l'objectif étant de créer des interactions nourries avec les

conseillers INFO→ÉNERGIE qui accueilleront, accompagneront et renseigneront les visiteurs.

La place sera aménagée avec de nombreux stands répartis au sein de différents espaces : sobriété énergétique, isolation et économie d'énergie ou encore énergies renouvelables. Dans chacun d'entre eux, des ateliers créatifs, des expositions, des jeux... Le tout accompagné de stands de documentation et de restauration. L'évènement organisé en partenariat avec l'Agence de l'environnement et de la maîtrise de l'énergie est labélisé « COP 21 »... et l'écologie au cloître

Au cloître des Récollets, haut lieu de l'écologie urbaine, ce sera la fête de l'écologie. La Maison des alternatives écologiques et citoyennes



↑ Symbole du temps qui passe et de l'urgence de la situation, le sablier décompte le temps restant avant le 11 décembre, date à laquelle les délégations internationales devront signer le nouvel accord climatique.

de Moselle mobilisera le tissu associatif (Mirabel-LNE, FERDAGRI, stop TAFTA, Attac Moselle, Air Vigilance, RESF). Au programme, des manifestations artistiques : lecture, spectacle de marionnettes, concerts, performance burlesque; des animations : quizz et jeux animés par la Protection mondiale des animaux de ferme, atelier musique verte organisé par CPN les Coquelicots, jeu de piste dans l'enceinte des Récollets proposé par la Société Française d'Ethnopharmacologie, jeux coopératifs menés par le Mouvement pour une alternative non-violente de Moselle...

Les chalands se feront plaisir avec les produits du commerce

équitable vendus par Artisans du monde, et les gourmands avec la restauration bio, les stands d'un maraicher et d'un vigneron, ainsi que la buvette à bière artisanale mosellane.

Dans le même temps, les maires du Quattropole entérineront leur implication en matière de développement durable et de transition énergétique, par une cérémonie d'engagement en faveur du climat, sur le parvis des Droits de l'Homme, face au Centre Pompidou-Metz, devant le sablier qui décompte le temps restant jusqu'à la COP 21 (30 novembre - 11 décembre à Paris). ■

À table, les enfants !

3 300 écoliers messins déjeunent chaque midi dans les 23 restaurants scolaires de la Ville. Et c'est toute une organisation !

À la cuisine centrale, le personnel a confectionné 3 300 repas...

LA RESTAURATION SCOLAIRE C'EST :
 1 cuisine centrale avec 15 agents
 23 cantines
 64 agents de service + 11 agents présents pendant le service
 280 agents d'encadrement

...livrés dans les 23 cantines...

...les menus sont élaborés par une diététicienne. 17 % des aliments sont issus de l'agriculture biologique, dont 7 % de Lorraine et d'Alsace...

1 LUN. 7 SEPT. (ENTRÉE)
 Pâté de campagne ou Œuf dur mayonnaise
BIO

Miam !!!!

...toutes les viandes sont françaises : bœuf labellisé «viande du terroir lorrain», volaille «label rouge».

2 VEN. 16 OCT. (PLAT)
 Sauté de porc au gorgonzola ou Dinde - Petits pois
SEMAINE DU GOÛT

3 JEU. 8 OCT. (FROMAGE / LAITAGE)
 Camembert

4 MAR. 29 OCT. (DESSERT)
 Mousse au chocolat au lait ou Mousse au chocolat noir

RÉPARTITION DU COÛT D'UN REPAS

- Personnel 65%
- Aliments 19%
- Autres 5,7%
- Frais de matériel 5%
- Transport 2,9%
- Énergies 2,4%

Table ouverte : les enfants peuvent indiquer le matin même leur présence pour le repas du midi.

17,7/20 C'est la note attribuée au contenu de l'assiette messine par UFC-Que choisir

Coût d'un repas pour la famille

	Prix min.	Prix max.
Metz	1,50	5,75
Thionville	3,73	7,50
Strasbourg	1,10	6,60

Coût d'un repas pour la collectivité
 13,31 €

Toute la ville

p.23 **Prépontoise**p.21 **Centre socioculturel**p.19 **Flânerie**p.23 **Pont Lothaire**

LA PATROTTE / METZ NORD

Le jeu à la fête

Samedi 19 septembre, les centres sociaux l'Amis et George-Lacour vous donnent rendez-vous au complexe sportif Joba à l'occasion de la fête de quartier de Metz-Nord. Le thème retenu cette année est « le jeu dans tous ses états ».

De 12h à 22h, venez assister à de nombreuses animations pour petits et grands : calèche, kermesse, etc. Trois temps forts sont à retenir : le spectacle de magie de 18h, le bal populaire qui débutera à 20h, et le feu d'artifice qui sera tiré à 21h30.

Restauration prévue sur place midi et soir (sandwichs, frites, etc.). ■



De bons légumes sur le bitume

Chaque mercredi, dans la cour de l'école Saint-Eucaire, l'association Les Petits légumes permet à ses adhérents de s'approvisionner en produits issus d'une agriculture saine et de proximité.

Pommes de terre. Oignons, échalotes. Tomates, courgettes. Pâtissons. Coriandre, roquette, menthe et lavande. Ce soir-là, dans la cour de l'école Saint-Eucaire, les légumes et les herbes d'une ferme de Jeandelaincourt, aux confins des départements de la Moselle et de la Meurthe-et-Moselle, sont alignés sur les étals installés dans la cour de l'école Saint-Eucaire. Étonnant ? Du tout ! Depuis 2009, l'Amap Les Petits légumes investit les lieux lorsqu'ils sont délaissés par les écoliers, une fois par semaine, le mercredi soir. Une trentaine d'habitants du centre-ville s'y retrouvent régulièrement, de mai à décembre. Ils ne font pas que remplir leurs cabas : ici, on échange quelques idées de recettes, des conseils de préparation ou de conservation...

Amap ? Association pour le maintien d'une agriculture paysanne. Celle-ci installe donc la campagne à la ville. Outre les légumes en pro-

venance de la ferme d'Ahmed Remaoun, les adhérents peuvent se fournir en œufs, céréales, fruits et fromages de brebis, le tout en provenance de producteurs des environs. La condition : avoir, par le biais de l'association, passé une sorte de contrat avec chaque paysan : « L'engagement repose sur un principe de solidarité entre le consommateur et le producteur puisqu'il est conclu pour un an, explique Sylvain, membre de l'association Les Petits légumes. En payant à l'avance, le consommateur permet au producteur d'obtenir une visibilité suffisante sur ce qu'il doit produire et quels revenus il pourra en tirer. Il est plus serein car le consommateur accepte l'idée qu'un panier soit moins rempli ou plus répétitif en raison des circonstances climatiques par exemple. En contrepartie, nos adhérents bénéficient donc d'une alimentation saine, issue d'une agriculture biologique ou durable. Cette démarche en-

tretient un circuit de distribution court, sans intermédiaire. Et puis, le consommateur réapprend la saisonnalité : il ne mange des tomates que pendant deux mois, mais quelles tomates ! »

Vendre et consommer, certes. Mais aussi rapprocher, fédérer, partager, échanger, quitte à bousculer un peu les règles de l'offre et de la demande... Là où d'aucuns peuvent considérer que le principe d'une Amap leur impose une alimentation contrainte, au prétexte de ne pas avoir le choix, d'autres en acceptent l'idée au nom de la qualité des produits de la ferme. Ils cotisent (10 euros pour l'année), règlent leurs paniers à l'avance (33 distributions sont assurées sur une saison, à raison de 14,50 euros le panier de 3 à 6 kg en 2015 pour les légumes), mais pas que : trois fois par an, ils contribuent à la préparation des paniers et, une fois l'an, participent à un chantier bénévole à la ferme. ■

→ Plus de renseignements sur lespetitslegumes.blog.free.fr ou sur place, à l'école Saint-Eucaire, le mercredi à partir de 18 h.

→ Une autre Amap existe au centre-ville, l'Amap de Metz : sites.google.com/site/amapmetz/

↓ Grâce à l'association Les Petits légumes, le consommateur réapprend la saisonnalité des produits.



Du côté de chez Nelson

La première édition, en octobre 2014, avait rencontré un franc succès. Le samedi 26 septembre, le comité de quartier du centre-ville remet ça, avec le concours des commerçants et de la maison de la culture et des loisirs Saint-Marcel : « Du côté de chez Nelson » est le nom de la fête de quartier, festive et culturelle, destinée aux habitants de la rue du Pont des Morts, de la place Nelson-Mandela et du secteur des îles. De nombreuses animations familiales seront proposées, toute la journée : vide grenier, activités ludiques et artistiques pour les enfants, animation musicale, dégustation de soupes préparées par les habitants. Rendez-vous dès 8 h pour le vide grenier et de 15 h à 22 h pour les animations. ■



VALLIÈRES

Un boulodrome tout neuf

Lieu de rendez-vous incontournable pour tous les boulistes du quartier ou encore de Courcelles-Chaussy, Argancy, Marly et du Sablon, le boulodrome de la Corchade, nouvelle version, a été inauguré le 11 juillet dernier après avoir fait l'objet de travaux de réfection.

Les abords du terrain ont été aménagés, cinq bancs ont été posés, l'aire de jeu a été agrandie. Ce projet constituait une demande des adhérents, soutenue par le comité de quartier. Il s'agit de l'une des 47 propositions retenues parmi les 287 reçues pour le budget participatif 2014. ■

→ Pour découvrir les autres projets en cours issus du budget participatif 2014 et donner votre avis sur les propositions 2015 (du 14 au 30 septembre 2015), rendez-vous sur metz.fr/jeparticipe/#!/



BELLECROIX

Contes revisités à la bibliothèque

Jusqu'au samedi 3 octobre, l'univers de Yann Barthélémy habite la bibliothèque de Bellecroix dans le cadre d'une exposition mêlant œuvres traditionnelles (encres, aquarelles, pastels secs...) et œuvres numériques. L'artiste y revisite les contes populaires et leur représentation, afin d'en proposer une lecture moderne.

Ces contes populaires ont un but pédagogique : derrière l'aspect enfantin, se trouve un message. Que deviendrait ce message à l'heure actuelle ? Quels changements de codes en découleraient aujourd'hui ? C'est ce que Yann Barthélémy tente d'exprimer et ce que la bibliothèque de Bellecroix propose de découvrir en cette rentrée. ■

→ Centre culturel, 13 rue de Toulouse

Bibliothèque ouverte le mardi et le vendredi de 15 h à 18 h, le mercredi de 13 h à 17 h, le samedi de 10 h à 12 h et de 13 h à 17 h.

Accès par le réseau Le Met' : ligne 1, arrêt Alsace-Lorraine



BORN Y

Les habitants font les spectacles

Le 13 septembre, le quartier de Borny est en fête avec la première édition de « Flânerie à Borny, les habitants font les spectacles », organisée par l'association Bouche à Oreille.

→Départs des balades à 14h et à 15h. Accueil et distribution des plans à 13h45 et 14h45 à la BAM, 20 boulevard d'Alsace (Mettis ligne A, station Hauts de Blémont).

→Renseignements sur : asso-boucheaoreille.org
assobao@hotmail.fr
09 81 69 68 25

Après le succès du projet triennal « Ensemble Cour du Languedoc », l'association Bouche à Oreille étend son action sur le quartier de Borny, avec toujours la même volonté de réaliser l'événement avec la participation active des habitants. Le projet, mené tout au long de l'année à travers des ateliers de pratiques artistiques et culturelles, sera représenté dans 11 spectacles à travers le quartier le dimanche 13 septembre, à l'occasion d'une « Flânerie » au sous-titre éloquent : « Les habitants font les spectacles ».

14,5 km de découvertes

Chaque spectacle est ainsi réalisé et présenté par les habitants, en collaboration avec des artistes professionnels. L'événement invite le public à (re)découvrir le quartier de

Borny, son histoire, son patrimoine et ses lieux insolites... Munis d'un plan et accompagnés par des guides, les flâneurs pourront découvrir des représentations théâtrales, des performances, de la chorale ou encore de la danse. Ces différents spectacles, aux formats courts, seront suivis d'une soirée de concerts gratuits à la BAM.

Une mixité enfants/artiste

« Le chef d'orchestre a péti les plombs », c'est le nom du spectacle joué par les enfants de Borny, avec la participation de l'Orchestre National de Lorraine et du Cefedem. À la conception graphique, Céline Targa et aux côtés du danseur Laurent Gix, les enfants proposeront une fresque musicale haute en couleurs. 17 musiciens joueront des airs venus de Colombie, alors que les comédiens en herbe installeront sur les vitres de la Maison de l'Orchestre des fresques représentant des instruments de musique, jusqu'à l'arrivée d'un chef d'orchestre farfelu...

Ce projet repose sur l'établissement d'une mixité entre les enfants et les artistes, afin de créer un double échange. Âgée de 11 ans, Mélissa est fière de parler de ce projet dont elle fait partie depuis plusieurs mois : « Nous sommes tous du collège des Hauts de Blémont, et on s'entend bien. L'été il arrive qu'on s'ennuie un peu, alors on s'amuse bien à préparer ce spectacle. Je ne suis pas stressée de le montrer au public. Au contraire, j'ai hâte! ». ■

En vue



Il Gusto, les saveurs de la Sicile

Cela fait maintenant cinq ans que la rue Pasteur possède son restaurant italien, Il Gusto. Cinq ans que la passion de Liborio Paci pour son pays natal réjouit les papilles des Messins. Tel un peintre s'affairant dans son atelier, Liborio confectionne dans sa cuisine des plats traditionnels siciliens en s'attachant à employer des produits frais et de qualité. Si la carte reflète les saveurs de l'île, les ardoises se renouvellent quotidiennement, selon l'inspiration du cuisinier.

Du bar désarçonné cuit sur une plancha en passant par le risotto aux truffes, Liborio, qui se veut créatif et intuitif, croit en la « mémoire gustative ». Et des souvenirs, il en a beaucoup. Petit-fils d'un marchand de blé sicilien, il raconte avec émotion ses premières découvertes gustatives, alors qu'il accompagnait son grand-père sur la traditionnelle charrette sicilienne : les figues, les oignons, les tomates qu'il mangeait sur le chemin de terre. Aujourd'hui, Liborio souhaite transmettre le goût de son pays à ses clients, dans une ambiance familiale et chaleureuse. « La matière est fragile, et on a souvent tendance à essayer de la compliquer. Mon travail, c'est de la sublimer. La plus belle des choses à mes yeux, c'est de voir les réactions de mes clients lorsqu'ils découvrent une nouvelle saveur. » ■

→ Il Gusto, 34 rue Pasteur, tél 03 87 50 49 42.
Ouvert du lundi au samedi de 12h à 14h, et du mercredi au samedi de 19h à 22h.



↑ Vue de l'ancien hôpital, tel qu'il existe aujourd'hui. Sa déconstruction se déroulera jusqu'à la mi-2017.

NOUVELLE VILLE

Bon Secours à l'heure de la concertation

Le projet Bon Secours entre dans sa phase opérationnelle. Le 2 juillet dernier, le conseil municipal a acté le lancement de la « concertation préalable à la création de la ZAC Bon Secours ».

Le projet d'Ateliers Lion Associés propose une nouvelle vision du cœur de quartier sur un périmètre de 4,8 hectares environ. Sur une surface de deux hectares au cœur du quartier Nouvelle Ville, la future ZAC Bon Secours (Zone d'aménagement concerté) trouvera donc sa place dans cette réflexion à grande échelle. Les objectifs sont les suivants :

→ **Repenser les espaces publics** dans et autour de Bon Secours, suivant **un projet concerté** avec les riverains et usagers du site ;

→ Mettre en œuvre le Programme Local de l'Habitat (PLH) de l'agglomération messine en permettant la **construction de logements libres et de logements sociaux** ;

→ **Créer de nouveaux espaces publics**, notamment « la diagonale » reliant les espaces publics existants du quartier et, au-delà, les espaces verts structurants de Metz.

La concertation dans le cadre d'une ZAC

Une opération de ZAC doit faire l'objet d'une concertation associant pendant toute la durée de l'élaboration du projet, les habitants, les associations locales et toute autres personnes concernées jusqu'à l'approbation du dossier de création de ZAC où le bilan de la concertation est délibéré (article L300-2 du Code de l'Urbanisme).

Dans ce cadre, outre la création d'un espace dédié au projet sur metz.fr, le site internet de la Ville de Metz, diverses moda-

lités de concertation sont mises en place :

→ la mise à disposition en mairie de quartier Nouvelle Ville et au pôle Urbanisme (144 avenue de Thionville à Metz) d'un **document présentant le projet** ainsi que d'un **registre d'observations** jusqu'au 10 octobre 2015,

→ l'organisation d'une **réunion publique** le mercredi 23 septembre, à 19 h, à l'école Sainte-Thérèse.

Pour faire part de vos observations ou remarques dans le cadre de cette concertation, écrivez à l'adresse bonsecours@mairie-metz.fr. ■



LA GRANGE AUX BOIS

Passer son Bafa à l'Espace de la Grange

Le centre social « Espace de la Grange » organise une formation Bafa (Brevet d'aptitude aux fonctions d'animateur) dans le cadre de son projet social. La session se déroulera pendant les vacances d'hiver, et s'adresse à toutes les personnes âgées de 17 ans révolus minimum.

Le but est de former prioritairement les jeunes du quartier, afin qu'ils puissent encadrer les enfants de la Grange-aux-Bois sur différentes activités pendant les prochaines vacances d'été. Pour cela, toute personne intéressée doit signer une convention avec le centre social. Celle-ci lui permet de ne pas avoir à verser d'argent pour cette formation car le coût sera déduit pendant le stage pratique prévu pour l'été 2016.

La convention doit être impérativement signée avant le début des vacances de Noël. ■

→ Informations et renseignements : centre social « Espace de la grange », 86 rue de Mercy. 03 87 74 85 88

MAGNY

Le centre de toutes les rencontres

À l'occasion de la rentrée scolaire, le centre socioculturel de Magny ouvre ses portes pour faire découvrir les nombreuses activités proposées pour l'année.

Le centre familial, social et culturel de Magny héberge une vingtaine d'associations et propose toutes sortes d'activités. Du sport à la chorale, en passant par la pêche, le centre possède une offre variée, et pour tous les publics. « Notre centre est comme une maison où les individus ont l'occasion de se retrouver ou de faire connaissance, quelques soit les idées, l'âge, le sexe. C'est un lieu de rencontre et de vie », explique Marie-Antoinette Marcin, présidente du centre et de l'association Sport et Culture. Et ce ne sont pas les rencontres qui manquent, avec un total de 33 700 personnes accueillies en 2014 au centre socioculturel, situé 44 rue des Prêles.

Œnologie, karaté, chants...

Si l'amicale de pétanque réalise des entraînements et des compétitions, le Karaté Club de Metz apprend aux enfants la pratique du karaté. Danse tahitienne, cours d'œnologie, aqua bike... sans oublier le Chœur de la Marjolaine, récemment renommé Dorémirabelle, qui articule son travail autour de chants traditionnels. Les seniors peuvent également se retrouver au

sein du club La Belle Époque, une association qui lutte contre l'isolement.

En plus de toutes ces activités, le centre met à disposition des locaux pour des fêtes, des mariages, des réunions... Les 2 000 m² du centre comportent une salle de fêtes de 500 m², deux salles de réunion, de 94 m² et 123 m², ainsi qu'une cuisine.

Liste des activités

Pour les enfants : hip-hop, gymnastique, natation, karaté, mercredis loisirs, centre aéré.

Sports : gymnastique, danse de salon, aquagym, yoga, hip-hop, pétanque, karaté

Loisirs : tricot, poterie, encadrement, œnologie, club lecture, chorale, orchestre d'harmonie, insignes militaires, billard, modélisme ferroviaire, informatique, tarot et skat, club d'anciens... ■

→ Centre socioculturel de Magny, 44 rue des Prêles, 03 87 66 30 60

→ Démolir le pont Lothaire en mai pour le reconstruire durant l'été a constitué une véritable prouesse.

LE SABLON & PLANTIERES-QUEULEU

Pont Lothaire : du bel ouvrage !

Mis en service depuis le 7 septembre, le pont Lothaire flambant neuf relie à nouveau les quartiers de Queuleu et du Sablon, en assurant le franchissement de la Seille pour tous les modes de déplacement.

Il aura fallu seulement 4 mois, depuis sa démolition en mai, pour construire le nouveau pont Lothaire. Malgré des désagréments pour ses habitués usagers, il s'agit d'une véritable prouesse quand on sait la complexité des nombreuses opérations à accomplir et leur imbrication. L'efficacité des entreprises chargées de réaliser les travaux a permis le respect des délais et la livraison du nouvel ouvrage quelques jours seulement après la rentrée scolaire. Retour sur les phases successives de travaux, suivies assidûment par les riverains du secteur.

Généalogie du pont

Alors que d'importants signes de dégradation avaient été diagnostiqués, décision a été prise de reconstruire le pont, sécurité oblige. L'ouvrage avait déjà été détruit durant la guerre et déjà re-

construit une première fois dans les années 50.

Après le désamiantage et la déconstruction, les culées ont fait partie des premiers éléments rebâtis. À la mi-juin, les composants de la charpente métallique préfabriqués en atelier sont arrivés et ont été posés. En juillet, soudures, ferrailage puis coulage du béton. En août, montage des garde-corps, pose des bordures, tirage de câbles, passage de fourreaux sous les trottoirs... Ensuite, rabotage, pose des enrobés, installation des trottoirs en béton désactivé, des caniveaux en asphalte, marquage au sol et mise en place de la signalisation horizontale et verticale. Ces différentes phases ont été entrecoupées par des travaux menés par les concessionnaires des réseaux divers, le nouvel ouvrage servant comme l'ancien de support aux



tuyaux de chauffage urbain et aux câbles d'électricité.

Aménagement du pont et accessibilité des berges

Le nouveau pont Lothaire est constitué de 3 voies de circulation générale accompagnées de larges pistes cyclables et cheminements piétons de part et d'autre. Nouveauté, un plateau ralentisseur jouxtant le pont garantit un passage sécurisé aux piétons aux abords de la piscine municipale. L'éclairage de l'ouvrage sera définitivement aménagé à la fin du mois d'octobre. À la même période, la structure de la passerelle temporaire disparaîtra. Enfin, les berges de la Seille neutralisées durant les travaux, non encore praticables lors de la mise en service du pont, auront été rendues aux promeneurs. ■



→ Soucieux de tenir les délais, les ouvriers se sont affairés à l'exécution des tâches, ici le rabotage du bitume.

DEVANT-LES-PONTS

A pied et en famille!

Le 27 septembre, la Prépointoise offre un parcours pédestre et animé de 7 km à la découverte des sentiers, via la caserne Desvallières.

Randonnée familiale et ludique bien ancrée dans l'agenda des temps forts du quartier, la Prépointoise revient avec une sacrée nouveauté au programme : le parcours de 7 kilomètres, agrémenté de nombreuses animations, passera cette année par la caserne Desvallières, du moins l'ancienne caserne, qui fait aujourd'hui l'objet d'un important projet d'aménagement urbanistique comprenant logements, commerces, équipements publics... Doté d'un ensemble boisé remarquable, qui sera préservé, le site compte notamment un pin noir unique à Metz, un chêne parmi les plus beaux de la ville, une agréable allée de platanes, en plus d'un patrimoine bâti à découvrir. De quoi agrémenter cette randonnée qui offrira aussi à ses participants l'occasion de se familiariser avec des vergers, un rucher, l'agriculture biologique ou encore, le jardinage... Un goûter familial et citoyen complète le programme, à partir de 16 h 30!

Cette journée qui met en exergue les richesses naturelles et patrimoniales de Devant-les-Ponts sera aussi l'occasion de découvrir un livret de 16 pages entièrement consacré au quartier. Richement illustrée, cette brochure réalisée par des passionnés, membres du comité de quartier, retracera entre autres l'histoire du maraîchage et des vignes à Devant-les-Ponts, évoquera le patrimoine industriel et militaire, traitera les différentes phases d'urbanisation du quartier et proposera un plan des sentiers et des promenades.

Distribué à l'occasion de la Prépointoise, ce livret sera ensuite disponible en mairie de quartier, au sein des différentes associations de Devant-les-Ponts, mais aussi à l'office de tourisme, place d'Armes. ■

→Dimanche 27 septembre de 14 h à 18 h
au départ du parc du Sansonnet







DOMINIQUE **GROS:** **« COMMENT** **NOUS** **PRÉPARONS** **L'AVENIR »**

L'heure de la rentrée a sonné et, pour le maire de Metz, elle se déroule sur plusieurs fronts. Confortée dans sa position au cœur d'une région rassemblant la Champagne-Ardenne, la Lorraine et l'Alsace, décidée à insuffler une dynamique métropolitaine nouvelle, la ville œuvre avec détermination à son développement économique, tout en misant sur ses attraits, le classement au patrimoine mondial de l'Unesco en point de mire. Dans cet entretien, Dominique Gros évoque l'actualité et se projette dans l'avenir de Metz.

«DES INVESTISSEURS PRIVÉS CROIENT EN METZ, COMME CEUX QUI METTENT 324 MILLIONS D'EUROS DANS MUSE!»

Nouvelle région

«Elle renforce les atouts de Metz»

Metz Mag : *La Lorraine fait désormais partie de la même région que ses voisins d'Alsace et de Champagne-Ardenne. Que pensez-vous de cette nouvelle donne ?*

Dominique Gros : Depuis le début, j'y suis favorable pour une raison d'efficacité : une telle région, avec 5 millions d'habitants, c'est une force de frappe formidable, la réponse adaptée à un défi de dimension européenne. De tous côtés, depuis plus de 20 ans, on parle de réforme territoriale : François Hollande a eu le courage de l'engager, et le parlement de la voter. Elle ouvre des perspectives nouvelles. Telle qu'elle est dessinée, avec le Sillon lorrain comme colonne vertébrale, cette nouvelle région renforce les atouts de Metz comme lieu de rencontre, de décision et de pouvoir.

Cet été, le gouvernement a attribué à Metz le siège de la Zone de défense et de sécurité, celui de la direction régionale de l'environnement, de l'aménagement et du logement (Dreal), la Chambre régionale des comptes... Êtes-vous satisfait ?

Nous sommes dans une région multipolaire, qui ne concentre pas ses services sur une seule

ville. Cette répartition va dans ce sens. Nous avons consolidé nos positions. La Zone de défense, la Dreal, la Chambre régionale des comptes, ce sont des centaines d'emplois qui restent ou qui arrivent à Metz et autant de familles qui vont faire vivre nos écoles, nos équipements publics, nos commerces... Nous sommes aujourd'hui déterminés à faire valoir la place de Metz comme siège de la Région et des assemblées régionales.

«Nous», ce n'est pas seulement Metz ?

C'est en effet une volonté commune exprimée par tous les élus des agglomérations et des villes du Sillon lorrain : Michel Heinrich à Epinal, André Rossinot et Laurent Hénart à Nancy, Jean-Luc Bohl et moi-même à Metz, Patrick Weiten et Anne Grommerch à Thionville. Avec 169 conseillers régionaux convergeant régulièrement vers Metz, accueillir le siège du nouveau conseil régional ferait de notre ville le lieu du débat démocratique, tandis que Strasbourg a été désignée préfecture de région en raison de son statut de capitale européenne.

Vous évoquez le travail collectif déployé au niveau du Sillon



lorrain : est-ce la marque d'un nouvel état d'esprit ?

Le Sillon lorrain a joué un rôle majeur dans la pacification entre les villes et pour leur capacité à s'organiser ensemble. On lui doit l'Université de Lorraine, qui bénéficie aujourd'hui d'une reconnaissance internationale, ou encore le plan campus et des aides considérables

«DES CENTAINES D'EMPLOIS QUI RESTENT OU QUI ARRIVENT À METZ, ET AUTANT DE FAMILLE QUI VONT FAIRE VIVRE NOS ÉCOLES, NOS ÉQUIPEMENTS PUBLICS, NOS COMMERCES.»

de l'Etat pour rénover et équiper les sites universitaires. Quant au label French Tech (lire en page 7), jamais Metz ou Nancy ni, a fortiori, Epinal ou Thionville ne l'auraient décroché seuls. À la clé, il s'agit d'une avancée remarquable pour nos entreprises du secteur numérique, donc pour l'emploi en Lorraine. ■



Agglomération messine

« Le plus grave serait de ne rien faire »

Vous plaidez pour le passage de Metz Métropole d'un statut de communauté d'agglomération à un statut de communauté urbaine. Qu'est-ce que ça changerait ?

C'est indispensable pour préparer l'avenir et avancer dans les projets que nous portons ensemble. De surcroît, l'Etat nous y encourage : ses dotations représentent aujourd'hui 45 euros par habitant, on passerait alors à 60 euros. Quand on est contraint financièrement comme le sont aujourd'hui les collectivités locales, c'est à prendre en considération ! Avec Jean-Luc Bohl, le président de Metz Métropole, nous avons obtenu ensemble une dérogation permettant aux an-

ciens chefs-lieux de région d'accéder à ce statut sans que notre agglomération compte 250 000 habitants, comme le prévoyait la loi. Cela impliquera une plus grande intégration des communes membres, un transfert de compétences très important des villes vers l'agglomération, apportant plus de cohérence à l'action publique, une rationalisation de la dépense et une amélioration des services rendus aux habitants. C'est aussi la marque d'une métropole puissante.

À quelle échéance ?

Le plus tôt possible ! J'espère que toutes les décisions nécessaires seront prises en 2016,

pour que la communauté urbaine soit effective fin 2017. Les projets urbains portés ensemble correspondent de toute façon aux usages de la vie quotidienne des habitants. L'avenir de Montigny, de Woippy, de Marly, de Longeville est lié à celui de Metz et Metz n'est pas indépendant de Montigny, de Woippy, de Marly, de Longeville... Nous sommes actifs, nous nous développons : continuons ! Je suis convaincu que cette communauté urbaine est une nécessité pour les économies qu'elle permettra, les potentialités qu'elle portera, la dynamique qui en découlera, les nouvelles ressources qu'elle apportera. Le plus grave serait de ne rien faire et d'attendre des jours meilleurs sans bouger. ■

Metz

« Pour l'Unesco, nous allons faire briller la ville »



Vous venez d'évoquer les contraintes financières, donc les restrictions budgétaires: comment se traduisent-elles dans le budget de la Ville ?

« LE PLUS GRAVE SERAIT DE NE RIEN FAIRE ET D'ATTENDRE DES JOURS MEILLEURS SANS BOUGER. »

Il faut déjà rappeler la situation, et l'enjeu : si l'État veut réduire la dépendance de la France à l'emprunt, c'est pour éviter que notre pays se retrouve comme la Grèce en situation de dépendance totale, donc d'asservissement et d'humiliation. Je soutiens l'État dans sa volonté de réaliser 50 milliards d'économie. Nous en prenons notre part : nous voilà

dans l'obligation de réduire chaque année de 4 millions d'euros nos dépenses de fonctionnement. Nous continuons donc, par exemple, à ne pas remplacer systématiquement chaque départ à la retraite au sein du personnel municipal. L'école reste prioritaire, comme l'accès à la culture. Seulement, la Ville réduit son train de vie, tout en conservant son rang. La récente réfection du pont Lothaire, devenue indispensable, pour ne citer que cet exemple, est bien la preuve que nous ne négligeons pas nos missions.

Et sans augmenter le niveau de l'impôt ?

Le taux d'imposition est inchangé depuis cinq ans et je ferai tout pour qu'il reste inchangé, d'autant que nous avons des atouts comme la solidité d'UEM, notre filiale, fleuron international dans le secteur de l'énergie. Il ne faut pas perdre de vue que notre situation est saine, avec un taux d'endettement très inférieur à la moyenne

la croissance économique, l'emploi. Quant à notre classement au patrimoine mondial de l'Unesco, il nous garantira un signalement international. Il nous faut donc concrétiser !

De quelle manière ?

Nous allons faire briller la ville, « Metz royale et impériale » comme le dit l'intitulé de notre candidature, notamment lors d'une grande expo-

« EN RÉALITÉ, C'EST L'IMMOBILISME QU'IL FAUT CRAINDRE, CAR IL ANNONCE LE RECUL. POUR RESTER UNE GRANDE VILLE, METZ DOIT ÉVOLUER. ET METZ ÉVOLUE. »

nationale : 282 euros par habitant, contre 132 euros dans les villes de même taille. J'ajoute que je passe au peigne fin tous les contrats qui engagent la Ville. Tous !

Comment, dans ce contexte tendu, se projeter dans l'avenir ?

Le rayonnement de Metz passe indéniablement par la réussite de Pompidou, qui attise la curiosité de tous, et souvent l'envie de bien des agglomérations : nous devons nous attacher à faire progresser cet équipement qui doit devenir le joyau de la nouvelle région. Notre avenir comporte deux éléments moteurs : le business, et le tourisme. Le centre des congrès et le développement du quartier de l'Amphithéâtre vont favoriser l'activité,

sition autour de l'architecte Blondel à Paris puis à Metz. Et puis, nous allons mobiliser la population, car ce projet n'est pas seulement celui du maire de Metz : c'est celui de tous les Messins et de tous ceux qui aiment Metz. L'idée est la même qu'avec le club des ambassadeurs créé pour promouvoir Metz comme destination d'affaires avec le nouveau centre des congrès : favoriser une dynamique, un élan, un enthousiasme. Pour cela, nous allons bientôt entrer dans une phase active.



Les transformations opérées dans le cadre de la mise en service de Mettis ont permis d'embellir la ville. Pour favoriser cette candidature à l'Unesco, d'autres aménagements sont-ils à prévoir ?

« LA PLACE SAINT-ETIENNE ET LA COUR DU MARCHÉ COUVERT ONT-ELLES VRAIMENT VOCATION, AUJOURD'HUI, À SERVIR DE PARKINGS ? »

La question est de savoir s'il est encore utile de modifier l'espace urbain, nettement amélioré il y a deux ans tout juste. Je crois qu'une évolution s'impose, qui consiste à terminer la libération des places autour de la cathédrale. La place Saint-Etienne et la cour du marché couvert ont-elles vraiment vocation, aujourd'hui, à servir de parkings et à entraîner un ballet incessant de véhicules ? Je vais lancer une large concertation entre commerçants du marché, riverains, membres du comité de quartier, afin de mieux valoriser ces deux places, en les libérant de l'emprise des voitures. Elles représentent 119 places de stationnement, qui sont déjà interdites le samedi, jour de marché : un report vers le parking Comédie est possible. Un aménagement paysager place Saint-Etienne, une cour dédiée aux commerçants du marché couvert, tout cela aura une pertinence et un charme qui augmenteront nos chances de classement à l'Unesco. Jean-Marie Rausch, avant moi, a piétonnisé la place de la Comédie, la place Saint-Louis, la place de Chambre, la place de la République : je me situe dans la continuité de l'écologie urbaine développée à Metz.



Le quartier de l'Amphithéâtre s'apprête à voir Muse sortir de terre, c'est-à-dire 37 000 mètres carrés de surface dont 26 000 affectés au commerce. C'est le symbole d'une ville en mutation, mais aussi l'objet de pas mal d'inquiétudes. Qu'y répondez-vous ?

Il avance bien, ce quartier ! Et j'en profite pour rendre hommage à Richard Lioger, mon premier adjoint, qui a attiré les plus grands architectes, de Portzamparc à Viguier en passant par Starck. Des investisseurs privés croient en Metz, comme ceux qui mettent 324 millions d'euros dans Muse ! Là encore, derrière ces chiffres, il y a de l'activité, il y a de l'emploi. Après, comme dans tout changement, cette évolution-là génère des inquiétudes. Souvenez-vous des travaux pour Mettis. Aujourd'hui, Mettis, c'est plus de 30 000 trajets enregistrés chaque jour, et une augmentation de fréquentation qui ne se dément pas. En réalité, c'est l'immobilisme qu'il faut craindre, car il annonce le

« L'ÉCOLE RESTE PRIORITAIRE, COMME L'ACCÈS À LA CULTURE. LA VILLE RÉDUIT SON TRAIN DE VIE, TOUT EN CONSERVANT SON RANG. LA RÉCENTE RÉFECTION DU PONT LOTHAIRE EST BIEN LA PREUVE QUE NOUS NE NÉGLIGEONS PAS NOS MISSIONS. »

recul. Pour rester une grande ville, Metz doit évoluer. Et Metz évolue.

La question du commerce semble cristalliser ces craintes. Les partagez-vous ?

Les habitudes de consommation sont en perpétuel mouvement. Souvenez-vous de la rue Sainte-Marie aux rideaux baissés il y a dix ans, regardez-là aujourd'hui... Regardez le succès du marché dominical à Sainte-Thérèse, sans générer de baisse de fréquentation sur le marché du centre-ville le samedi. Monoprix va s'installer rue Serpenoise, ce qui ne semble pas être le signe d'un cœur de ville qui se porterait mal. Je crois quand même qu'une offre qui s'amplifie et se diversifie est avant tout une chance pour

les consommateurs... Le commerce, c'est vivant : ça demande donc du talent et de la réactivité, mais aussi de la surface ! Nous devons prendre conscience que le centre-ville s'étend et se diversifie. La gare ne doit plus être vue comme une barrière, mais comme un trait d'union. D'ailleurs, les habitants de Queuleu, de Nouvelle Ville ou du Sablon verront sûrement Muse et son offre commerciale d'un très bon œil.

Au cours du printemps et de l'été, les armes ont parlé à plusieurs reprises dans différents quartiers de la ville. Comment vivez-vous de tels moments ?

En tant qu'homme, je me suis trouvé au plus près des familles touchées, afin de m'associer à

leur douleur. En tant que maire, je suis consterné par la facilité apparente avec laquelle les armes circulent : cela impose des mesures strictes, sans faiblesse. Mais j'ajoute que ces affaires, sans aucun lien entre elles, ont toutes été résolues, notamment grâce à une collaboration exemplaire entre police municipale et police nationale. Les auteurs présumés ont donc été incarcérés et ils seront jugés.

Un deuxième mandat de maire est-il différent du premier ?

Oui, puisque l'expérience est là. Mais il est tout aussi passionnant que le premier, car il permet cette fois de prolonger l'action. J'ai donc des idées plein la tête, et je m'emploie à les mettre en œuvre, avec une certaine sérénité. Il faut penser la ville au-delà de sa personne : ce n'est pas la personne du maire qui connote le mandat, c'est le mandat qui constitue une étape dans l'histoire de la ville. Et cette histoire, elle s'écrit collectivement.



« L'UNESCO, CE N'EST PAS SEULEMENT
LE PROJET DU MAIRE DE METZ : C'EST CELUI
DE TOUS LES MESSINS ET DE TOUS CEUX
QUI AIMENT METZ. »

*Comment se traduit ce principe, dans
l'agenda de vos prochaines semaines ?*

Par un emploi du temps rempli ! Un travail quotidien avec les élus et les agents municipaux. Avec les maires des villes de Trèves, Luxembourg et Sarrebruck, nos voisins, que je rencontre prochainement. L'agenda du maire de Metz, c'est aussi une réunion à l'Elysée à l'invitation du président de la République pour lancer la conférence mondiale sur le climat, ou encore un colloque à Paris sur la mobilité durable, car l'exemple de Mettis continue à intéresser bien des villes à travers le monde. Mon quotidien, c'est aussi la concrétisation de notre action : l'inauguration du nouveau bâtiment de la Corchade dédié à la restauration scolaire et aux activités périscolaires ; une visite du chantier Muse ; l'inauguration du siège français de la société Zwick-Roell... Avec les habitants, je participerai à la Flânerie à Borny, ainsi qu'à des visites de quartier à Bellecroix, Plantières-Queuleu, Vallières... Il y aura aussi l'inauguration de plusieurs projets choisis par les habitants eux-mêmes dans le cadre du budget participatif. Nous préparons l'avenir de Metz, et nous le préparons tous ensemble... ■



L'expression des

Groupe municipal d'union de la droite et du centre



Insécurité à Metz : un lourd bilan à mi-année

La sécurité à Metz reste un problème tant les agressions et les actes d'incivilité se multiplient. Mais aujourd'hui c'est pire, car ce sont les armes qui parlent!

Lorsque nous intervenons sur ce sujet au conseil municipal, la municipalité nie ces problèmes et nous accuse de nuire à notre ville alors que les statistiques officielles du Gouvernement enregistreraient une baisse de la délinquance à Metz.

Toute la ville est pourtant concernée puisque des quartiers jusqu'à présent réputés pour une relative tranquillité comme le Sablon ou la Grange aux Bois par exemple, font aujourd'hui figure de quartiers sensibles, comme on dit pudiquement.

Pourtant, Metz et son agglomération se sont vues classées par un grand hebdomadaire national comme zone de trafic d'armes à feu au même titre que d'autres rares villes dont c'est la réputation, hélas.

Rien que depuis le début de cette année, nous avons à déplorer huit attaques à armes à feu! Des coups de feu ont été tirés au Sablon le 28 février, à Vallières le 30 mars avec course-poursuite, le 18 mai ce fut un blessé par balle à la Grange aux Bois, le 29 du même mois des coups de feu avenue André Malraux et hélas le 30, un mort et trois blessés par balles à Metz-Nord, drame suivi le 5 juin par une fusillade à Bellecroix, une blessure par balle le 10 juin à Woippy et ce 13 août, un jeune homme a été touché par plusieurs balles à Metz-Borny. C'est un triste et déplorable bilan qui prouve s'il en était besoin, que les armes circulent facilement dans notre agglomération.

Si la ville de Metz ne peut être rendue responsable, il appartient au maire d'être plus ferme avec son Gouvernement et on aimerait l'entendre aussi fort que ceux de Nice ou de Marseille.

La ville doit poursuivre la vidéo-protection dont elle a eu tant de mal à accepter le principe même. En effet, si celle-ci ne dissuade pas toujours, elle est

d'un précieux appoint pour les enquêteurs et la justice qui devraient aussi se montrer plus fermes dès les premiers manquements à l'ordre républicain. ■

Marie-Jo Zimmermann



Patrick Thil, Martine Nicolas, Nathalie Colin-Oesterlé, Emmanuel Lebeau, Caroline Audouy, Yves Wendling, Patricia Arnold-Martin

Rassemblement Bleu Marine pour Metz



Entre touristes et clandestins, le PS a choisi.

C'est la rentrée : à quoi pensent nos édiles ? Economiser les deniers publics ? Baisser les taxes pour attirer des entreprises créatrices d'emplois ?

Au contraire : à côté du pharaonique Palais des Congrès et du Centre Muse qui va siphonner le commerce du centre-ville, ils veulent se construire ... un nouveau Siège pour Metz-Métropole.

Metz dût-elle trépasser, la ZAC Amphithéâtre se fera !

Les mêmes élus irresponsables installent les occupants du bidonville de Metz-Nord au Camping municipal 3 étoiles, déjà menacé par la frénésie bétonneuse du Maire. Belle vitrine pour les touristes qui plébiscitaient cet équipement utile pour l'attractivité de notre ville!

Les Messins en ont assez de subir cette politique toujours plus laxiste, qui laisse entrer un flux incontrôlable de faux réfugiés politiques mais vrais clandestins attirés par nos aides sociales et le travail « au schwarz », au détriment des chômeurs français toujours plus nombreux.

Seul le Front National fermera ces pompes aspirantes, et réservera les aides publiques en priorité à nos compatriotes. ■



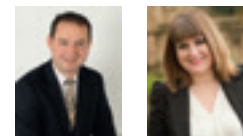
Françoise Grolet, Thierry Gourlot, Bérangère Thomas, Jean-Michel Rossion.

Indépendants



Les hausses de la rentrée

Cette rentrée sera hélas plus coûteuse pour de nombreuses familles messines suite à la décision de la municipalité socialiste de voter une hausse significative des tarifs des services périscolaires et de restauration scolaire. Cette augmentation touchera presque 40% des familles messines utilisant ces services. Cela signifie que ce sont les classes moyennes, comme trop souvent, qui vont devoir mettre la main à la poche. Pourquoi une telle hausse ? Tout simplement car la mauvaise gestion financière de la ville s'est traduite ces deux dernières années en 2013 et en 2014 par un déficit budgétaire ! Du jamais vu... La municipalité cherche donc de nouvelles recettes dans le portefeuille des Messins pour combler une partie des trous budgétaires qu'elle a elle-même créés! ■



Jérémie Aldrin, président de la Commission des Finances
Julien Husson
Christine Singer

groupes politiques

Fier(e)s d'être Messin(e)s

Une rentrée au travail!



On a coutume de dire que Metz n'a ni la mer ni la montagne. Pourtant, grâce au meilleur de ses énergies et de ses talents, notre ville a vécu une période estivale exceptionnelle.

Un bel été pour se retrouver et s'épanouir dans notre ville

Les Messins et les touristes auront profité d'un été 2015 festif, débuté sur les chapeaux de roues avec le festival Ondes Messines, marqué par le festival Hop Hop Hop, Metz-Plage, les Fêtes de la Mirabelle et de nombreuses autres manifestations.

Donner accès à tous à la culture, à la connaissance, aux sports ou aux loisirs est un engagement fort dont nous sommes fiers, symbole d'une volonté de vivre notre ville et de la partager.

Metz, une métropole à sa juste place dans la grande Région

Cet été a également été marqué par les arbitrages gouvernementaux relatifs à l'organisation régionale de l'Etat dans la future grande région ACAL (Alsace, Champagne-Ardenne, Lorraine).

Metz accueillera trois administrations stratégiques pour l'avenir de la région : la Direction Régionale de l'Environnement, de l'Aménagement et du Logement (DREAL) qui sera au plus près du projet A31 bis, le siège de la Zone de Défense et de Sécurité Est ainsi que la Cour Régionale des Comptes. Ces services, qui emploient plusieurs centaines d'agents, permettront de maintenir et de faire travailler ensemble fonctionnaires et porteurs de projets. Metz continuera également à garder une présence de l'Etat dans le champ culturel et patrimonial.

Ce résultat, positif pour notre ville, est le fruit d'un travail patient de M. le Maire, soutenu unanimement par le Sillon Lorrain et l'ensemble des parlementaires de Moselle. Il vient donner une très juste place à Metz. Désormais, nous réaffirmons notre ambition d'être le siège du Conseil Régional de la grande région ACAL. Tout cela nous permet d'aborder la rentrée dans l'optimisme et une ambition renouvelée pour Metz.

Permettez-moi aussi, au nom de tous les élus de la majorité, de vous souhaiter une très belle rentrée! ■

Hacène Lekadir

Président du groupe majoritaire Fiers d'être Messins
Adjoint au maire à la culture
Site internet: www.fiersdetremessins.fr
Twitter: @FiersdeMessins



Réagissons!

La terre vit sur ses réserves depuis le 13 août. En 1970 c'était en décembre, l'an passé le 18 août, cette année c'est le 13 août. C'est le jour où la consommation mondiale des ressources naturelles a dépassé ce que la nature est capable de produire en un an. Dit autrement, la Terre vit désormais sur ses réserves entre mi-août et le 31 décembre. Et, depuis 1970, cette date avance de 3 jours en moyenne par an. Sans réaction urgente le risque existe d'un effondrement de la biosphère. Réagissons! ■



Gilbert Krausener,
Danielle Bori,
les élus communistes

Groupe des Écologistes



Chaque goutte d'eau compte

SignCOP21 a pour but de nous sensibiliser à l'urgence climatique. Le sablier dressé devant le Centre Pompidou, entièrement réalisé par des talents locaux, s'estampille comme un « aquablier ». Symbole de la montée du niveau des océans, l'eau qui s'écoule marque le peu de temps qu'il reste aux représentants des Etats pour contenir le réchauffement de la planète en dessous de 2°C. Cette décision devrait être prise lors de la conférence de Paris du 30 novembre au 11 décembre. Chacun peut ou devrait faire le geste pour sauver la planète. Du monde entier, des citoyens se mobilisent. Chaque goutte d'eau compte. #Signcop21

Marie Anne Isler-Béguin

René Darbois, Marilyn Molinet



Groupe Démocrates Centristes & Indépendants



Penser et agir positif

Sur 51 pays, la France championne du monde du pessimisme, loin devant Afghans ou même Irakiens...

Nos compatriotes disent ne plus croire en l'honnêteté du personnel politique mais réélisent avec constance des personnalités condamnées par les juges. Ils ont beaucoup de mal à considérer que la somme des intérêts particuliers ne fait pas l'intérêt général. Pourtant des femmes et des hommes œuvrent au quotidien avec les structures de la Ville ou de la Métropole pour faire vivre et améliorer le quotidien des citoyens. Pourtant il est possible, quoique différents, d'avancer ensemble dans le cadre d'une critique constructive pour faire avancer les sujets, voir le verre à moitié plein plutôt qu'à moitié vide!

C'est ce que nous voulons nous, Démocrates Centristes et Indépendants, sans renier nos valeurs, notre projet. ■

Guy Cambianica,

Agnès Migaud, Catherine Morel,
Raphaël Pitti, Myriam Sagrafena.



Et courir de plaisir...

11 octobre Prêts à relever le défi? Le marathon Metz Mirabelle revient pour, déjà, sa sixième édition. Des mythiques 42,195 km aux 7km des foulées Haganis, la fête de la course à pied s'offre à toutes et à tous!



L'an dernier, support des championnats de France, le marathon Metz Mirabelle avait accueilli 6 500 participants. Preuve que la Ville de Metz et l'association Metz Marathon ont su faire de cette manifestation une course incontournable dans le paysage sportif français grâce à une organisation de qualité, un parcours original, grâce aussi à la présence active de nombreux bénévoles et de partenaires enthousiastes.

Des petites foulées au mythique marathon

Facilement abordables, les Foulées Haganis constituent le compromis idéal pour toutes celles et tous ceux qui ont envie de vivre ce moment fort, sans forcément posséder l'esprit (et les performances) d'un grand sportif. Le parcours de 7 km, dessiné totalement intra-muros, permet de découvrir la ville sous un autre angle. La course sera également ouverte à la marche sportive et nordique.

Courir à plusieurs

Pour ceux qui préfèrent courir à plusieurs, le marathon-relais Thermapolis permet de former des équipes de quatre ou de deux. Enfin, le parcours du marathon Metz Mirabelle permettra à chacun de réaliser un temps de référence au cœur du patrimoine lorrain. Cette année, l'épreuve messine a l'honneur de servir de support aux championnats de France judiciaires du marathon.

Enfin, n'oublions pas les enfants qui, bien que trop jeunes pour s'attaquer à la longue distance du marathon, ont toutefois eux aussi la possibilité de participer à cet événement. Deux types de courses sont proposés en fonction des années de naissance, en collaboration avec l'USEP et l'inspection académique de la Moselle, en partenariat avec UEM.

Bénévoles

Sans les bénévoles, le marathon ne pourrait avoir lieu, c'est pourquoi votre présence est indispensable. Si vous souhaitez faire partie de l'équipe des quelque 800 volontaires, il vous suffit de vous rendre sur le site dédié marathon-metz.fr où vous retrouverez toutes les informations utiles. Chaque bénévole bénéficiera d'une tenue exclusive, d'un ticket repas et d'une invitation à la Pasta Party, la veille de la course. Aucune expérience n'est nécessaire, sauf pour quelques postes spécifiques. Vous aurez ainsi la chance d'être au cœur de l'action et de contribuer pleinement à la réussite de l'événement! ■



Bon à savoir

Site internet de l'événement : marathon-metz.fr

Le village marathon sera ouvert dès le samedi 10 octobre de 10h à 19h et sera ouvert le jour de la course, le dimanche 11 octobre, de 8h à 16h, place de la République.

Courses enfants UEM

Inscription en ligne sur le site du marathon ou sur place (village marathon place de la République) le 10 octobre.

10h : départ de la course pour les écoles primaires

10h30 : départ de la course pour les collégiés

Foulées Haganis

Inscription en ligne sur le site du marathon, par courrier (renseignements sur le site) ou sur place (village marathon place de la République) le 10 octobre.

10h : départ de la course devant l'Esplanade

Marathon et marathon relais

Inscription en ligne sur le site du marathon, par courrier (renseignements sur le site) ou sur place (village marathon place de la République) le 10 octobre.

L'arrivée sera jugée place de la République. Le marathon traversera les communes de Pouilly, Fleury, Cuvry, Marly, Augny et Montigny-lès-Metz.

9h : départ de la course devant l'Esplanade

→ Le retrait des dossards se déroulera place de la République le samedi 10 octobre de 10h à 19h. Aucune inscription ne sera prise en compte le jour de la course.

Metz se jette à l'eau

Saison 2015 - 2016 Une nouvelle saison démarre pour la Société de natation de Metz, un club plus motivé que jamais à accéder au haut niveau.

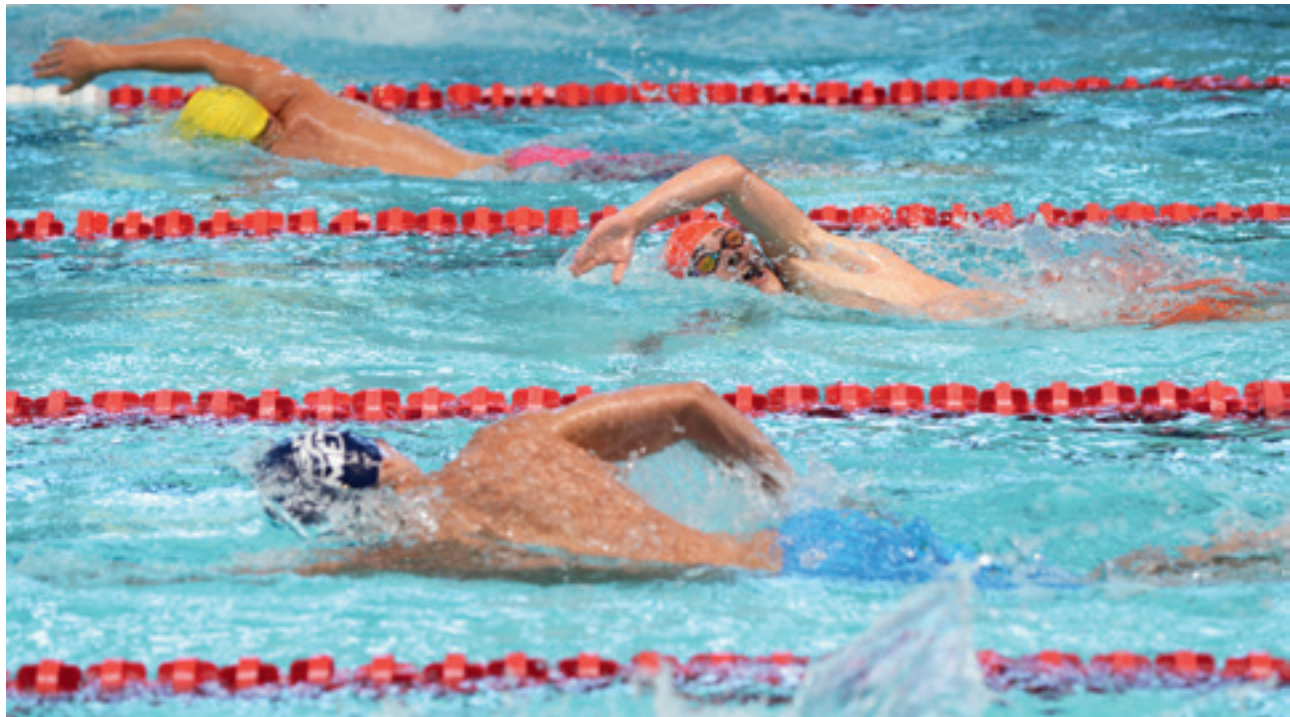
3000 nageurs ! C'est le nombre de participants aux championnats interrégionaux de Nationale 2, au début de l'été, à la piscine Lothaire. Un franc succès pour le SN Metz, qui s'apprête à débiter une nouvelle saison pleine de promesses ! Créé en 1967, le club affilié à la Fédération française de natation possède un pôle loisir et un pôle compétition, pour un total d'environ 900 licenciés.

Depuis le mois d'avril 2014, les nageurs ont pu faire confiance à Vincent Gromoda, nouveau président de la Société de natation. « Les championnats de N2 n'auraient pas pu être mis en place sans le professionnalisme des officiels et des bénévoles de l'association. Aujourd'hui, notre but est de repositionner Metz pour en faire le meilleur club lorrain. Notre agglomération compte plus de 200 000 habitants, et nous avons largement les moyens de développer le haut niveau à Metz. »

Pour ce faire, le président s'accompagne de techniciens qualifiés afin de proposer aux nageurs un encadrement de qualité. Au total, 8 entraîneurs, dont André Heinrich, figure emblématique du club. « Nous sommes capables de faire, il nous manquait une cohésion. Cette restructuration va permettre une montée en niveau. L'entraîneur doit être capable de s'adapter aux besoins du nageur » confie avec beaucoup d'enthousiasme l'entraîneur. Leurs objectifs sont renforcés depuis un an, grâce à leur partenariat mené aux côtés de Metz Triathlon.

L'exemple d'Océane

Le club possède la particularité de prendre en charge



les sections sportives de natation au collège Arsenal et au lycée Schuman. Leurs apprentis champions suivent des cursus adaptés à la pratique sportive. Océane Jannas, par exemple, vient de décrocher son bac scientifique avec mention très bien, après avoir reçu le tableau d'honneur du lycée Schuman, avec 3 fois les félicitations du proviseur. « On nage le matin, le mardi, le jeudi et le vendredi. L'après-midi, on sort des cours vers 14h. Notre entraîneur vient nous chercher en minibus lorsque la piscine Schuman n'est pas disponible, et on va nager à la piscine du Square du Luxembourg ou à la piscine Lothaire », raconte Océane.

La philosophie de l'entraîneur André Heinrich repose sur ce leitmotiv : pas de pression superflue. « Le but est d'arriver dans les meilleures conditions possibles. La compétition doit être un plaisir. On aime



← Vincent Gromoda, nouveau président de la Société de natation de Metz, et son responsable technique, André Heinrich, lors d'une compétition nationale ayant vu défiler 3 000 nageurs en juillet à la piscine Lothaire !

les gosses qui sortent du bassin avec le sourire. Celui qui ne travaille pas ne réussira pas bien, celui qui travaille n'est pas sûr de réussir. Il n'y a pas besoin de pression superflue». ■

→ Natation en apprentissage, perfectionnement ou compétition pour les enfants, ados et adultes, aquagym en petit et grand bassin : nombreux créneaux horaires en journée et en soirée ; cours de 45 minutes à 2 heures, 1 à 4 séances/semaine au choix et suivant les disciplines. Date de reprise des cours : lundi 14 septembre 2015

→ Informations, horaires et tarifs : secrétariat ouvert du lundi au vendredi de 9h à 12h (bureau à l'arrière de la piscine du square du Luxembourg) ; 03 87 30 30 82 ; snmetz@wanadoo.fr ; snmetz.com

Tous contre Wawrinka!

19 > 27 septembre Les grands noms du tennis mondial fouleront de nouveau le sol des Arènes à l'occasion du tournoi ATP Moselle Open.

Pour la 13^e année consécutive, Metz accueille le plus grand tournoi de tennis du Grand Est et c'est aux Arènes que s'installe cette compétition. Un événement incontournable qui contribue à l'attractivité croissante et à la renommée internationale de la ville.

En août dernier, le directeur du tournoi, Julien Boutter, a dévoilé la première Entry List du tournoi. On soulignera bien évidemment la présence du dernier vainqueur de Roland Garros, Stan Wawrinka, grand favori pour inscrire son nom au palmarès, ainsi que celle des Français Gilles Simon (numéro 1 français et 11^e mondial), Jo-Wilfried Tsonga ou encore Julien Benneteau, Nicolas Mahut, Adrian Mannarino et Paul-Henri Mathieu.

L'heure de la revanche pour Simon et Tsonga

Ce sera l'heure de la revanche pour les Français, comme Gilles Simon lauréat en 2013 ou Jo-Wilfried Tsonga, son prédécesseur au palmarès en 2012, puisque le dernier mot en

2014 était revenu au Belge David Goffin, vainqueur en finale du Portugais Joao Souza. À noter également la venue de nos voisins : le Luxembourgeois Gilles Muller et l'Allemand Dustin Brown.

Trois « wild cards » (invitations) et quatre qualifiés viendront compléter le plateau. Pour Julien Boutter, cette liste est « la plus belle que le tournoi ait connue ». Souhaitons d'ores et déjà que ces

joueurs prestigieux nous offrent un spectacle à la hauteur de leur réputation! ■



Accès et parking

Stationnement recommandé dans les parkings République, Saint-Jacques, Pampidou, Gare, Mazelle et saint Thiébault.

En semaine, de 10h à 18h, il est préférable de privilégier les parkings:

- République: prendre Mettis place de la République, face BNP Paribas
- Saint-Jacques: navette face au Novotel, côté rue Haute Seille

Les week-ends et à partir de 18h en semaine:

- Pampidou
- Gare
- Mazelle
- Saint Thiébault

Stationnez pour 1€ toute la journée en présentant votre ticket de parking à votre arrivée aux Arènes de Metz, à l'accueil public de Moselle Open pour obtenir votre contremarque.

Billetterie

Pour consulter les offres et tarifs 2015, rendez-vous sur le site de Moselle Open

Wi-fi ultra haute densité

Pendant le tournoi, la salle sera équipée d'un wi-fi ultra-haute densité. Vous pourrez ainsi être des centaines à publier simultanément vos plus belles photos du tournoi ou tout simplement vous géolocaliser aux Arènes.

↑ Numéro 1 français, vainqueur à Metz en 2010 et en 2013, Gilles Simon part en reconquête aux Arènes.

Metz au carrefour des siècles

19 > 20 septembre Cette année, les Journées européennes du patrimoine réunissent passé, présent et futur. Au carrefour des époques, Metz possède de nombreux trésors à montrer. En voici un aperçu...

« Le patrimoine du XXI^e siècle : une histoire d'avenir. » En choisissant ce thème pour l'édition 2015 des Journées européennes du patrimoine, les 19 et 20 septembre, c'est un peu comme si le ministère de la Culture avait pensé à Metz comme exemple le plus éloquent ! Ici, l'héritage d'une longue histoire se découvre et se redécouvre continuellement, tandis que se devine chaque jour un peu mieux ce qui, demain, fera patrimoine.

Ainsi, la Maison de l'Orchestre national de Lorraine conçue par l'architecte Patrick Giopp et la toute jeune Boîte à musiques due au talent créatif de Rudy Ricciotti ouvriront leurs portes pour la première fois dans le cadre de cette manifestation qui, à Metz, enregistre chaque année des records d'affluence avec plus de 100 000 visiteurs. Deux équipements à vocation musicale, deux éléments d'un patrimoine contemporain sur lesquels les siècles et leurs trépidations n'ont encore laissé que peu de traces.

Jeu d'enfants

Pour aller plus loin, plusieurs rendez-vous originaux évoqueront patrimoine d'aujourd'hui et patrimoine de demain, comme une déambulation en minibus en compagnie d'étudiants en architecture afin de décrypter les constructions du Technopôle ou encore, une visite théâtralisée entre Seille et Pampidou, entre nature et culture, entre réalités et chantiers...

Preuve que le patrimoine n'est pas un concept figé, plusieurs sites messins ouvriront pour la première fois, en plus de la BAM et de la Maison de l'Orchestre. Ainsi, l'association Millî Görüs ouvre les portes de son bâtiment sur la rampe de Bellecroix, un édifice associant activités religieuses, culturelles, éducatives et sociales et présentant notamment deux salles remarquables salles de prières, aux décors inspirés de l'art ottoman. Le patrimoine social de la ville est

également mis en valeur, sur la colline Sainte-Croix, avec l'ouverture du Foyer des jeunes ouvriers, fondé en 1849 par l'abbé Risse sur la colline Sainte-Croix, et la visite des anciens locaux de l'Institut national des jeunes sourds.

Et puisque le patrimoine des générations futures est à l'affiche, les enfants pourront profiter de

nombreuses animations : un atelier pour les tout-petits (3 à 6 ans) à la Maison de l'Orchestre, des activités ludiques à partir de 6 ans à la porte des Allemands, de nouveaux jeux de piste... Le patrimoine, c'est aussi une affaire de famille et un jeu d'enfants ! ■

→ Programme complet et carte interactive sur metz.fr



Quatre places fortes

Afin de faire découvrir toutes les facettes du centre historique et d'inviter à la déambulation, de nombreuses animations proposées par la Ville de Metz se concentreront sur 4 pôles :

→ Un centre de ressources place de la Comédie, où toutes les informations pratiques sur la programmation des Journées du patrimoine seront fournies aux visiteurs. Entre autres animations, la création par le public d'un origami qui évoluera à la manière d'une ville nouvelle.

→ A la basilique Saint-Vincent, avec l'exposition *Le commun des mortels*.

→ A la porte des Allemands, se tiendront des activités pour les enfants, ainsi que l'exposition *A chacun sa Grande Guerre*.

→ Enfin au cloître des Récollets, une compagnie de théâtre et une compagnie de danse investiront cet ancien lieu monastique.

◀ La Maison de l'Orchestre national de Lorraine, rue de Belletanche, aux confins de Plantières-Queuleu et de Borny, ouvrira ses portes pour la première fois dans le cadre des Journées du patrimoine.



← Arthur H, l'une des têtes d'affiche de la scène française, se produira à la BAM le 1^{er} octobre.

Les bonnes notes de la rentrée

Saison 2015-2016 Les premiers mois de Metz en scènes, à l'Arsenal, à la BAM et aux Trinitaires, donnent le ton d'une saison musicale particulièrement riche. À suivre!

BAM: une bougie et des étoiles

La BAM fête son premier anniversaire! Inaugurée en septembre 2014 par un concert inoubliable de Woodkid, elle soufflera sa première bougie les 19 et 20 septembre en faisant visiter ses salles et ses studios dans le cadre des Journées du patrimoine, et bien entendu par des concerts. EZ3kiel, groupe français d'électroacoustique, vient de sortir un album perpétuant sa ritournelle cyber-lyrique. Le public messin découvrira à cette occasion des dispositifs technologiques et des installations scéniques toujours plus poussés. Le même soir, samedi 19 septembre, se produiront sur la scène de la grande salle l'artiste performeur Marco Barotti et les Messins de FloatingArms. Joyeux anniversaire!

Mais en cette deuxième rentrée de la BAM, les cadeaux ne seront pas réservés au seul jour anniversaire: Arthur H le 1^{er} octobre, Nekfeu le 14 novembre, Dominique A le 24 novembre, Brigitte le 11 décembre, en attendant Lilly Wood and the Pricks le 22 janvier 2016, autant de grands noms de la scène française actuelle, passeront tous par la salle de Metz-Borny au cours des prochains mois! Sans oublier la star internationale du reggae, Alpha Blondy, 30 ans de carrière, une quinzaine d'albums et un nombre incalculable de concerts, annoncé à la BAM le 30 septembre.

→ Programmation complète et billetterie sur trinitaires-bam.fr

Festival Zikametz

Musiques actuelles toujours, du côté des Trinitaires et en d'autres lieux de la ville, où l'association Zikamine donne rendez-vous pour la douzième édition, déjà, du festival Zikametz, du 1^{er} au 10 octobre. Une programmation robuste et audacieuse à base d'électro, de pop, de rock et de hip-hop, réunissant artistes reconnus comme Kid Francescoli, jeunes talents locaux à l'image des Nancéiens de Hoboken division, et concerts à destination du jeune public comme *The wolf under the moon*.

→ Programmation complète et billetterie sur zikamine.com

Voyages à l'Arsenal

Rentrée sous le signe de toutes les sensations du monde à l'Arsenal. Après Ravel et son Boléro par l'Orchestre national de Lorraine le 11 septembre, direction Lisbonne et la langueur légendaire du fado que Noëmi Waysfeld et son groupe Blik nous font découvrir en yiddish, le 17 septembre: un choix aussi radical qu'étonnamment naturel. Avec Alfama, Noëmi Waysfeld se plonge avec inventivité dans quelque chose que l'on croyait sanctuarisé. Cap sur l'Inde, le lendemain, avec Rama Varma interprétant Le chant du prince, en éminent ambassadeur de la musique carnatique. Le guide parfait pour un intense voyage musical et spirituel.

Voyage encore le 2 octobre pour la rentrée lyrique cette fois, avec les Mélodies nordiques. La soprano Mari Eriksmoen, accompagnée d'Alphone Cemin, au piano rendent hommage au romantisme allemand et scandinave avec des lieder de Wolf, Grieg et d'Agathe Backer-Grondahl. Une plongée intimiste et hautement poétique dans un répertoire postromantique à (re) découvrir. ■

→ Programmation complète et billetterie sur arsenal-metz.fr

Renseignements sur place, 3 avenue Ney, du mardi au samedi de 13 h à 18 h, le dimanche de 14 h à 18 h, ainsi que les soirs de spectacle.

Ferme géante aux portes de la ville

11 > 13 septembre Avec les Terres de Jim, l'agriculture française s'installe à Metz et alentour pendant trois jours.

100 000 visiteurs attendus en trois jours sur près de 150 hectares, une centaine d'animations : du 11 au 13 septembre, aux portes de Metz, les Terres de Jim proposent le plus grand événement agricole en plein air de France sur le plateau de Frescaty, l'ancienne Base aérienne 128. Depuis 2014, les Terres de Jim sont le nom donné à la manifestation qui abrite la finale nationale de labour, véritable sport des campagnes. Après Bordeaux, les agriculteurs de toute la France s'installent à Metz où 800 bénévoles seront mobilisés pour un événement ayant impliqué plus d'un an et demi de préparation. C'est aussi, depuis la fermeture de la BA 128, la première fois que le site rouvre ses portes au public.

Organisé par le syndicat des Jeunes agriculteurs, cet événement fédère l'ensemble du monde agricole en mettant en valeur, auprès du grand public, la richesse des terroirs et le talent des producteurs. « Le travail considérable déployé pour l'organisation des Terres de Jim marque bien la volonté des jeunes de toujours mieux faire connaître leur métier, de dialoguer avec les consommateurs et les citoyens », souligne Thomas Diemer, président des Jeunes agriculteurs.

Des tracteurs place d'Armes

Pourquoi Terres de Jim ? Parce que l'univers de cette manifestation est pensé autour du personnage de Jim Bataille et de ses compagnons. « Un personnage aux bouclettes d'or et d'épis de blé conçu pour tisser un lien pérenne entre les filières agricoles et le grand public. Il est positif et curieux, s'émerveille, s'interroge, doute, comprend, s'intéresse, s'émeut... Son nom de famille, Bataille, évoque la liberté et le courage. Sa mission est de séduire et d'inviter le public urbain

en lui faisant partager sa découverte du monde agricole. »

Et, en effet, les Messins et les Lorrains, citadins ou non, vont pouvoir profiter des nombreuses animations organisées pendant trois jours sur l'équivalent de 150 terrains de football ! Outre les concours de labour, incontournables puisque labour sera toujours labour, les événements se succéderont à un rythme effréné : présentation de tonte d'animaux, spectacle équestre, défilés de bovins, marché du terroir, démonstration d'agriculture de précision à l'aide de drones, labyrinthe de maïs, ruches sous verre, ateliers ludiques et pédagogiques... Pour prendre un peu de hauteur sur toute cette frénésie déployée sur le plancher des vaches et observer le spectacle de cette ferme géante à ciel ouvert forte de plus de 600 animaux, le public pourra grimper dans une grande roue installée au centre du plateau de Frescaty !

Pour les Messins qui ne viendront pas à la ferme, c'est la ferme qui viendra à eux : le dimanche 13 au matin, tandis qu'une messe des laboureurs aura lieu en la cathédrale Saint-Etienne, les tracteurs seront rassemblés place d'Armes avant de repartir en cortège, en fin de matinée, en direction de Frescaty. Le temps d'un défilé sur les pavés de Jim. ■

→ Tarifs : 3€ en prévente, 5€ sur place (gratuit pour les moins de 12 ans)

Parking gratuit

Accès par le réseau Le Met' : ligne 2 (République - Marly), station Terres de Jim

Renseignements sur lesterresdejim.com

C'est aussi



Culture

13 SEPTEMBRE
HISTOIRE

Dans un documentaire de 52 minutes, intitulé Raymond Mondon, un destin inachevé, Christophe Remy retrace le parcours de l'ancien maire de Metz. Première projection à l'opéra-théâtre de Metz Métropole à 18 h (entrée libre), avant sa diffusion sur France 3 Lorraine le 26 septembre à 15h20.

JUSQU'AU
12 OCTOBRE
EXPOSITION

Née de la rencontre des héritages de deux familles messines, À chacun sa Grande Guerre / Traces, destins, frontières, propose un récit intime du conflit, dans laquelle la petite et la grande histoire s'entrelacent. A voir à la porte des Allemands.

30 SEPTEMBRE
PATRIMOINE

La colline Sainte-Croix a vu, au cours des siècles, s'élever près d'une douzaine de couvents. Des chapelles, des maisons conventuelles, des cloîtres et des jardins qui ont laissé des souvenirs et des traces dans le paysage du cœur de la ville : une visite orchestrée par l'office de tourisme se propose de les parcourir. Renseignements sur tourisme-metz.fr

16-18 OCTOBRE
OPÉRA

Carmina Burana chorégraphiée par Ralf Rossa à l'opéra-théâtre de Metz Métropole... Une œuvre pleine de fougue dont le chœur, Ô Fortuna, est devenu un véritable tube dans le monde entier. Elle est précédée d'un autre ballet, La Maison de Bernarda Alba, d'après l'ultime chef d'œuvre de García Lorca, un huit clos qui nous transporte dans l'Espagne des années 1930.

10 sept. — 11 oct. 2015
Mardi — Dimanche / 14 h — 19 h

Porte
des Allemands
Accès libre

À chacun sa Grande Guerre

TRACES

DESTINS

FRONTIÈRES



metz.fr

au programme



Sport

18 SEPTEMBRE

FOOTBALL

C'est l'heure du derby lorrain au stade Saint-Symphorien. Messins et Nancéiens jouent les premiers rôles en Ligue 2 et postulent sérieusement à une place sur le podium, synonyme de retour dans l'élite. Un sommet, un vrai!



19 & 20 SEPTEMBRE

FÊTE DU SPORT

Près de 40 activités sportives, dont plusieurs accessibles aux personnes handicapées, sont proposées gratuitement, place de la République, sur l'Esplanade et quai des Régates. Un espace sport et santé permet au grand public de s'informer sur les bienfaits du sport sur la santé. Test de condition physique et massage compris! Renseignements auprès du CDOS de Moselle au 03 87 88 74 24.

27 SEPTEMBRE

VTT

Pour la 20^e édition de la randonnée VTT des Lavois, l'ASPTT Metz propose cinq parcours sportifs différents, de 25 à 65 km, et deux parcours sans difficulté de 15 ou 25 km. Cette année, le départ et l'arrivée se feront au complexe Saint-Symphorien. Inscriptions possibles sur place, ou en ligne sur randodeslavois.com

24 OCTOBRE

TAEKWONDO

Plus de 220 participants, de 7 à 16 ans, investissent le complexe Saint-Symphorien le temps de l'open de Metz, l'occasion de découvrir ce sport de combat, inscrit au programme olympique depuis 2000, où il est permis de frapper avec le pied.



Événements

16-17 SEPTEMBRE

RALLYE & SALON

L'arrivée de la 1^{re} étape du rallye européen des véhicules électriques a lieu à partir de 16h30 place de la République. De 11h à 18h, le salon du véhicule électrique, prenant la forme d'un village d'animations, se tient au même endroit. Le lendemain, départ de la seconde étape à partir de 7h45.

17 SEPTEMBRE

TRANSPORT

L'université de Lorraine organise une journée de la mobilité de 10h à 18h. De nombreux stands seront installés à l'entrée du campus du Saulcy pour promouvoir tous les modes de transport alternatifs à la voiture individuelle. De 19h à 22h, un ciné-débat est organisé à l'espace Bernard-Marie Koltès.

17 SEPTEMBRE

ANIMATIONS GOURMANDES

Dernier rendez-vous de l'année pour les animations gourmandes! Découverte et dégustation des produits du terroir, rencontre avec les producteurs mosellans. Rendez-vous place de la République de 16h à 21h.

19 SEPTEMBRE

VÉLO

Place de Chambre, de 10h à 17h, l'association Prenons le guidon organise sa 2^e bourse aux vélos. Atelier « air et huile », animations, vente de vélos, de pièces et d'accessoires... Tout pour offrir une seconde vie aux bicyclettes! Informations au 06 12 80 21 17.

19 & 20 SEPTEMBRE

CONFÉRENCE

Les Jeunes Bénévoles Solidaires ont convié l'anthropologue Xavier Peron pour un week-end consacré au peuple Massaï. Samedi 19 septembre, il animera une conférence sur la spiritualité du peuple Massaï à l'Institution de la Salle. Le lendemain, place à la pratique avec un atelier « Les 4 clés massaï du bonheur » (réservation au 06 82 51 81 23).

23 SEPTEMBRE

MOOVIE JOB TOUR

De 9h30 à 17h à l'Arse, Moovijob organise un salon dédié à l'emploi, à la formation et à la carrière. Informations et inscription sur moovijob.com

25 SEPTEMBRE -

5 OCTOBRE

FOIRE

Durant onze jours, le site du Parc des Expositions de Metz Métropole rassemble 700 exposants. Une offre sans équivalent dans une vingtaine de secteurs différents: habitat, ameublement, décoration, arts ménagers, jardin, vin et gastronomie, artisanat, services, bien-être et beauté, agriculture, nouvelles technologies... Et pour ses 80 ans, la Foire internationale de Metz fête les années 80!

26 SEPTEMBRE

SOLIDARITÉ

Handicap International mobiliser les Français contre l'utilisation des armes explosives en zones peuplées. Venez nombreux place Saint-Louis lancer une paire de chaussures, geste symbolique pour soutenir les victimes qui en ont perdu l'usage. Rendez-vous de 10h à 18h. handicap-international.fr

10 OCTOBRE

ENVIRONNEMENT

Le Jour de la nuit est une opération de sensibilisation à la pollution lumineuse, à la protection de la biodiversité nocturne et du ciel étoilé. À Metz, pour fêter la nuit noire, 59 bâtiments et monuments emblématiques demeureront éteints durant toute la nuit.

10 - 18 OCTOBRE

SOLIDARITÉ

Les PEP57 organisent une grande semaine des solidarités. De nombreuses activités seront proposées dans le but d'informer et de collecter des fonds. L'intégralité des ventes et des dons sera reversée aux PEP57 pour des départs en vacances en faveur des enfants en difficulté. Programme sur semaine-solidarite.wix.com/octobre2015

15 OCTOBRE

SANTÉ

Afin de mieux faire connaître ses actions et son engagement, l'association L'Accompagneur organise une soirée de sensibilisation à l'accompagnement des personnes en fin de vie, à 20 h, à l'hôtel de ville. L'occasion aussi de recruter des bénévoles. Renseignements sur accompagnement-metz.fr

14-15 OCTOBRE

NUMÉRIQUE

Tables rondes et conférences, workshops, networking... #GEN 3, le rendez-vous des professionnels du numérique, favorise l'échange, la rencontre et la confrontation des expériences pendant deux jours à Metz Expo et en présence de la secrétaire d'Etat chargée du numérique. Réservations sur grandestnumerique.org

→Plus d'infos sur metz.fr

Bâtir des ponts

Jusqu'en décembre La nouvelle édition des Journées européennes de la culture juive s'évertue à construire des ponts. Des ponts interculturels, intergénérationnels, des ponts de la mémoire, qui nous relient au passé et à l'histoire, des ponts artistiques, numériques...

Exposition « The Bridge – Le Pont »

Cette exposition présente le travail de 47 peintres contemporains : égyptiens, syriens, iraniens, chrétiens, juifs et musulmans autour du thème du « pont » et de ses extensions symboliques. Il s'agit d'explorer, chacun en fonction de son langage esthétique et de sa sensibilité, ce qui peut nous unir les uns aux autres. Chaque artiste de ce groupe multi-religieux et multi-ethnique, a mis son art et sa vision au service d'une démarche en quête de valeurs communes, de l'élargissement des horizons, en vue de projeter un pont vers l'avenir du monde.

Chaque artiste participant a présenté une œuvre d'art originale sur toile, bois ou papier, conçue tout spécialement pour cette exposition.

→ Jusqu'au 23 octobre aux archives municipales, cloître des Récollets.

Exposition « Ponts de la Mémoire – Ponts entre les hommes »

Dans une démarche esthétique, éthique et spirituelle, qui va de l'horreur à la conscience et de la mémoire à la transcendance, l'artiste et psychanalyste Francine Mayran peint les mémoires plurielles pour retrouver un fondement à l'espoir.

→ Jusqu'au 15 octobre à la bibliothèque universitaire du Saulcy.



Concert « Alfama »

Noëmi Waysfeld et les Blik, époustouflant concert de fado-yiddish, dans le cadre de "Musique du monde", en partenariat avec l'EPCC, Metz en Scènes.

→ Jeudi 17 septembre à 20h à l'Arsenal - billetterie : 03 87 74 16 16.

Théâtre yiddish « La Chute d'Haman »

Une fenêtre sur l'altérité et une belle recette de joie communicative et de bonne humeur. Avec ses chansons, son humour, sa fantaisie, ses clins d'œil ironiques à l'actualité, « La chute d'Haman » entraîne le spectateur dans le carnaval de Pourim, fête subversive qui glorifie l'espoir que l'on garde dans les épreuves. En partenariat avec EPRA.

→ Samedi 10 à 20h30 et dimanche 11 octobre à 16h à la salle Braun - billetterie : salle Braun.

→ Plus d'événements et d'informations : www.jecjlorraine.fr

MAIRIES DE QUARTIER**Bellecroix**

13 rue de Toulouse
mardi et jeudi 8h30-12h
et 13h30-18h / vendredi 8h30-12h

Permanences**Élu: Patrice Nzihou**

les jeudis de 10h à 12h
sur simple demande
au 03 87 55 52 39 ou 06 09 16 07 72
ou pnzihou@mairie-metz.fr

Police municipale

le jeudi de 15h45 à 17h15

Conciliateur de justice

permanence assurée en mairie
de quartier de Queuleu

Antenne solidarité du CCAS

mardi de 14h à 16h

Borny/Grigy

4 boulevard de Provence
du lundi au vendredi 8h30-12h
et 13h30-18h

Permanences**Élu: Hanifa Guermiti**

de 9h à 11h30 sur simple demande
au 03 87 55 52 39
ou hguermiti@mairie-metz.fr

Police municipale

le jeudi de 13h45 à 15h15

Conciliateur de justice

permanence assurée au Pôle
des Lauriers, 3 bis rue d'Anjou
les 1^{er} et 3^e mardis du mois de
14h à 17h uniquement sur rendez-
vous en contactant Allo mairie

Antenne solidarité du CCAS

mardi de 9h à 11h

**Centre-ville/
les Îles**

Hôtel de ville
1 place d'Armes

Permanences**Élu: Jacques Tron**

sur simple demande
au 06 17 03 03 45 ou 03 87 34 58 13
ou jtron@mairie-metz.fr

Accueil

du lundi au vendredi 8h-18h
et le samedi 9h-12h

État civil

du lundi au vendredi 8h-16h

Conciliateur de justice

permanence assurée en mairie
de quartier du Sablon

Devant-les-Ponts

15 Chemin Sous-les-Vignes
mardi et jeudi 8h30-12h et
13h30-18h

Permanences**Élu: Françoise Ferraro**

sur simple demande
au 06 15 85 25 93
ou fferraro@mairie-metz.fr

Police municipale

le mardi de 15h45 à 17h15

Conciliateur de justice

permanence assurée en mairie
de quartier de la Patrotte /
Metz-Nord

Grange-aux-Bois

1 rue du Bois de la Dame
mardi et jeudi 8h30-12h
et 13h30-18h / vendredi 8h30-12h

Permanences**Élu: Hanifa Guermiti**

de 9h à 11h30 sur simple demande
au 03 87 55 52 39
ou hguermiti@mairie-metz.fr

Police municipale

le mardi de 13h45 à 15h15

Conciliateur de justice

permanence assurée au Pôle
des Lauriers (Borny)

Écrivain public

permanence mardi de 10h à 11h

et jeudi de 10h à 11h30

renseignements: 03 87 74 85 88 / 06
60 15 74 52

Magny

2 rue des Campanules

mardi et jeudi 8h30-12h

et 13h30-18h / mercredi

13h30-18h

Permanences**Élu: Selima Saadi**

sur simple demande
au 03 87 55 56 69
ou ssaadi@mairie-metz.fr

Police municipale

le jeudi de 8h30 à 10h

Conciliateur de justice

permanence assurée en mairie
de quartier du Sablon

Nouvelle Ville

1 rue de Bouteiller
lundi et mercredi 8h30-12h et
13h30-18h / vendredi 8h30-12h

Permanences**Élu: Jacques Tron**

sur simple demande
au 06 17 03 03 45 ou 03 87 34 58 13
ou jtron@mairie-metz.fr

Police municipale

le mercredi de 10h30 à 11h45

Conciliateur de justice

permanence assurée en mairie
de quartier du Sablon

**La Patrotte/
Metz-Nord**

76 route de Thionville
du lundi au vendredi 8h30-12h et
13h30-18h

Permanences**Élu: Françoise Ferraro**

les vendredis de 9h à 11h
et sur simple demande
au 06 15 85 25 93
ou fferraro@mairie-metz.fr

Police municipale

le mercredi de 15h45 à 17h15

Conciliateur de justice

le mercredi de 9h30 à 11h
uniquement sur rendez-vous en
contactant Allo mairie

Antenne solidarité du CCAS

jeudi de 9h à 11h

**Queuleu/
Plantières**

1 rue du Roi Albert
du lundi au jeudi 8h30-12h et
13h30-18h / vendredi 8h30-12h

Permanences**Élu: Selima Saadi**

sur simple demande
au 03 87 55 56 69
ou ssaadi@mairie-metz.fr

Police municipale

le mercredi de 8h30 à 10h

Conciliateur de justice

le 1^{er} et 3^e jeudi de chaque mois,
de 9h à 12h uniquement sur ren-
dez-vous en contactant
Allo mairie

Antenne solidarité du CCAS

lundi de 14h à 16h

Le Sablon

4/6 rue des Robert
du lundi au vendredi 8h30-12h et
13h30-18h

Permanences**Élu: Selima Saadi**

sur simple demande
au 03 87 55 56 69
ou ssaadi@mairie-metz.fr

Police municipale

le jeudi de 10h30 à 11h45

Conciliateur de justice

le mercredi de 8h30 à 11h
uniquement sur rendez-vous
en contactant Allo mairie

Antenne solidarité du CCAS

jeudi de 14h à 16h

Vallières

3 rue des Bleuets
lundi et mercredi 8h30-12h et
13h30-18h / vendredi 13h30-18h

Permanences**Élu: Patrice Nzihou**

les jeudis de 10h à 12h
sur simple demande
au 03 87 55 52 39 ou 06 09 16 07 72
ou pnzihou@mairie-metz.fr

Police municipale

le mercredi de 13h45 à 15h15

Conciliateur de justice

permanence assurée au Pôle
des Lauriers (Borny)

Permanence de Thomas Scuderi,

**adjoint au maire délégué à la
citoyenneté, à la démocratie
participative et à la coordination
des adjoints de quartier à l'hôtel
de ville sur simple demande
au 03 87 55 55 15
ou tscuderi@mairie-metz.fr**

**BIBLIOTHÈQUES
& MÉDIATHÈQUES****Médiathèque
Verlaine
(Pontiffroy)**

1 place de la Bibliothèque

**Médiathèque
Jean-Macé**

2 boulevard de Provence

**Médiathèque
du Sablon**

4/6 rue des Robert

**Bibliothèque
de Bellecroix**

13 rue de Toulouse

**Bibliothèque
de Magny**

44 rue des Prêles

**Bibliothèque
de la Patrotte**

4 rue Paul Chevreux

ALLO MAIRIE

La Ville de Metz a mis en place un seul et unique numéro d'appel
pour l'ensemble de ses services. ■

N°Vert 0 800 891 891

APPEL GRATUIT DEPUIS UN POSTE FIXE

PISCINES**Piscine olympique
Lothaire**

44 rue Lothaire
Horaires et tarifs sur metz.fr

**Piscine du square
du Luxembourg**

Rue Belle-Isle
Horaires et tarifs sur metz.fr

**Piscine
de Belletanche**

Rue Belletanche
Horaires et tarifs sur metz.fr

**ACCUEIL PÔLE
DES LAURIERS**

3 bis rue d'Anjou

**AGORA METZ
PATROTTE**

Rue Charles Nauroy

**ARCHIVES
MUNICIPALES**

1-3 rue des Récollets

POLICE MUNICIPALE

57 rue Chambière

**En cas d'urgence, contactez
la police municipale au
03 87 55 84 84**

CCAS

22-24 rue du Wad Billy
0 800 891 891 (numéro vert, appel
gratuit depuis un poste fixe)

LE MET'**Réseau LE MET'**

N° vert: 0 800 00 29 38 (appel gra-
tuit depuis un poste fixe) du lundi
au vendredi de 7h

N°S D'URGENCE

Samu: 15, Police: 17, Pompiers: 18

Hébergement d'urgence: 115

**Médigarde: 0820 33 20 20 (numéro
indigo, 0,12 €/min)**



je **DONNE** **MON AVIS**

#4 *PRIORISATION DES PROJETS*

DU 14 AU 30 SEPTEMBRE 2015

